



Projekt „Aglomeracja konińska – współpraca JST kluczem do nowoczesnego rozwoju gospodarczego”
jest współfinansowany ze środków Europejskiego Funduszu Rozwoju Regionalnego
w ramach Programu Operacyjnego Pomoc Techniczna 2007-2013

Analiza dotycząca możliwości tworzenia klastrów i innych powiązań przedsiębiorstw na terenie Obszaru Funkcjonalnego Aglomeracji Konińskiej

Konin, listopad 2014

Zadanie realizowane przy współfinansowaniu ze środków Unii Europejskiej przyznanych w ramach „Konkursu na działania wspierające jednostki samorządu terytorialnego w zakresie planowania miejskich obszarów funkcjonalnych” ogłoszonego przez Ministerstwo Rozwoju Regionalnego (obecnie Ministerstwo Infrastruktury i Rozwoju)

**Strategia realizowane
na zlecenie:**

Starostwo Powiatowe w Koninie

Aleje 1 Maja 9

62-510 Konin

(Lider projektu „Aglomeracja konińska – współpraca JST kluczem do nowoczesnego rozwoju gospodarczego”)

Wykonawca:

Nazwa wykonawcy

Konsorcjum firm Creative Tower Paweł Gałęcki ResPublic Sp. z o.o.

Creative Tower Paweł Gałęcki

ul. Żwirki i Wigury 2

43-330 Wilamowice

Lider konsorcjum

ResPublic Sp. z o.o.

ul. Trębacka 4

00-074 Warszawa

Konsorcjant

Termin realizacji:

czerwiec-listopad 2014 r.

Zawartość

Wstęp	5
1. Zgodność z dokumentami strategicznymi OFAK.....	7
2. Cele opracowania.....	11
3. Krótka charakterystyka zawartości dokumentu	12
4. Metodologia.....	13
5. Diagnoza stanu obecnego.....	15
5.1 Lokalizacja, zasoby naturalne i uwarunkowania środowiskowe OFAK.....	15
5.2 Dostępność komunikacyjna OFAK	19
5.2.1 Połączenia drogowa i transport.....	19
5.2.2 Połączenia kolejowe, lotnicze i szlaki wodne	21
5.2.3 Transport intermodalny w OFAK.....	23
5.3 Pozostała infrastruktura techniczna.....	23
5.4 Rolnictwo.....	25
5.5 Rynek pracy i przedsiębiorczość	27
5.6 System edukacji OFAK.....	32
5.7 Dziedzictwo kulturowe i turystyka	34
5.8 Instytucje otoczenia biznesu, powiązania kooperacyjne, B + R.	37
5.9 Klastry w Wielkopolsce.....	39
6. Diagnoza potencjału oraz barier dotyczących budowania sieci powiązań kooperacyjnych.....	44
6.1 Zasoby finansowe	44
6.2 Infrastruktura techniczna	46
6.2.1 Zasoby techniczne i technologiczne	46
6.2.2 Współpraca B + R i inteligentne specjalizacje	48
6.3 Zasoby ludzkie	49
6.4 Zasoby organizacyjne.....	50
6.5 Marketing i PR.....	51

6.6 Internacjonalizacja.....	51
7. Charakterystyka branż mających potencjał do tworzenia klastrów z wyodrębnieniem poszczególnych JST tworzących OFAK	55
8. Charakterystyka branż wiodących w OFAK z wyodrębnieniem poszczególnych JST mających znaczący wpływ na rozwój gospodarczy	59
9. Wykaz przedsiębiorstw potencjalnie zainteresowanych tworzeniem klastrów i innych powiązań na terenie OFAK z wyodrębnieniem poszczególnych JST	63
10. Rola Jednostek Samorządu Terytorialnego, Instytucji Otoczenia Biznesu, sektora nauki w kreowaniu inicjatyw klastrowych	67
10.1 Rola JST w kreowaniu inicjatyw klastrowych.....	67
10.2 Rola IOB w kreowaniu inicjatyw klastrowych.....	68
10.3 Rola sektora nauki w kreowaniu inicjatyw klastrowych.....	69
10.4 Korzyści z uczestnictwa w klastrach.....	70
11. Rekomendacje kierunków działań na rzecz tworzenia inicjatyw klastrowych.....	72
11.1 Rekomendacje koncepcyjno-organizacyjne	73
11.2 Rekomendacje w zakresie źródeł finansowania i dofinansowania klastrów	76
11.3 Rekomendacje w zakresie rozwoju gospodarki lokalnej OFAK	89
11.4 Zakres zadań, wycena i harmonogram realizacji.....	89
11.5 Klastry – rachunek ekonomiczny	91
12. Raport z konsultacji społecznych.....	93
Zakończenie	101
Spis rysunków, wykresów i fotografii	102
Bibliografia.....	103

Wstęp

XXI wiek stawia przed gospodarką, a przede wszystkim przed sektorem przedsiębiorczości wiele, nowych wyzwań, poszukiwania rozwiązań często stanowiących system naczyń połączonych z gospodarką globalną. Wyzwania te coraz częściej wymagają współpracy i partnerstwa, współdziałania wielu różnych podmiotów, kooperacji i kreowania rozwiązań, wdrażania innowacji. Nie sposób jednak sprostać takim wyzwaniom w pojedynkę.

Klasy, sieciowanie, powiązania kooperacyjne, multidyscyplinarna współpraca to rozwiązania pomagające lokalnym i regionalnym gospodarkom przyciągać kapitał zewnętrzny, integrować podmioty z różnych sektorów, wprowadzać nowe produkty i usługi, a przede wszystkim wpływać na tworzenie miejsc pracy, zrównoważony rozwój i bogacenie się społeczności.

Dla podniesienia atrakcyjności oraz konkurencyjności wielkopolskiej gospodarki przez innowacje niezbędne są z jednej strony bezpośrednie inwestycje w przedsiębiorstwach, do tego typu działań można zaliczyć m.in. wsparcie działalności B+R przedsiębiorstw, wdrażanie własnych lub zakupionych wyników badań naukowych/technologii, ciągłe tworzenie i rozwój zdolności w zakresie unowocześniania oferty produktów i usług. Stopniowa poprawa innowacyjności oraz powstawanie i rozwój nowych, wysokoinnowacyjnych przedsiębiorstw, powinny wpłynąć na rozwój gospodarczy Aglomeracji Konińskiej¹. Niezbędne dla rozwoju przedsiębiorczości w Obszaru Funkcjonalnego Aglomeracji Konińskiej (OFAK) wydaje się wspieranie kooperacji w formie klastrów, usług instytucji otoczenia biznesu zapewniających intensywną współpracę sektora MŚP z nauką, udroźnienie podaży innowacji i transferu wiedzy z sektora nauki do gospodarki oraz tworzenie odpowiedniej jakości terenów inwestycyjnych.²

Równolegle z tymi działaniami należy rozwijać infrastrukturę umożliwiającą rozwój przedsiębiorstw zrzeszonych w klustry, zaangażowanych w rozwój innowacji w oparciu o inteligentne specjalizacje regionu wytyczone przez Urząd Marszałkowski Województwa Wielkopolskiego (biosurowce, wnętrza przyszłości, przemysł jutra, rozwój oparty na ICT, wyspecjalizowane procesy logistyczne, nowoczesne technologie medyczne). Jednocześnie wspierać należy idee współpracy w obszarach nie będących inteligentnymi specjalizacjami jeśli rozwijać się one będą multidyscyplinarne z wykorzystaniem nowoczesnych technologii i innowacji.

Obszar Funkcjonalny Aglomeracja Konińska stanowić może przyjazne miejsce do rozwoju innowacji, inteligentnych specjalizacji i sieci kooperacji, czy klastrów, co udowodniono w przedmiotowej analizie.

¹ Por. do Wielkopolskiego Regionalnego Programu Operacyjnego na lata 2014-2020, wersja 9.0, Województwo Wielkopolskie, Poznań 4 kwietnia 2014 r., projekt.

² Op.Cit.

Rysunek 1: Struktury klastrowe - zakres pojęć.



Źródło: Organizacja przestrzenna i funkcjonowanie klastrów w Województwie Wielkopolskim.

W literaturze przedmiotu mamy do czynienia z bardzo wieloma definicjami klastrów gospodarczych. Jednak na potrzeby realizacji polityki regionalnej i programowania przyjęto następującą definicję klastra:

Klaster – to znajdująca się w geograficznym sąsiedztwie z jednej branży (lub branż pokrewnych) współpracujących i konkurujących ze sobą oraz instytucji i organizacji: badawczych, naukowych i otoczenia biznesu, powiązanych rozbudowanym systemem wzajemnych relacji o formalnym i nieformalnym charakterze.

Inicjatywa klastrowa – to wszelkie zorganizowane wysiłki i sformalizowane działania na rzecz tworzenia, rozwoju lub poprawy funkcjonowania klastra gospodarczego, którego podstawową cechą jest współpraca znajdujących się w geograficznym sąsiedztwie przedsiębiorstw (o podobnym profilu branżowym) i instytucji.

Organizacja klastrowa – to rodzaj sformalizowanej współpracy części lub wszystkich przedsiębiorstw wchodzących w skład klastra gospodarczego, charakteryzujący się odrębną osobowością prawną służącą wyłącznie realizacji celów statutowych tego klastra.

1. Zgodność z dokumentami strategicznymi OFAK

Przedmiotowa analiza uwzględnia zapisy Strategii rozwoju Obszaru Funkcjonalnego Aglomeracji Konińskiej oraz Studium rozwoju gospodarczego wraz z programem promocji terenów inwestycyjnych Obszaru Funkcjonalnego Aglomeracji Konińskiej.

Do głównych celów strategicznych zapisanych w Strategii rozwoju OFAK są:

- 1) Integracja lokalna,
- 2) Wzmocnienie potencjału gospodarczego Aglomeracji Konińskiej,
- 3) Poprawa dostępności transportowej wewnątrz obszaru i rozwój specjalizacji logistyczno-magazynowej,
- 4) Rozwój obszarów wiejskich,
- 5) Integracja produktów turystyki kulturowej, wypoczynkowej i pielgrzymkowej w oparciu o warunki naturalne
- 6) Poprawa warunków życia i pracy przez rozwój możliwości zatrudnienia i dostępu do usług publicznych.

Dla rozwoju gospodarczego OFAK, a co za tym idzie dla kreowania klastrów i powiązań kooperacyjnych szczególne znaczenie mają następujące działania zapisane w Strategii:

- Powołanie Centrum Obsługi Inwestora COI,
- Powołanie centrum obsługi importerów i eksporterów COIE,
- Wspólna promocja inwestycyjna,
- Program na rzecz integracji i umiędzynarodowienia MŚP Aglomeracji,
- Opracowanie i wdrożenie inteligentnych specjalizacji gospodarki Aglomeracji Konińskiej,
- Integracja i intensyfikacja działań instytucji otoczenia biznesu,
- Budowa infrastruktury dla transportu intermodalnego,
- Wprowadzenie systemu bodźców ekonomicznych dla przedsiębiorstw z branży logistyczno-magazynowej,
- Rozwój sektora produkcji i przetwórstwa zdrowej żywności (w tym produktów lokalnych),
- Wspieranie rozwoju grup producenckich,
- Wykreowanie produktów turystycznych i budowa spójnej oferty w skali Aglomeracji,
- Rozbudowa aglomeracyjnej infrastruktury turystycznej,

Niniejsza analiza wpisuje się postanowienia zawarte w Studium Rozwoju Gospodarczego wraz z Programem Promocji Terenów Inwestycyjnych Obszaru Funkcjonalnego Aglomeracji Konińskiej, w szczególności odnosi się do następujących zapisów:

- Obszar strategiczny I: Mieszkańcy

Kluczowe projekty w obszarze strategicznym.

Nazwa	Działanie	Opis
E-ADMINISTRACJA	Działanie 6.2.3 <i>Wdrożenie i promocja narzędzi e-administracji</i>	Narzędzia e-administracji zapewnią poprawę jakości usług publicznych. Pozwalają skrócić czas obsługi petentów i umożliwiają mieszkańcom załatwienie spraw bez konieczności wizyty w urzędzie
FAB LAB	Działanie 6.4.1. <i>Utworzenie centrum technicznego Fab Lab</i>	Utworzenie Fab Lab sprzyja generowaniu innowacji wśród mieszkańców. Rozwija kreatywność i otwiera nowe horyzonty, co może być przydatne w rozwoju technologicznym obszaru i budowaniu postaw przedsiębiorczych
INKUBATOR PRZEDSIĘBIORCZOŚCI	Działanie 6.4.4 <i>Utworzenie instytucji otoczenia biznesu oferującej usługi w zakresie przedsiębiorczości (Inkubator Przedsiębiorczości)</i>	Inkubator przedsiębiorczości to instytucja kierująca swe usługi do mieszkańców, ułatwiająca rozpoczęcie działalności gospodarczej i oferująca wsparcie merytoryczne i finansowe

Źródło: Studium Rozwoju Gospodarczego wraz z Programem Promocji Terenów Inwestycyjnych Obszaru Funkcjonalnego Aglomeracji Konińskiej.

- Obszar Strategiczny II: Przedsiębiorczość

Kluczowe projekty w obszarze strategicznym

Nazwa	Działania	Opis
CENTRUM KONFERENCYJNE	Działanie 5.3.4 <i>Wsparcie utworzenia centrum konferencyjnego (możliwość realizacji w formule Partnerstwa Publiczno-Prywatnego)</i>	Centrum konferencyjne stanowić będzie bazę rozwoju turystyki biznesowej. Umożliwi organizację targów i szkoleń o zasięgu regionalnym jak również obsługę mniejszych grup biznesowych. Budowa centrum wpłynie pozytywnie zarówno na budowę wizerunku turystycznego oraz będzie czynnikiem wpływającym na rozwój branż priorytetowych
PARK PRZEMYSŁOWO-TECHNOLOGICZNY	Cel szczegółowy 3.4 <i>Budowa Parku Przemysłowo-Technologicznego wyspecjalizowanego przede wszystkim w zakresie OZE i efektywności energetycznej</i>	Park Przemysłowo-Technologiczny będzie istotnym centrum rozwoju gospodarczego na terenie OFAK. Celem działania jest utworzenie zaplecza technologicznego, a także powierzchni biurowej i gruntów do zabudowy, które mają służyć dla przedsiębiorstw chcących rozwijać działalność innowacyjną. Priorytetowa branżą wspomaganą przez PPT będzie energetyka, z naciskiem na OZE oraz technologie poprawiające efektywność energetyczną.

Źródło: Studium Rozwoju Gospodarczego wraz z Programem Promocji Terenów Inwestycyjnych Obszaru Funkcjonalnego Aglomeracji Konińskiej.

- Obszar Strategiczny III: Inwestycje

Kluczowe projekty w obszarze strategicznym

Nazwa	Działania	Opis
CENTRUM OBSŁUGI INWESTORA	Działanie 1.2.1 <i>Utworzenie instytucji, która będzie odpowiedzialna za promocję całej Aglomeracji</i>	Stworzenie Centrum Obsługi Inwestora ma na celu zapewnienie profesjonalnej promocji gospodarczej i obsługę inwestora na terenie całej Aglomeracji Konińskiej. Dzięki temu działaniu, możliwe będzie realne zmniejszenie całościowych kosztów przeznaczonych na promocję inwestycyjną. Dodatkowo wspólna oferta inwestycyjna będzie miała większą siłę przybicia, a tym samym ułatwi pozyskanie inwestora zewnętrznego.
SPECJALNA STREFA EKONOMICZNA	Działanie 1.6.4 <i>Włączenie wskazanych terenów do oferty Specjalnej Strefy Ekonomicznej</i>	Utworzenie SSE na terenie Aglomeracji Konińskiej pozwoli na wzbogacenie oferty inwestycyjnej poprzez stworzenie kolejnej zachęty dla potencjalnych inwestorów. Celem działania jest przyciągnięcie inwestorów, którzy będą motorem rozwoju lokalnej gospodarki.

Źródło: Studium Rozwoju Gospodarczego wraz z Programem Promocji Terenów Inwestycyjnych Obszaru Funkcjonalnego Aglomeracji Konińskiej.

Należy zaznaczyć iż istnieją możliwości zmiany ogólnego profilu gospodarki OFAK poprzez przesunięcie aktywności ze sfery górnictwa i niewyspecjalizowanego rolnictwa na rzecz produkcji nowych materiałów, także budowlanych, rozwoju działalności transportowej i magazynowej, produkcji i przetwórstwa zdrowej żywności, wykorzystania potencjału turystycznego i rosnącego zapotrzebowania na usługi zdrowotne, działalność proekologiczną powiązaną z niską emisją i odnawialnymi źródłami energii, co ma odzwierciedlenie w dokumentacji strategicznej OFAK.

2. Cele opracowania

Celem głównym niniejszego opracowania jest określenie możliwości tworzenia klastrów i innych powiązań przedsiębiorstw na terenie Obszaru Funkcjonalnego Aglomeracji Konińskiej.

Analiza odpowiada na pytania:

- o bariery w tworzeniu klastrów i innych powiązań przedsiębiorstw na terenie OFAK,
- określa potencjał do tworzenia klastrów z wyodrębnieniem poszczególnych JST,
- charakteryzuje branże wiodące w OFAK z wyodrębnieniem poszczególnych JST mających znaczący wpływ na rozwój gospodarczy,
- oszacowanie ilości przedsiębiorstw, JST, IOB, uczelni zainteresowanych udziałem w inicjatywach klastrowych,
- wskazuje oczekiwania związane z udziałem w inicjatywach klastrowych (oczekiwane rodzaje wsparcia),
- jakie są kierunki rozwoju gospodarki lokalnej OFAK z uwzględnieniem trendów krajowych oraz w oparciu o inteligentne specjalizacje, w tym z uwzględnieniem budowania sieci powiązań,
- określa role JST, IOB, sektora nauki w kreowaniu inicjatyw klastrowych,
- dotyczące rekomendacji kierunków działań na rzecz tworzenia inicjatyw klastrowych.

Wynikiem wdrożenia zapisów opracowania powinno być inicjowanie, a w konsekwencji rozwój klastrów i sieci współpracy na Obszarze Funkcjonalnym Aglomeracji Konińskiej.

3. Krótka charakterystyka zawartości dokumentu

Niniejsza analiza obejmuje diagnozę stanu aktualnego OFAK uwzględniającą najważniejsze zagadnienia istotne z punktu widzenia tworzenia klastrów i innych powiązań przedsiębiorstw.

Diagnoza obejmuje charakterystykę lokalnego systemu gospodarczego z uwzględnieniem danych statystycznych. Diagnoza uwzględnia następujące dane i informacje: zasoby infrastrukturalne i techniczne, zasoby ludzkie, zasoby finansowe, zasoby organizacyjne, dotychczasowe doświadczenia we współpracy i tworzeniu powiązań kooperacyjnych przez interesariuszy (Jednostki Samorządu terytorialnego. Instytucje Otoczenia Biznesu, Organizacje Pozarządowe, przedsiębiorstwa, sektor naukowo-badawczy). Rozdział zakończony został analizą wraz z podsumowaniem wskazującym słabe i mocne strony oraz szanse i zagrożenia.

Potencjał i bariery budowania powiązań określone zostały dla następujących obszarów działalności klastrowej (powiązań kooperacyjnych):

- Zasoby finansowe,
- Zasoby techniczne i technologiczne,
- Zasoby ludzkie,
- Zasoby organizacyjne,
- Marketing i PR,
- Internacjonalizacja.

W ramach charakterystyki branż mających potencjał do tworzenia klastrów z wyodrębnieniem poszczególnych JST tworzących OFAK wskazano branże mające potencjał do tworzenia klastrów na terenie Aglomeracji Konińskiej z podziałem na poszczególne JST tworzące OFAK. Charakterystyka branż oparta została na danych zawartych w diagnozie oraz informacjach pozyskanych w wyniku spotkania warsztatowego, kwestionariusza ankiety oraz konsultacji społecznych. Dokonana została ocena ekspercka branż posiadających potencjał do tworzenia klastrów i powiązań kooperacyjnych.

W rozdziale wskazano branże wiodące w OFAK, mające znaczący wpływ na rozwój gospodarczy Aglomeracji Konińskiej i jednocześnie dysponujące największym potencjałem możliwym do wykorzystania w ramach inicjatyw klastrowych. Zdefiniowano również wykaz przedsiębiorstw potencjalnie zainteresowanych tworzeniem klastrów i innych powiązań na terenie OFAK z wyodrębnieniem poszczególnych JST.

W dalszej części analizy opisano możliwe role i zadania JST, instytucji otoczenia biznesu oraz sektora Badawczo - Rozwojowego (B + R) w kreowaniu klastrów. Autorzy przedstawili również wnioski z poszczególnych rozdziałów oraz ramowy plan działań na rzecz wspierania rozwoju klastrów obejmujący założenia formalno-prawne, źródła finansowania i dofinansowania przedsięwzięć, inicjatyw klastrowych wraz ze ścieżką postępowania i harmonogramem działania. Wskazano również przedsięwzięcia modelowe uwzględniające dofinansowanie ze środków UE i innych źródeł w okresie 2014-2020.

4. Metodologia

Analiza wykonana została w oparciu o metodologię przygotowaną przez Wykonawcę i zatwierdzoną przez Zamawiającego.

Na potrzeby opracowania analizy zdefiniowano następujące założenia:

- analiza wskazuje możliwości tworzenia powiązań kooperacyjnych i klastrów na poziomie Aglomeracji Konińskiej,
- analiza ma charakter przewodnika praktycznego – operacyjnego wskazującego zadania do wykonania wraz z terminarzem / harmonogramem, określeniem interesariuszy i szacunkową wyceną poszczególnych zadań,
- analiza określa rolę poszczególnych grup podmiotów w kreowaniu klastrów i powiązań kooperacyjnych (JST, IOB, NGO, Przedsiębiorstwa, Sektor Naukowy – Badawczo-Rozwojowy),
- analiza definiuje przedsięwzięcia do realizacji wraz z ich źródłami finansowania / dofinansowania odnosząc się jednocześnie do perspektywy UE 2014-2020,
- analiza uwzględnia utrzymanie dotychczas istniejących miejsc pracy oraz generowanie trwałych / nowych miejsc pracy poprzez rozwój gospodarczy oparty o inicjatywy klastrowe.

Zakres tematyczny analizy obejmuje:

- elementy dotyczące diagnozy potencjału oraz barier dotyczących budowania sieci powiązań (wykorzystanie wyników diagnozy i badań społecznych OFAK, które zostały przeprowadzone w I kw. 2014 r.),
- ustalenie branż mających potencjał do tworzenia klastrów na terenie OFAK (z wyodrębnieniem poszczególnych JST) i innych inicjatyw dotyczących sieci powiązań i kooperacji, z uwzględnieniem branż wiodących oraz branż o wysokim potencjale,
- ustalenie branż wiodących w OFAK (z wyodrębnieniem poszczególnych JST) w oparciu o dane statystyczne i opracowania sektorowe, ustalenie branż o wysokim potencjale w oparciu o krajowe trendy rozwojowe, w tym w oparciu o inteligentne specjalizacje (wg WRPO 2014+),
- oszacowanie ilości przedsiębiorstw, jednostek samorządu terytorialnego, instytucji otoczenia biznesu, uczelni i potencjalnie zainteresowanych udziałem w inicjatywach klastrowych z wyodrębnieniem poszczególnych JST,
- wskazanie oczekiwań związanych z udziałem w inicjatywach klastrowych z wyodrębnieniem poszczególnych JST (oczekiwane rodzaje wsparcia na rzecz klastrów i sieci, formy wsparcia i jej organizacji, rodzaje współpracy – kooperacja w oferowaniu usług i produktów z jednej dziedziny, współpraca w wybranych formach aktywności np. w zakresie działań marketingowych, szkoleniowych, outsourcingu określonych usług, możliwości i perspektyw wypracowania i oferowania wspólnej usługi/produktu itp.),

- wskazanie kierunków rozwoju gospodarki lokalnej OFAK z uwzględnieniem trendów krajowych oraz w oparciu o inteligentne specjalizacje (wg WRPO 2014+), w tym z uwzględnieniem budowania sieci powiązań,
- rolę samorządu terytorialnego oraz instytucji otoczenia biznesu w kreowaniu inicjatyw klastrowych oraz analizę możliwości w nich aktywnego uczestniczenia,
- rekomendacje kierunków działań jednostek samorządu terytorialnego, instytucji otoczenia biznesu, uczelni na rzecz tworzenia inicjatyw klastrowych na terenie Obszaru Funkcjonalnego Aglomeracji Konińskiej.

Analiza wykonana została metodą partycypacyjno-ekspercką. W przygotowanie jej zaangażowani zostali przedstawiciele Wykonawcy, Zamawiającego, Partnerów oraz zdefiniowani interesariusze zewnętrzni (Przedsiębiorstwa, IOB, NGO, Sektor Naukowy / Badawczo-Rozwojowy).

W trakcie prac nad analizą wykorzystano następujące metody i techniki badawcze:

- analizę desk research (analizę dokumentów zastanych),
- kwestionariusz ankiety,
- spotkanie warsztatowe z lokalnymi liderami,
- konsultacje społeczne,
- analizę ekspercką.

5. Diagnoza stanu obecnego

5.1 Lokalizacja, zasoby naturalne i uwarunkowania środowiskowe OFAK

Obszar Funkcjonalny Aglomeracji Konińskiej położony jest w centralnej Polsce, we wschodniej części województwa wielkopolskiego.

Rysunek 2: Wewnętrzny podział OFAK.



Źródło: Studium rozwoju gospodarczego wraz z programem promocji terenów inwestycyjnych Obszaru Funkcjonalnego Aglomeracji Konińskiej, Ageron Polska na zlecenie Powiatu Konińskiego, Warszawa, październik 2014.

Obszar Funkcjonalny Aglomeracji Konińskiej złożony jest z dwóch głównych jednostek podziału administracyjnego – z powiatu konińskiego i Konina (miasta na prawach powiatu). Obszar składa się z 16 jednostek samorządu terytorialnego: powiatu, miasta na prawach powiatu, 5 gmin miejsko-wiejskich i 9 gmin wiejskich.

OFAK od wschodniej strony sąsiaduje z powiatami: kolskim i tureckim, od południa z powiatami: kaliskim i pleszewskim, od zachodu z powiatem słupeckim, od północy z trzema powiatami województwa kujawsko-pomorskiego: mogileńskim, inowrocławskim, radziejowskim. Jednocześnie OFAK wraz z powiatami: gnieźnieńskim, kolskim, słupeckim, tureckim i wrzesińskim wchodzi w skład podregionu konińskiego województwa wielkopolskiego.

Rysunek 3: OFAK na mapie województwa wielkopolskiego w podziale na powiaty.



Źródło: Studium Rozwoju Gospodarczego wraz z Programem Promocji Terenów Inwestycyjnych OFAK.

Powierzchnia obszaru wynosi 1660,5 km², użytki rolne stanowią większość tego obszaru 68,9 %, lasy i grunty leśne 15,5%, a pozostałe grunty i nieużytki 15,6%.

Rysunek 4: OFAK na mapie Polski



Źródło: Studium Rozwoju Gospodarczego wraz z Programem Promocji Terenów Inwestycyjnych OFAK

Aglomeracja Konińska bogata jest w zasoby kopalin użytecznych. Na terenie OFAK najlepiej rozpoznane są zasoby kruszywa naturalnego (piaski i pospółki), które zalegają najbliżej powierzchni ziemi. Najwięcej złóż kruszyw znajduje się w gminie Krzymów, gdzie są eksploatowane między innymi w Brzezińskich Holendrach i Paprotni. Łącznie zasoby Aglomeracji w tym zakresie przekraczają 40 mln ton. Na pograniczu gmin Stare Miasto i Rzgów udokumentowano złoża piasków kwarcowych formierskich „Rumin”. Jest to jedyne tego typu złoża w Wielkopolsce. Zasoby osiągają 14.151 mln³ i nie są eksploatowane. Główną kopalnią, kształtującą gospodarcze oblicze Aglomeracji jest węgiel brunatny, zalegający pod większością obszaru OFAK w formie pokładu o grubości od kilku do kilkunastu metrów. Bezpośrednio na węglu zalegają ility plioceńskie, nadające się do produkcji ceramiki czerwonej (cegła, dachówki). Grubość nadkładu wynosi 30-70 m. Wydobycie jest prowadzone metodami odkrywkowymi przez PAK Kopalnię Węgla Brunatnego Konin S.A. w odkrywkach „Drzewce” (koniec eksploatacji około 2018 r.) i „Józwin” (Pole II B) (koniec eksploatacji około 2022 r.). Obecnie rozwijane jest wydobycie w odkrywce „Tomisławice” (planowana eksploatacja do 2030 r.), której otwarcie poprzedzone było długotrwałymi pracami przygotowawczymi i dyskusjami na temat oddziaływania na środowisko, szczególnie na Specjalny Obszar Ochrony Siedlisk Natura 2000 „Jezioro Gopło”. Wydobyty węgiel niemal w całości przeznaczony jest do zasilania miejscowych elektrowni „Pątnów”, „Pątnów II” i „Konin”. Wszystkie te podmioty wchodzi w skład Grupy ZE PAK S.A., drugiego co do wielkości producenta energii z węgla brunatnego w Polsce. Wydobycie utrzymuje się na poziomie około 9 mln ton rocznie. W 2011 roku PAK Kopalnia Węgla Brunatnego Konin S.A. dostarczyła do ZE PAK S.A. 9.245 tys. ton surowca. Tutejsze elektrownie wykorzystują wody 5 jezior (Gosławskiego, Pątnowskiego, Wąsowsko-Mikorzyńskiego, Ślesińskiego, Licheńskiego) do schładzania skraplaczy (kondensatorów) turbin. Według szacunków PAK KWB Konin S.A., przy utrzymaniu notowanego zapotrzebowania na węgiel ze strony miejscowych elektrowni eksploatacja złóż na terenie Aglomeracji jest możliwa do około roku 2040. Zakłada to jednak udostępnianie kolejnych odkrywek, położonych coraz dalej od Konina. W części północnej terytorium udokumentowano zasoby w złożu Ościslów (50 mln ton, gminy Ślesin, Wilczyn, Skulsk), stanowiącym naturalne, północne przedłużenie złoża Józwin. Złoże Ościslów miałyby zastąpić złoża Józwin około roku 2019. Planuje się więc przeniesienie wykorzystywanych aktualnie maszyn oraz infrastruktury na potrzeby odkrywki „Józwin” na nowy front wydobywczy. W sąsiedztwie złoża Tomisławice znajduje się złoża Mąkoszyn. W południowej części Aglomeracji zbadano złoża węgla, gdzie zasoby określone są na ponad 114 mln ton (gminy: Rychwał, Rzgów, Grodziec). Drugie z wymienionych złóż ma mniejsze zasoby, lecz zalega płycej (miąższość nadkładu średnio 24,3 m) i ma korzystny stosunek nadkładu do węgla (3,9:1) na polu Południowym. Eksploatacja tych złóż wiązałaby się z koniecznością transportu węgla do elektrowni przez dolinę Warty, z koniecznością ominięcia centrum Konina lub z budową nowej elektrowni przy złożu.³

Kopaliny, wydobywane jako część nadkładu zdejmowanego ze złóż węgla brunatnego umożliwiają rozwój produkcji materiałów budowlanych. Produkcja ta na pewną skalę została już podjęta. W złożu Grąblin I w gminie Kramsk rozpoznano natomiast złoża torfu.

Najlepsze na obszarze OFAK gleby należą do klasy bonitacyjnej IIIa, zajmują 4% powierzchni obszaru. Gleby te szczególnie nadają się pod uprawę pszenicy, buraków cukrowych, kukurydzy i bardziej wymagających warzyw. Gleby średniej jakości (niższych klas bonitacyjnych) zajmują około 42% powierzchni OFAK, nadają się one pod uprawę mniej wymagających gatunków, takich jak: łubin, seradela, żyto, ziemniaki ewentualnie pod

³ Strategia Rozwoju Obszaru Funkcjonalnego Aglomeracji Konińskiej

zalesienie gatunkami iglastymi lub brzozą. Najłabsze gleby V i VI klasy zajmują około 54 % powierzchni Aglomeracji. Najkorzystniejsze na terenie OFAK warunki glebowe mają gminy w północnej i północno-zachodniej części, najmniej korzystne warunki panują w południowej części OFAK. Znaczna część gleb podlega przekształceniom w wyniku działalności wydobywczej. Po zakończeniu wydobycia na najlepiej predysponowanych częściach terenu są odtwarzane powierzchnie do użytkowania rolniczego poprzez rekonstrukcję gleb z materiału odkładanego na zwałowiskach i wzbogacanie (np. przez posypywanie rozdrobnionym węglem brunatnym, który ma dobre właściwości użyźniające). Nierzadko jakość tych gleb jest lepsza niż przed rozpoczęciem działalności kopalnianej.

Lasy i grunty leśne zajmują ogółem 27,4 tys. ha, co stanowi około 16,5% powierzchni Aglomeracji i jest wartością znacznie niższą, niż średnia dla województwa wielkopolskiego (26,3%) i Polski (29,8%). Lesistość jest zróżnicowana między 1,2% w gminie Kleczew i 37,2% w gminie Grodziec. Lasy publiczne, w tym głównie państwowe stanowią 78,1% ogólnego areалу lasów, lasy prywatne – 21,5%. Sosna stanowi ponad 80% wszystkich drzewostanów leśnych na terenie OFAK. Na dalszych miejscach plasują się: olsza, dąb, brzoza, świerk. Niemal 50% drzewostanów analizowanych lasów jest w wieku do 40 lat. Średni wiek drzew wynosi około 50 lat. Zasobność masy drzewnej na 1 ha powierzchni leśnej waha się od 50 m³ w lasach prywatnych, 100 m³ w Nadleśnictwie Grodziec do 170 m³ w Nadleśnictwie Konin. Są to zasoby małe (średnia dla Państwowego Gospodarstwa Leśnego „Lasy Państwowe” w 2011 r. osiągała 254 m³). Prywatne zasoby leśne cechuje duże rozdrobnienie, natomiast największe kompleksy leśne znajdujące się w okolicach Grodzca i Kazimierza Biskupiego mogą stanowić doskonałą podstawę do rozwoju turystyki i agroturystyki. Atrakcyjny z punktu widzenia turystyki jest również kompleks leśny wokół Złotej Góry.

Na terenie OFAK, szczególnie na obszarze Konina, Ślesina i Wilczyna występują wody geotermalne, udokumentowane dwoma otworami wiertniczymi. Właściwości tych wód są zróżnicowane. Istnieją zaawansowane plany wykorzystania wód zalegających pod terenem wyspy Pocijewo, zlokalizowanej pomiędzy Wartą a Kanałem Ulgi w Koninie. Temperaturę tamtejszych wód ocenia się na 60 - 80 °C. Na wykonanie odwiertu do głębokości 2400 m. spółka Geotermia Konin Sp. z o.o. odpowiedzialna za inwestycję pozyskała dofinansowanie z Narodowego Funduszu Ochrony Środowiska.

Na terenie Aglomeracji Konińskiej znajdują się 23 jeziora naturalne:

- w północno-zachodniej części: Wilczyńskie, Budziławskie, Kownackie oraz częściowo Wójcińskie, Suszewskie;
- w bieniszewskim kompleksie leśnym: Głodowskie, Mielno, Wściekle, Skąpe;
- ciąg jezior na północ od Konina: Wąsowsko-Mikorzyńskie, Ślesińskie, Licheńskie, Czarne, Mielno, częściowo Gopło oraz Skulskie, Skulska Wieś i Czartowo;
- w środkowo-wschodniej części powiatu: Lubstowskie, Mąkolno, Mostki, Szczekawa oraz Zakrzewek.

Urozmaicenie terenu OFAK, w szczególności obecność naturalnych zagłębień – rynien jeziornych i dolin rzecznych, stwarza warunki do rozwoju rybactwa śródlądowego. Doskonałym tego przykładem jest działające w formie spółki od 2001 r. Gospodarstwo Rybackie „Gosławice” zlokalizowane w północnej części Konina. Gospodarstwo dysponuje stawami o powierzchni 330 ha zasilanymi przez pobliskie elektrownie i specjalizuje się w produkcji jesiotrów i sumów europejskich. Spółka hoduje również karpie i inne gatunki ryb. Gospodarstwo prowadzi działalność na łącznym obszarze 500 ha stawów i 2000 ha jezior. Spółka prowadzi sprzedaż wylęgu, materiału zarybieniowego, a także dojrzałych ryb w skali ogólnopolskiej. Dysponuje wykwalifikowaną kadrą oraz specjalistycznymi samochodami.

W 2012 r. Gospodarstwo Rybackie „Gosławice” stało się głównym udziałowcem w spółce Gospodarstwo Rybackie Olsztyn II, gdzie dysponuje przetwórnią, w tym linią do produkcji kawioru. Od 2014 r. kawior z konińskich jesiotrów obecny będzie na stołach Europy i innych kontynentów.

Odsetek obszarów objętych różnymi formami obszarowej ochrony przyrody waha się od 0 w gm. Rychwał i 10,7% w gm. Stare Miasto do 74% w gm. Kramsk i 82,5% w gm. Sompolno. Łącznie prawie 41% powierzchni Aglomeracji Konińskiej objęte jest ochroną prawną. Wskaźnik ten znacznie przekracza średnią dla Polski i Wielkopolski (po około 32%). Na obszarze OFAK zlokalizowane są:

- 3 parki krajobrazowe,
- 4 obszary chronionego krajobrazu,
- 6 rezerwatów przyrody,
- 5 obszarów Natura 2000,

Poszczególne w/w kategorie obejmują często ten sam obszar.

Potencjał środowiska naturalnego OFAK to przede wszystkim zasoby kopalin, głównie węgla brunatnego. Istotne z punktu widzenia rozwoju gospodarczego aglomeracji, ale i również rozwoju powiązań kooperacyjnych są występujące na terenie obszaru funkcjonalnego wody geotermalne, które mogą stanowić punkt wyjścia dla rozwiązań związanych zarówno z ciepłownictwem jak i sektorem turystycznym i rekreacyjnym. Na uwagę, w kontekście sieciowania, zasługuje również gospodarka rybacka. Duży odsetek gruntów aglomeracji to obszary chronione, obejmujące siedliska roślinne i rzadkie gatunki zwierząt, co również może stanowić punkt wyjścia dla rozwoju turystyki niszowej, aktywnego wypoczynku - umożliwiających jednocześnie rozwój klastra tematycznego. Przy kreowaniu powiązań kooperacyjnych nie należy również zapominać o innowacyjnym wykorzystaniu węgla brunatnego i odnawialnych źródeł energii.

5.2 Dostępność komunikacyjna OFAK

5.2.1 Połączenia drogowa i transport

Kluczowym dla OFAK ciągiem komunikacyjnym jest przebiegająca przez niego Autostrada A2 wraz z dwoma węzłami autostradowymi umiejscowionymi w gminie Stare Miasto (Modła Królewska i Żdźary). Autostrada zapewnia bardzo dobre warunki komunikacyjne, co przekłada się na krótki czas dojazdów do największych ośrodków miejskich: Berlina, Poznania, Warszawy, Wrocławia, Łodzi. Węzły autostradowe komunikują również ruch północ – południe, poprzez zjazdy na drogi krajowe 25 i 72. Autostrada A1 łącząca północ z południem Polski przebiega w odległości 111 km od OFAK (węzeł w Strykowie). Gęstość dróg w aglomeracji na poziomie 48,3 % jest wyższa od wskaźnika dla województwa wielkopolskiego choć ów należy do najwyższych w Polsce. W 2011 roku na terenie OFAK znajdowało się 2247,1 km dróg publicznych o nawierzchni twardej⁴.

Średni dobowy ruch na autostradzie A2 w okolicach Konina osiąga 20-22 tys. pojazdów na dobę z czego 30-40% stanowią samochody ciężarowe, największy ruch notuje się w piątki i soboty. Przepustowość autostrady wykorzystana jest optymalnie.

⁴ Studium Rozwoju Gospodarczego wraz z Programem Promocji Terenów Inwestycyjnych OFAK

Droga krajowa nr 92 jest najbardziej obciążonym ruchem szlakiem komunikacyjnym, alternatywnym dla autostrad.

Droga krajowa nr 25 stanowi przestrzenny kręgosłup drogowy OFAK. Droga stanowi jedyne połączenie komunikacyjne dla 8 dzielnic, terenów kopalni, elektrowni oraz północnej przemysłowej dzielnicy z centrum miasta Konina. Natężenie ruchu na ulicy Przemysłowej w Koninie w 2012 r. przekraczało 1000 poj./h⁵. Ruch ten, wraz z ruchem tranzytowym powoduje utrudnienia w płynności ruchu. DK nr 72 (Konin-Łódź), ma duże znaczenie w ruchu wewnątrzwojewódzkim, łącząc pozbawione wzajemnego połączenia kolejowego zagłębia węglowe i ośrodki przemysłowej Konina i Turku. Sieć dróg publicznych uzupełniają drogi wojewódzkie, powiatowe i gminne. W ostatnich latach zaobserwowano wzrost natężenia na drogach lokalnych (połączeniach z Koninem) oraz terenach o zwiększonej aktywności gospodarczej (Stare Miasto). W pierwszym przypadku to wynik suburbanizacji, w drugim rozwoju gospodarczego. W okresie letnim zwiększony ruch notowany jest w wyniku ruchu pielgrzymkowego do Lichenia, tranzytu z południa na północ Polski oraz lokalnych użytkowników dojeżdżających od terenów turystycznych i rekreacyjnych. Usprawnieniem dla transportu w Aglomeracji mógłby być most za Krzymowem, łączący DK 92 z sanktuarium w Licheniu pomijając Konin.

Rysunek 5: Dostępność komunikacyjna OFAK



Źródło: Studium Rozwoju Gospodarczego wraz z Programem Promocji Terenów Inwestycyjnych OFAK

⁵ Wojewódzki Inspektorat Ochrony Środowiska w Poznaniu, 2012. Raport o stanie środowiska w Wielkopolsce w roku 2012

Dostępnością zadowalającą (dojazd w czasie do 60 min. do miasta wojewódzkiego, 40 min. do ośrodka grodzkiego, 20 min. do miasta powiatowego) charakteryzuje się zachodnia część Aglomeracji (Golina, Stare Miasto, Konin). Przy ograniczeniu do drugiego z wymienionych kryteriów, w tak wyznaczonych granicach mieści się cały teren Aglomeracji, przy czym część gminy Wierzbinek położona jest korzystniej w stosunku do powiatowego Radziejowa.

Transport autobusowy zdominowany jest przez kursy lokalne obsługiwane głównie przez PKS Konin. Część gmin obsługiwana jest przez MZK Konin. Aglomeracja posiada połączenia autobusowe z ważniejszymi ośrodkami w kraju. Na lokalnym rynku transportowym działają również prywatni przewoźnicy obsługujący wybrane linie.

Dostępność komunikacyjna OFAK predysponuje aglomerację do budowania powiązań kooperacyjnych w sektorach: transportu i logistyki, w szczególności intermodalnego, obsługi i zarządzania transportem, uwarunkowania komunikacyjne i transportowe OFAK stanowią atut, który powinien zostać wykorzystany również w trakcie budowania powiązań kooperacyjnych w innych branżach, czy też klastrów interdyscyplinarnych oraz kreowania powiązań międzynarodowych.

5.2.2 Połączenia kolejowe, lotnicze i szlaki wodne

Analizowany obszar funkcjonalny dysponuje dobrym połączeniem w zakresie kolejowej komunikacji krajowej wschód – zachód oraz komunikacji międzynarodowej. Z Konina do Berlina można dojechać pociągiem ekspresowym w około 3,5 godziny, do Warszawy w 2 godziny, a do Poznania w godzinę. Słabą stroną jest brak kolejowej komunikacji północ – południe.

Zgodnie ze Strategią Rozwoju Obszaru Funkcjonalnego Aglomeracji Konińskiej w rozkładzie jazdy ze stacji Konin w dni robocze dostępnych było 48 połączeń, w tym 28 w kierunku Poznania (14 osobowych, zatrzymujących się także na przystankach Konin Zachód, Kawnice i Sławie), a 14 do Warszawy. W kierunku Kłodawy / Kutna (dostęp do Kramaska) dostępnych było 6 połączeń osobowych na dobę. Oprócz dworca w Koninie, w sąsiedztwie którego znajduje się dworzec autobusowy oraz pętla autobusów Miejskiego Zakładu Komunikacji w Koninie (MZK), pozostałe punkty handlowe sieci kolejowej nie są zintegrowane z innymi rodzajami transportu publicznego. Dlatego też z usług kolei korzystają z reguły mieszkańcy miejscowości położonych w pobliżu stacji i przystanków. Mieszkańcy OFAK i przyjezdni w zdecydowanym stopniu korzystają także z indywidualnego transportu samochodowego, o czym świadczy również wysoka liczba zarejestrowanych pojazdów na 1000 mieszkańców aglomeracji.

Podstawowym elementem sieci kolejowej OFAK jest magistrala kolejowa E-20 (D-29 linia kolejowa Warszawa – Kunowice), która łączy Moskwę z Paryżem i Berlinem. E-20 należy do sieci określonej w „Umowie europejskiej o głównych międzynarodowych liniach kolejowych” (AGC)⁶. Linia została w Rozporządzeniu Parlamentu Europejskiego i Rady UE nr 913/2010 z dnia 22 września 2010 r. w sprawie europejskiej sieci kolejowej ukierunkowanej na konkurencyjny transport towarowy zakwalifikowana jako część europejskiego korytarza towarowego nr 8 z Antwerpii do granicy z Białorusią i państw nadbałtyckich.

⁶ <http://www.plk-inwestycje.pl/slownik/> [dostęp: 15.04.2014]

Połączenia w układzie regionalnym, krajowym i międzynarodowym w OFAK określane są na poziomie wystarczającym. W ruchu lokalnym rola kolei jest nieznaczna, wynika to z niekorzystnego usytuowania przystanków kolejowych.

Magistra węglowa Śląsk-Porty stanowi część sieci wskazanej w umowie europejskiej o głównych międzynarodowych liniach kolejowych transportu kombinowanego i obiektach towarzyszących (AGTC). Według wzmiankowanego Rozporządzenia linia ta stanowi część korytarza towarowego nr 5, który ma łączyć Gdynię (porty Trójmiasta) z Triestem. Trasą tą odbywa się intensywny przewóz towarów, ale nie odgrywa on roli w obsłudze Aglomeracji.

Dwutorowa magistrała lubstowska zapewnia transport węgla z odkrywek do elektrowni w Koninie. PAK KWB Konin S.A. dysponuje własnym taborem, bazą i ekipą remontową, a także posługuje się wewnętrznym regulaminem przewozów⁷. Rocznie przewozy obejmują do 9 mln ton węgla. Węzłowe połączenie w sieci transportowej kraju obszar Aglomeracji Konińskiej mógłby uzyskać poprzez połączenia sieci górniczych z magistralą Śląsk – Porty (przebiegającej w bliskich odległościach od kopalnianych odkrywek. Możliwość wykorzystania kolei zakładowych to duży potencjał, który może posłużyć do rozwoju przemysłu maszynowego czy przetwórstwa rolno-spożywczego.

Pozostałości sieci kolei wąskotorowych w północnej części obszaru funkcjonalnego, niegdyś łączące wszystkie większe miejscowości stanowią niewykorzystany potencjał, zarówno dla lżejszego transportu towarowego, jak i transportu osobowego. Stu kilometrowa sieć może też zostać wykorzystana w celach turystycznych (jako trasa kolei wąskotorowej czy połączenie kombinowane tras pieszych, rowerowych i wąskotorowych lub być podstawą do tworzenia transportu alternatywnego, np. pojazdów zasilanych energią elektryczną).

Ruch lotniczy na terenie aglomeracji jest obsługiwany poprzez jedno lotnisko Aeroklubu Konińskiego powstałe na zrehabilitowanych terenach pokopalnianych. W mieście Konin zlokalizowane jest również lądowisko sanitarne wykorzystywane przez śmigłowce ratunkowe. Lokalizacja OFAK umożliwi przedsiębiorcom i mieszkańcom korzystanie z dużych lotnisk (obsługujących zarówno ruch pasażerski, jak i towarowy) znajdujących się w Poznaniu, Warszawie, Łodzi.

OFAK posiada również system komunikacji wodnej. Droga wodna dotycząca obszaru to fragment Wielkiej Pętli Wielkopolski (umożliwiająca dotarcie poprzez Wartę do Wisły, dopłynięcie do Odry i Morza Bałtyckiego). W jej skład wchodzi: rzeka Warta na odcinku Konin – Luboń, a następnie Kanał Ślesiński. Warta pozwala na przepływ statków o niewielkiej ładowności, pozwala jednak na wykorzystanie żeglugowe na odcinku od Konina przez Poznań, Sanok do Kostrzyna nad Odrą. Kanał Ślesiński to droga wodna II klasy posiadająca 4 śluzy żeglugowe. Jego długość wynosi 32 km. Kanał zapewnia połączenie wodne z Jeziorem Gopło oraz rzeką Wisłą przez Kanał Bydgoski. Ten szlak wodny jest atrakcyjny dla spływów kajakowych, jak i dla statków wycieczkowych oraz innych jednostek pływających.

Atutem przy konstruowaniu sieci powiązań kooperacyjnych może być podobnie jak w przypadku komunikacji samochodowej dostępność kolejowa i połączenia OFAK z aglomeracjami miejskimi o znaczeniu europejskim dysponującymi znaczącym potencjałem B+R, niezbędnym do wcielania w życie powiązań kooperacyjnych.

⁷Koleje Górnicze KWB "Konin" [w:] „Węgiel brunatny” nr 2/63/2008, <http://www.ppwb.org.pl/wb/63/6.php> [dostęp: 15.04.2014]

5.2.3 Transport intermodalny w OFAK

Krzyżowanie się na terenie OFAK różnych dróg transportowych: drogowych, kolejowych, wodnych umożliwia rozwijanie transportu kombinowanego, a co za tym idzie wdrażanie alternatyw dla przewozu osób i towarów, rozwiązań przyjaznych środowisku, innowacyjnych w obszarze transportu i logistyki. Wielkopolskie Centrum Logistyczne Konin - Stare Miasto S.A. zlokalizowane przy autostradzie potwierdza potencjał aglomeracji w zakresie logistyki prowadzonej drogą autostradową. Stanowiąc jednocześnie naturalną bazę dla budowy powiązania kooperacyjnego ukierunkowanego na logistykę i transport intermodalny. Wielkopolskie Centrum Logistyczne to strefa intensywnego inwestowania z infrastrukturą przygotowaną na potrzeby firm o profilu logistycznym, importerów realizujących dystrybucję na terenie całego kraju oraz platform zaopatrzenia sieci handlowych. Spółka Wielkopolskie Centrum Logistyczne (WCL) Konin - Stare Miasto S.A. została założona 20.06.2001 roku w oparciu o zasadę partnerstwa publiczno-publicznego. Akcjonariuszami - założycielami są Gmina Stare Miasto, na terenie której inwestycja jest realizowana, Miasto Konin oraz 5 prywatnych przedsiębiorców. Samorządy Gminy Stare Miasto oraz Miasta Konina wniosły do Spółki aporty niepieniężne w postaci gruntów, natomiast prywatni inwestorzy wnieśli kapitał. Od czasu powstania do spółki przyłączyli się kolejni akcjonariusze, których jest obecnie trzynastu. Przygotowywane są kolejne emisje akcji dla zainteresowanych przystąpieniem do przedsięwzięcia. WCL swoją ofertę dedykuje: firmom logistycznym, importerom realizującym dystrybucję na terenie całego kraju, platformom zaopatrzenia sieci handlowych, firmom produkcyjnym intensywnie korzystającym z usług logistycznych. Spółka posiada przygotowane i kompleksowo uzbrojone 100 ha terenów inwestycyjnych wydzielonych dla działalności gospodarczej. WCL oferuje rozwiązania z zakresu: logistyki transportowej, spedycji samochodowej i morskiej, usług serwisowych.

Przedsięwzięcie stanowi „dobrą praktykę” związaną z partnerstwem publiczno-prywatnym potwierdzając doświadczenia sieciowania na obszarze OFAK.

Tereny na południe od rzeki Warty to lokalizacje, w których transport drogowy odgrywa główną rolę. W północnej części analizowanego obszaru nie wykorzystane pozostają duże możliwości innych szlaków komunikacyjnych (drogowych, wodnych, kolejowych) przebiegających w niedalekich od siebie odległościach, umożliwiających skomunikowanie ich w intermodalną sieć. Co może stanowić jedno z zadań kooperacyjnych.

5.3 Pozostała infrastruktura techniczna

O potencjale energetycznym OFAK świadczą elektrownie w Koninie i Konin - Pątnów, analizowany obszar nie ma problemów z dostawami energii. W przyszłości można by połączyć potencjał sektora energetycznego i transport intermodalny w ramach wspólnych przedsięwzięć np. dotyczących pojazdów napędzanych elektrycznie, efektywnego wykorzystania energii i ochrony środowiska.

Jednocześnie sektor energetyczny mógłby uczestniczyć w inicjatywach partnerskich związanych z wykorzystaniem odnawialnych źródeł energii.

Stopień zwodociągowania obszaru OFAK należy określić jako dobry. Natomiast słabą stroną stanowi stopień skanalizowania terenów wiejskich opisywanej aglomeracji (zgodnie ze

stanem na grudzień 2013 roku), co znacząco negatywnie wpływa na środowisko naturalne oraz ogranicza rozwój mikro- i małej przedsiębiorczości na obszarach wiejskich, utrudniając chociażby rozwój przedsiębiorstw przetwórczych w tychże lokalizacjach.

W perspektywie długoterminowej konieczne jest wykonanie znaczących inwestycji dotyczących infrastruktury kanalizacyjnej, co powinno dać efekt w postaci uruchamiania przedsiębiorstw z branż, dla których brak kanalizacji był ograniczeniem nie do pokonania.

Na terenie OFAK prowadzona jest selektywna zbiórka odpadów oraz zbiórka odpadów niesegregowanych. Trwa budowa Zakładu Termicznego Unieszkodliwiania Odpadów w Koninie (spalarni). Prowadzona też będzie rekultywacja składowisk oraz inwentaryzacja i likwidacja dzikich wysypisk śmieci.

Pomimo przebiegającej przez teren OFAK sieci gazowej ilość użytkowników gazu jest stosunkowo niewielka. Poza Koninem (34%) większa liczba odbiorców gazu jest w gminie Stare Miasto (21,1%). Wśród pozostałych gmin odsetek ten nie przekracza zasadniczo 5% (Golina 5,2%).

Poza stolicą Aglomeracji sieci ciepłownicze występują w bardzo ograniczonym zakresie, co wynika w odniesieniu do odbiorców indywidualnych z charakteru zabudowy jednorodzinnej. Koniński zespół elektrowni posiada znaczne możliwości powiększania produkcji energii cieplnej. Zakład Termicznego Unieszkodliwiania Odpadów Komunalnych (planowane uruchomienie 2015 r.) również będzie posiadał możliwość produkcji ciepła z możliwością wykorzystania w sektorze przemysłowym.

Agglomeracja Konińska to obszar ukształtowany przez sektor energetyczno-paliwowy. Tradycje związane z produkcją energii mogą stanowić o przewadze konkurencyjnej ułatwiającej wdrażanie rozwiązań dotyczących produkcji i wykorzystania energii odnawialnej.

W OFAK występują dogodne warunki dla produkcji energii wiatrowej, co potwierdzają plany inwestycyjne spółki Konin Wind Energy Sp. z o.o. Na terenie aglomeracji działa natomiast szereg mniejszych elektrowni, niekiedy zgrupowanych w mini-farmy, jak ma to miejsce w pobliżu Kramska. Łączne plany w zakresie energetyki wiatrowej przewidują zainstalowanie około 300 MW mocy.

Duże zasoby energii geotermalnej na terenie OFAK również stanowią potencjał możliwy do wykorzystania podczas kreowania powiązań kooperacyjnych. Wysokie temperatury i wysoka mineralizacja wód w północnej części powiatu konińskiego, a także na wyspie Pocijewo w mieście Konin stwarzają możliwości do uruchomienia w przyszłości ośrodka uzdrowskiego, co może być podwaliną pod funkcjonowanie klastra turystycznego. Uwzględniając przy tym pielgrzymkowy ruch turystyczny oraz istniejącą bazę turystyczną i wypoczynkową. Kluczową miejscowością na obszarze OFAK, związaną z lecznictwem opartym o wody geotermalne może być w przyszłości zarówno Konin jak i Ślesin. Mniej zmineralizowane wody, ale o podobnych własnościach temperaturowych znajdują się na terenie gmin Sompolno i Wierzbinek.

W gminie Ślesin planuje się budowę „Term Ślesińskich”, podobne inwestycje planuje się na wyspie Pocijewo w Koninie, gdzie powołano spółkę Geotermia Konin Sp. z o.o., a obecnie trwają prace związane z odwiertem.

Energetykę geotermalną zamierza się wykorzystać przede wszystkim do ogrzewania, lecznictwa, ewentualnie upraw szklarniowych i procesów produkcyjnych.

Niewielkie są perspektywy rozwoju sektora energetyki wodnej (w odniesieniu do wód płynących) na terenie OFAK.

Biomasę na terenie analizowanej aglomeracji wykorzystuje ZE PAK S.A., jedną z ważniejszych inwestycji wykonanych w tym zakresie jest budowa kotła dedykowanego do spalania biomasy w Elektrowni Konin.

Na terenie OFAK biomasą ogrzewa się również następujące obiekty:

- w gminie Rychwał: szkołę podstawową w Jaroszewicach Grodzieckich, świetlicę wiejską w Glinach (łącznie 10 obiektów),
- w gminie Rzgów: gimnazjum w Rzgowie (do tego za pomocą energii słonecznej – z tego źródła także dom prywatny w Kowalewku),
- w gminie Stare Miasto – ośrodek zdrowia w Liścu Wielkim,
- w gminie Wierzbiniek – szkołę podstawową i ośrodek zdrowia w Sadlnie.

Elektrownia o mocy 1,6 MW działająca w oparciu o biogaz funkcjonuje na zamkniętym składowisku w Goraninie, w gminie Ślesin.

Możliwości uprawy roślin energetycznych, takich jak: wierzba czy topola ograniczone są na terenie OFAK dużymi wymaganiami co do wody. W analizowanej aglomeracji istnieje perspektywa uprawy innych roślin energetycznych, takich jak: miskant i słonecznik bulwiasty.

Na terenie Aglomeracji Konińskiej panują średnie w skali Polski warunki do pozyskiwania energii słonecznej. Zasoby tego rodzaju osiągają około 1160 - 1170 kWh/m²/ rok. Lokalizacja ogniw fotowoltaicznych w postaci wieloprzestrzennych farm powinna być dokonywana w dokumentach planistycznych gmin z uwagi na znaczne przekształcenia krajobrazu i możliwe efekty optyczne.

Na terenie analizowanej aglomeracji mieszkania są zazwyczaj nieco większe niż średnia dla województwa i kraju. Liczba mieszkań na 1000 mieszkańców jest niższa niż w przypadku Wielkopolski i Polski. Z największą liczbą mieszkań na terenie OFAK mamy do czynienia w miastach i gminach miejsko-wiejskich, a w szczególności w Koninie. Duże nasycenie mieszkaniami wynika z zabudowy wielorodzinnej na obszarach miejskich. Zdecydowana większość budynków mieszkaniowych na terenie OFAK powstała po 1945 roku (w powiecie konińskim 85,9%, w Koninie 90,8 %). Analizując zasoby mieszkaniowe w kontekście powierzchni na 1 mieszkańca okazuje się iż najniższe wskaźniki reprezentuje Konin, najwyższe lokalizacje o zabudowie jednorodzinnej na obszarach wiejskich i w dzielnicach podmiejskich OFAK. Średnie powierzchnie mieszkań są w gminach wiejskich OFAK większe aniżeli w województwie i Polsce, zaś powierzchnie przypadające na 1 mieszkańca – zbliżone, co jest związane z większą przeciętną liczebnością gospodarstw domowych.

5.4 Rolnictwo

W gospodarce OFAK znaczącą rolę odgrywa rolnictwo. Podobna do krajowej struktura gospodarstw, nieco odbiega od modelu wielkopolskiego wykazując obecność dużej ilości małych i bardzo małych gospodarstw, nie przekraczających 5 ha. Zaledwie 30% gospodarstw kieruje swoją produkcją na rynek, to 20% mniej niż w Polsce.

W gminach: Sompolno, Wierzbiniek, Ślesin, Kazimierz Biskupi, Kleczew, Skulsk (w północnej części OFAK) rozwija się sadownictwo i uprawa krzewów jagodowych. Plantacje i sady w gminie Sompolno stanowią w sumie 46,6% powierzchni zajętych przez uprawy trwałe.

Najwięcej upraw sadowników stanowią jabłka i wiśnie, a wśród owoców jagodowych: czarna porzeczka, truskawka, czerwona porzeczka i malina.

Aglomeracja Konińska to największy producent w Wielkopolsce podstawowego w piekarnictwie zboża – żyta, co predysponuje obszar w oparciu o ten surowiec do rozwijania piekarnictwa, produkcji zdrowej i ekologicznej żywności.

Warzywa, w celach rynkowych uprawia się w gminach: Wierzbinek, Sompolno, Kramsk i Skulsk. Uprawia się głównie: pomidory, ogórki, kapusta, kalafior, cebula, marchew, buraki ćwikłowe. W gminach Wierzbinek i Ślesin prowadzona jest również produkcja zielarska.

Znaczny areal łąk i pastwisk w gminach nadwarciańskich stanowi istotny potencjał umożliwiający prowadzenie hodowli owiec i kóz.

Ważnym z punktu widzenia sieciowania i kooperowania dla OFAK w zakresie sieci produkcji i przetwórstwa rolno-spożywczego jest fakt, iż na terenie powiatu konińskiego działają liczne zakłady przetwarzające płody i produkty rolne. Największe tego typu podmioty znajdują się zarówno na terenie Aglomeracji Konińskiej (Kupiec S. z o.o., Okręgowa Spółdzielnia Mleczarska w Koninie) jak i w sąsiadujących powiatach: np. mleczarnie w Strzałkowie, Turku i Kole. Z perspektywy budowania sieci powiązań daje to możliwość nawiązania relacji ponadlokalnych i podjęcia współpracy pomiędzy podmiotem sieciowym zlokalizowanym na obszarze OFAK, a zakładami przetwórczymi i dystrybutorami z poza opisywanego obszaru funkcjonalnego.

Nadal lokalny przemysł i baza przechowalnicza postrzegane są jako zbyt małe do zagospodarowania produkowanych w Aglomeracji ziemniaków, owoców i warzyw. Rozwój klastra w dziedzinie przetwórstwa rolno – spożywczego wymagałby innowacyjnych inwestycji związanych ze stworzeniem nowych możliwości technologicznych i lokalizacji. Przy odpowiedniej specjalizacji, posiadając na miejscu dostęp do taniego surowca możliwym byłoby przetwarzanie go w produkt i sprzedaż poza OFAK, co mogłoby być czynione w oparciu o markę klastra. Dodatkowym atutem dla rozwoju tego typu inicjatywy kooperacyjnej są możliwości logistyczne Aglomeracji. Nie należy również zapominać, iż powstałe w ten sposób nowe produkty w perspektywie średnio i długoterminowej generowałyby nowe miejsca pracy i zaopatrywały także na bieżąco lokalny rynek konsumencki.

Trudność dla kreowania powiązań kooperacyjnych w sektorze rolno-spożywczym stanowić może niska aktywność rolników w zakresie wykorzystania środków z UE, pomimo znaczącej kwoty zewnętrznego wsparcia dla rolnictwa nie doszło do poprawy sytuacji konińskiego rolnictwa na tle województwa, ani do wykształcenia specjalizacji. Dotychczasowe wsparcie zewnętrzne terenów wiejskich OFAK doprowadziło do wielofunkcyjnego rozwoju tychże terenów nie uzyskując przy tym zadowalającego poziomu rozwoju działalności rolniczej.

Kreowanie inicjatyw sieciowych może napotkać również na ograniczenie jakim jest zachowawczość i brak przekonania do nowych kierunków tutejszych producentów, a częstokroć traktowanie działalności rolniczej jako zajęcia dodatkowego i brak specjalizacji gospodarstwa.

Gospodarstw rolnych, w największym stopniu produkujących na rynek najczęściej zlokalizowanych jest w gminie Rychwał. Na terenie pozostałych jednostek mamy do czynienia z profilem dwu lub wielu zawodowym wśród ludności rolniczej, co jednocześnie może stanowić szansę w klastrze, stwarzając możliwości łączenia kompetencji przy

uwzględnieniu iż potencjalne dochody z tytułu udziału w klastrze (w przyszłości) stanowiąc będą dodatkowe źródło dochodu i będą oparte na działalności rolniczej i/lub okolo rolniczej czy też turystycznej.

Kolejną trudność w konstruowaniu powiązań kooperacyjnych w tym sektorze może stanowić bardzo słaba integracja producentów rolnych. Spośród 479 grup producenckich w Wielkopolsce, na terenie OFAK znajdują się jedynie dwie z nich (Grupa Producentów Produktów Przeznaczonych do Przetwórstwa Agrosad-Konin Sp. z o.o. w Kazimierzu Biskupim; Spółdzielnia Producentów Mleka MILKON w Ślesinie).

Jedną z przyczyn takiego stanu może być brak specjalizacji rolnictwa. Perspektywę specjalizacji dają gminy Kramsk (hodowla bydła mlecznego) i Sompolno (sady i plantacje).

Zauważony niski poziom integracji i współpracy producentów rolnych, brak specjalizacji i duże rozdrobnienie gospodarstw stanowił punkt wyjścia do utworzenia przez Starostwo Powiatowe w Koninie Powiatowego Centrum Obsługi Rolnictwa, którego zadaniem jest działanie na rzecz sektora rolniczego. Docelowo PCOR powinien aktywnie uczestniczyć w wykreowaniu inicjatywy klastrowej z udziałem producentów rolnych i przedsiębiorców z obszarów wiejskich OFAK.

Szansa dla rozwoju rolnictwa w OFAK jest czyste środowisko umożliwiające rozwijanie produkcji ekologicznej i zdrowej żywności zarówno na skalę masową jak i na rynki lokalne, a także inwestycje związane z logistyką oraz rozbudowa bazy przetwórczej (szczególnie opartej o rozwiązania innowacyjne). Najważniejszą jednak szansą, zwłaszcza dla małych producentów rolnych powinna być specjalizacja. Problemem OFAK jest nadal niedostatek pozarolniczych źródeł zarobkowania dla mieszkańców. Należy zaznaczyć iż najprawdopodobniej w ciągu najbliższych kilku lat działalność rolnicza nie będzie stanowić alternatywy wobec innych działalności w OFAK, jednak w perspektywie długoterminowej może przyczynić się do obniżenia poziomu bezrobocia na obszarach wiejskich i stanowić będzie dodatkowe źródło bogacenia się mieszkańców Aglomeracji.

5.5 Rynek pracy i przedsiębiorczość

Na terenie Aglomeracji Konińskiej na dzień 31.12.2012 roku funkcjonowało 17 152 podmioty gospodarcze. W stosunku do roku 2009 liczba ta wzrosła o 9,1%. Na 10 tys. mieszkańców Konina w 2012 roku do rejestru REGON było wpisanych 1 070 podmiotów, a na terenie powiatu konińskiego 688. Dla całego województwa wielkopolskiego wskaźnik ten wynosił 1 121. Rozpatrując poszczególne miejscowości powiatu, należy zauważyć, że najmniej podmiotów odnotowano w Wierzbinku (367 na 10 tys. mieszkańców), a najwięcej w mieście Rychwał (1 137 na 10 tys. mieszkańców), dla którego wskaźnik jest wyższy od wojewódzkiego.⁸

Obszar OFAK jest lokalizacją potencjalnie atrakcyjną dla inwestorów i lokowania nowych inwestycji. Problem stanowi słabo rozwinięta przedsiębiorczość mająca podłoże w przeszłości gospodarczej obszaru i przemyśle paliwowo-energetycznym, który to według liderów lokalnych przyzwyczał mieszkańców do stabilnego zatrudnienia i stosunkowo

⁸ Diagnoza i badania społeczne Obszaru Funkcjonalnego Aglomeracji Konińskiej, Rybnik 2014,

wysokich zarobków. Taka sytuacja przez lata nie sprzyjała nadmiernemu rozwojowi przedsiębiorczości.

W OFAK brakuje spójnego, ukierunkowanego na potrzeby, partnerskiego systemu wspierającego kompleksowo podmioty gospodarcze. Jednocześnie brakuje na terenie OFAK szczególnych atutów, które przyciągałyby nowych inwestorów i skłaniały do reinwestycji już działających na terenie OFAK przedsiębiorców. Brakuje: infrastruktury dla podmiotów innowacyjnych, laboratoriów i lokalizacji dla realizacji przedsięwzięć B+R.

Wskazywane w badaniu przez przedsiębiorców: długie procedury administracyjne i nie zawsze dobra współpraca, niezadowolający przepływ informacji z administracją skłaniają do aktywizacji obu stron i podjęcia dialogu mającego na celu doprowadzenie do współpracy w obszarze rozwoju społeczno-gospodarczego⁹.

W opinii mieszkańców władze lokalne powinny skoncentrować swoje działania na pozyskaniu inwestorów strategicznych, którzy stworzyliby nowe miejsca pracy, wypełniając lukę na rynku po zlikwidowanych stanowiskach w kopalni i elektrowni. Kolejnym problemem, w kontekście rozwoju przedsiębiorczości na terenie OFAK jest brak Specjalnych Stref Ekonomicznych oraz konieczność intensyfikacji działań związanych z zatrzymaniem odpływu młodych, przedsiębiorczych i wykształconych mieszkańców. Niezbędne są instytucjonalne rozwiązania dla pobudzenia przedsiębiorczości i kreowanie nowych przedsiębiorstw na terenie OFAK. Zdecydowanie największą konkurencją pod względem atrakcyjności inwestycyjnej w województwie wielkopolskim dla OFAK stanowi Aglomeracja Poznańska. Do elementów, które decydują o tej przewadze należą między innymi koncentracja sektora naukowo-rozwojowego w stolicy województwa, wysoki poziom innowacyjności przedsiębiorstw działających w Poznaniu. Aglomeracja Poznańska cechuje się też wyższym poziomem współpracy terytorialnej. Należy pamiętać jednak o tym, iż w znacznej mierze o zwycięstwie Poznania w tym rankingu decyduje status miasta wojewódzkiego, a chociażby w zakresie wykorzystania terenów inwestycyjnych doskonały przykład stanowi Gmina Stare Miasto.

Lokalni przedsiębiorcy (głównie mikro i małe przedsiębiorstwa) nie czują wsparcia władz lokalnych przy prowadzeniu swoich działalności. Przedsiębiorcy liczą przede wszystkim na zmniejszenie i umarzanie podatków lokalnych, skoro nie można im zaoferować takich preferencji jak podmiotom zagranicznym. Sektor przedsiębiorczości sygnalizuje konieczność intensyfikacji działań związanych z promocją inwestycyjną, gospodarczą, wymianą doświadczeń na poziomie międzynarodowym. Mikro i mali przedsiębiorcy z terenu OFAK oczekują również wsparcia szkoleniowego i doradczego w obszarze księgowości, czy aspektów prawnych, spotkań branżowych, inicjowania współpracy.

Nowe inwestycje, nowe miejsca pracy, rozwój przedsiębiorczości, wspólna promocja inwestycyjna poparta wspólnym Memorandum Inwestycyjnym OFAK na obszarze Aglomeracji Konińskiej wymagają zdaniem przedsiębiorców współpracy wszystkich JST z obszaru Aglomeracji. Jednocześnie brakuje wspólnej polityki aktywizacji społeczności lokalnej w zakresie rozwoju przedsiębiorczości na obszarze OFAK.

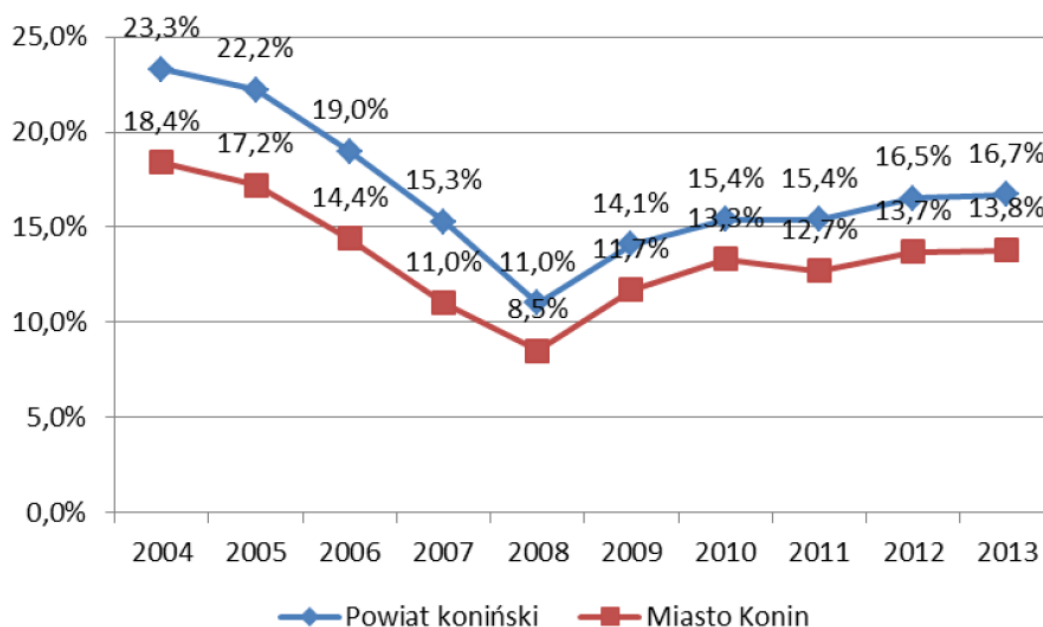
Na obszarach wiejskich Aglomeracji Konińskiej aktywność biznesowa mieszkańców i ilość inicjatyw gospodarczych są znacznie niższe, aniżeli w miastach. Liczba podmiotów gospodarczych na 10 tys. mieszkańców na obszarze OFAK jest zdecydowanie niższa niż średnia wartość dla województwa wielkopolskiego.

⁹ Op. Cit.

Trudno określić precyzyjnie atrakcyjność Aglomeracji Konińskiej dla inwestorów. Do najważniejszych atutów OFAK należą położenie i infrastruktura komunikacyjna, po stronie minusów należałoby wskazać niedostateczną ofertę terenów inwestycyjnych i brak wspólnej oferty inwestycyjnej, ale za główny problem należałoby uznać brak tradycji przedsiębiorczości wynikający z uwarunkowań historyczno-gospodarczych. Zmiana mentalności mieszkańców i wzmocnienie postaw przedsiębiorczych wymaga dłuższego czasu i współpracy nie tylko terytorialnej, ale i międzysektorowej.

Ważnym problemem Aglomeracji Konińskiej odnoszącym się do tematyki przedsiębiorczości jest bezrobocie. Stopa bezrobocia dla powiatu konińskiego w roku 2004 wynosiła 23,3%, a w mieście Konin wynosiło ono 18,4%. Do 2008 roku postępował systematyczny spadek bezrobocia do poziomu 11,0% dla powiatu i 8,5% dla Konina, najmniej na przestrzeni analizowanego okresu. Za 2013 rok stopa bezrobocia dla powiatu konińskiego wynosiła 16,7%, a dla miasta Konina 13,8%.

Wykres 1: Stopa bezrobocia dla Aglomeracji Konińskiej w latach 2004-2013.



Źródło: Diagnoza i badania społeczne Obszaru Funkcjonalnego Aglomeracji Konińskiej, Rybnik 2014, Badanie realizowane na zlecenie Starostwa Powiatowego w Koninie, 2014 r.

Zgodnie ze stanem za rok 2012 najwięcej spośród mieszkańców powiatu konińskiego pracowało w rolnictwie 47,6 %. W przemyśle i budownictwie w analizowanym okresie pracowało 25,7% ogółu zatrudnionych mieszkańców powiatu. Najwyższą tendencję wzrostową od 2005 roku dało się zaobserwować w handlu wraz z pozostałymi usługami (wzrost z 7,0 % do 12,1 %). Na terenie miasta Konina w przemyśle w 2012 roku pracowało 31,8% ogółu zatrudnionych mieszkańców, co w porównaniu z 2005 rokiem daje spadek o 7,9 %. Obserwowalny jest wzrost zatrudnienia w rolnictwie oraz w handlu i pozostałych usługach. Zmniejszyło się zatrudnienie w działalności finansowej i ubezpieczeniowej.

Lokalny rynek pracy jest obecnie w trudnej sytuacji będącej konsekwencją restrukturyzacji i ograniczenia zatrudnienia w sektorze paliwowo-energetycznym oraz niskiego poziomu przedsiębiorczości mieszkańców.

Na rynek pracy i niską przedsiębiorczość na terenie OFAK wpływ mają również czynniki zewnętrzne, m.in.: polityka fiskalna państwa, wysokie koszty pracy – składki na ubezpieczenia społeczne.

Historycznie rynek pracy OFAK w znacznej mierze ukształtowany został przez utrzymującą się wysoką liczbę mieszkańców obszarów wiejskich, a co za tym idzie uzyskiwanie środków na utrzymanie z co najmniej dwóch źródeł, gdzie rodzinne gospodarstwa rolne stanowiły przede wszystkim uzupełnienie źródła głównego dochodu. Rozrost obszarów miejskich, a zwłaszcza Konina podyktowany był rozwojem przemysłu, w tym wydobywczego i paliwowego, co stanowiło też napływ nowych mieszkańców z innych części Polski i województwa wielkopolskiego.

Do kluczowych przedsiębiorstw przemysłowych kształtujących gospodarkę OFAK, również z punktu widzenia kreowania powiązań kooperacyjnych, należy zaliczyć:

- ZE PAK S.A. wraz z PAK KWB Konin S.A. - drugi, pod względem wielkości, krajowy producent energii elektrycznej otrzymywanej z węgla brunatnego,
- Huta Aluminium w Koninie będąca jedynym w Polsce producentem wyrobów walcowanych z aluminium i jego stopów, pokrywając 52% zapotrzebowania krajowego
- Grupa KONIMPEX – wieloletnie doświadczenie w logistyce i magazynowaniu, dystrybutor surowców chemicznych i firma deweloperska

W/w dwa przedsiębiorstwa stanowią o głównej specjalizacji OFAK: paliwowo-energetycznej. Obawy budzi jednak fakt polityki klimatycznej UE, a co za tym idzie niepewność związana z dalszym wydobywaniem węgla brunatnego.

Do innych ważnych dla gospodarki OFAK podmiotów zaliczyć należy:

- Vin-Kon (wytwarzający wina, soki owocowe i warzywne),
- Konińska Wytwórnia Prefabrykatów KON-BET Sp. z o.o. (beton, prefabrykaty betonowe),
- Firmę Kupsik (branża metalowa),
- Okręgową Spółdzielnię Mleczarską w Koninie,
- PKS Konin,
- Kupiec (gm. Krzymów), jeden z czołowych producentów zdrowej żywności w Polsce,
- Grupa Konimpex (poszczególne spółki zajmują się dystrybucją surowców chemicznych, działalnością deweloperską, branżą odzieżową i wydawniczą),
- Chemat (produkujący instalacje dla przemysłu chemicznego, preparaty enzymatyczne),
- Franspol (chemia budowlana),
- Intermeble (produkcja mebli z płyty wiórowej laminowanej o różnorodnej strukturze),
- Grupa Kon-plast Sp. z o.o. (firma produkcyjno-usługowa branży tworzyw sztucznych),
- Frapo Invest (udziałowiec sieci POLOmarket, zajmujący się budową nowych obiektów),

- Frapo Dystrybucja (współwłaściciel POLOmarketów – największy pracodawca na terenie Konina).

Budowa autostrady A2 i jej przebieg przez OFAK przyczyniła się do rozwoju sektora logistyki i stref produkcyjnych związanych z węzłami autostrady, głównie w gminie Stare Miasto, ale także w gminie Golina. Do najważniejszych podmiotów które ulokowały się w Aglomeracji w wyniku budowy autostrady i uwarunkowań logistycznych należy zaliczyć:

- Konińska Fabryka Okien,
- Stolarska Braci Nawrockich,
- Smurfit Kappa,
- Zink Power,
- Eurosoles,
- Lite-Licht,
- Grene,
- Goodman Poland,
- Tadmar,
- Wielkopolskie Centrum Logistyczne.

Podmioty mają jednak różne specjalizacje, dotychczas nie podejmowały prób tworzenia powiązań kooperacyjnych, czy klastrów. W głównej mierze korzystają z lokalizacji i uwarunkowań logistycznych OFAK aniżeli z innych zasobów.

Biorąc pod uwagę produkcję sprzedaną przemysłu na 1 mieszkańca w układzie powiatów Wielkopolski, Konin zajmował w 2011 r. 7 lokatę, a powiat koniński miejsce 35. (ostatnie), co stanowi o ogromnych dysproporcjach obszaru OFAK w relacji do Konina.

Na koniec roku 2012 w Aglomeracji Konińskiej pracowało 54 952 osoby (w Koninie 24 532, w powiecie ziemskim 30 420). W porównaniu z rokiem 2008 liczba zatrudnionych spadła o 2060 osób, z tego w Koninie o 1720, w powiecie o 340. W tym czasie liczba osób w wieku produkcyjnym spadła w Aglomeracji o 782 osoby, przy czym było to wynikiem głębokiego spadku w Koninie (-3651). W tym czasie liczba ludności w wieku produkcyjnym poza Koninem wzrosła o 2869. W ten sposób pogorszenie na rynku pracy było relatywnie większe w powiecie.

Na terenie OFAK niemal jedna-trzecia mieszkańców (27,7%) nadal pracuje w rolnictwie, dla powiatu konińskiego wartość ta wynosi 47,5%. W przemyśle pracuje 28,4 % mieszkańców OFAK, w Koninie ta wartość wynosiła 31,8 %, pozostali mieszkańcy zatrudnieni byli w sektorze usług. Pomiędzy 2005 a 2012 rokiem zatrudnienie w rolnictwie na terenie OFAK zmniejszyło się zaledwie o 2,1%. Jednym z głównych problemów rynku pracy OFAK jest niewystarczająca oferta zatrudnienia poza rolnictwem. W mieście Konin zatrudnienie w przemyśle ma począwszy od 1999 roku tendencję spadkową. Podobnie wyglądała sytuacja w sektorze usług, gdzie także odnotowano statystykę spadkową, ale przy jednoczesnym wzroście w ogólnej liczbie pracujących do 64% z 49,2%. Zmiany w zatrudnieniu na obszarze OFAK najbardziej uwidacznia zmniejszenie zatrudnienia w kopalni, a znaczny wzrost wokół węzłów autostrady (np. w gminie Stare Miasto).

Atrakcyjność rynku pracy OFAK osłabia obniżające się przeciętne miesięczne wynagrodzenie brutto. W porównaniu do statystyk krajowych w OFAK obniżyło się ono ze

104,7% w 1999 roku do 93% w 2012 roku. Spadek ten może wynikać z procesów restrukturyzacyjnych w sektorze paliwowo-wydobywczym.

Charakterystyka bezrobocia dla obszaru OFAK jest dwójaka, odmienna dla miasta Konina i powiatu konińskiego.

Miasto Konin w zakresie bezrobocia charakteryzuje:

- duża liczba bezrobotnych pozostających bez pracy do 3 miesięcy, zwłaszcza kobiet (rotacja – krótkotrwałe okresy zatrudnienia),
- regularny wzrost liczby i odsetka bezrobotnych z wykształceniem wyższym i średnim ogólnokształcącym,
- spadek udziału bezrobotnych z wykształceniem zasadniczym zawodowym.

Powiat koniński w zakresie bezrobocia charakteryzuje::

- obniżanie się odsetka bezrobotnych do 25 roku życia (przyczyną mogą być wyjazdy poza OFAK),
- wzrost w pozostałych przedziałach, szczególnie 45+,
- rośnie udział bezrobotnych z wykształceniem podstawowym, zasadniczym zawodowym,
- duży i rosnący udział osób długotrwale bezrobotnych.

Konin charakteryzuje się najwyższym odsetkiem długotrwale bezrobotnych spośród miast na prawach powiatu w Wielkopolsce.

Bezrobocie na terenie OFAK należy do najwyższych w województwie i wykazuje pogarszające się statystyki. W świetle powyższej wiedzy należy uznać aktualną sytuację na rynku pracy w Aglomeracji Konińskiej za niepokojącą. Inicjatywy klastrowe, przyczyniające się do kreowania miejsc pracy mogłyby tę sytuację nieco poprawić w średnioterminowej perspektywie czasowej (5-7 lat).

Jednym z efektów działalności klastrów powinno być wzrost przedsiębiorczości i wykreowanie nowych miejsc pracy w pierwszej kolejności dla specjalistów z wysokimi kwalifikacjami. Należy pamiętać iż klastry są jedynie jednym z bodźców stymulujących powstawanie nowych miejsc pracy. W przypadku OFAK szczególnie istotnym byłoby powstawanie nowych inicjatyw gospodarczych: małych i mikroprzedsiębiorstw, które byłyby w stanie kooperować w ramach tworzonych powiązań i sieci.

5.6 System edukacji OFAK

Z punktu widzenia klastrów i powiązań kooperacyjnych najistotniejszym elementem związanym z systemem edukacji są szkoły i uczelnie wyższe oraz jednostki naukowo-badawcze. Istotną rolę w kształtowaniu i rozwoju sieci powiązań kooperacyjnych powinny pełnić również placówki szkolnictwa ponadgimnazjalnego i podmioty odpowiedzialne za edukację dorosłych (najczęściej podmioty komercyjne – firmy szkoleniowe).

Ważnym z punktu widzenia rozwoju gospodarki OFAK, przyszłej internacjonalizacji klastrów i powiązań sieciowych o charakterze międzynarodowym jest nauka języków obcych już wśród uczęszczających do szkół podstawowych i gimnazjów. W edukacji językowej OFAK dominuje język angielski, w sytuacjach kiedy uczy się dwóch języków obcych, najczęściej tym drugim jest język niemiecki.

Na obszarze OFAK działa 11 liceów ogólnokształcących (8 w Koninie, 3 na terenie powiatu konińskiego). Większość wchodzi w skład zespołów szkół ponadgimnazjalnych.

Do głównych kierunków kształcenia realizowanych na terenie OFAK (zarówno w kształceniu młodzieży, jak i dorosłych) należą: kierunki inżynieryjno-techniczne, usługi dla ludności i kierunki ekonomiczno-administracyjne. Do kierunków najbardziej popularnych należą: informatyk, ekonomista, technik żywienia zbiorowego i gospodarstwa domowego.

Na terenie analizowanej aglomeracji działa 8 zasadniczych szkół zawodowych (5 w Koninie i 3 w powiecie konińskim).

Edukację na poziomie ponadgimnazjalnym uzupełnia Specjalny Ośrodek Szkolno-Wychowawczy w Rychwale, zapewniający kształcenie zawodowe i przyuczanie do zawodu.

Szkoły ponadgimnazjalne w OFAK zapewniają kształcenie w ponad 50 profilach i specjalizacjach. Dodatkowe możliwości zmian kwalifikacji i doksztalcenia na terenie OFAK zapewniają prywatne ośrodki szkoleniowe, placówki niepubliczne, głównie szkoły policealne. W 2013 roku placówki te miały 3700 uczniów i słuchaczy. Najczęściej kształciły w następujących kierunkach: technik rachunkowości, informatyk, elektryk, elektronik, organizacja reklamy, ochrona osób i mienia, hotelarstwo, administracja, fryzjerstwo.

W 2012 roku w Koninie funkcjonowały 3 szkoły wyższe oraz 7 jednostek zamiejscowych innych uczelni i kształciły 3252 studentów. Największa i najbardziej rozpoznawalna konińska uczelnia to Państwowa Wyższa Szkoła Zawodowa. Aktualnie funkcjonują na niej trzy wydziały: Mechaniki i Budowy Maszyn, Społeczno-Humanistyczny oraz Kultury Fizycznej i Ochrony Zdrowia. W ramach uczelni istnieje 11 katedr, 13 kierunków studiów I stopnia i 37 specjalności, w tym również te związane ze strategicznym rozwojem OFAK:

- Turystyka i rekreacja (obsługa ruchu turystycznego, rekreacja ruchowa, menedżer turystyki i rekreacji, turystyka uzdrowiskowa),
- Mechanika i budowa maszyn (maszyny i urządzenia energetyczne, przygotowanie i organizacja produkcji, automatyzacja urządzeń).

Wraz z rokiem akademickim 2014/2015 PWSZ w Koninie uruchomi nową specjalność – logistykę, planuje się również uruchomienie studiów II stopnia na kierunku filologia angielska z językiem niemieckim oraz filologia germańska z językiem angielskim. PWSZ kształci również w 19 specjalnościach studiów podyplomowych. PWSZ posiada doświadczenie w zakresie współpracy z ośrodkami akademickimi niemal z całej Europy, współpracuje z samorządami i przedsiębiorcami oraz organizacjami pozarządowymi, co może zostać wykorzystane w trakcie procesu tworzenia klastrów i powiązań kooperacyjnych.

Kolejną uczelnią to Wyższa Szkoła Kadr Menedżerskich oferująca studentom kilka kierunków kształcenia w tym energetykę i ekonomię (pierwsze w Koninie studia II stopnia). Szkoła kształci również na kierunkach: ekonomia agrobiznesu, ekonomia sektora energetyki, ekonomia sektora kultury i odnawialne źródła energii.

Wyższa Szkoła Pedagogiczno-Techniczna oferuje kształcenie na dwóch kierunkach studiów dziennych i 28 specjalnościach podyplomowych.

Wśród funkcjonujących w Koninie placówek pozamiejscowych należy wymienić:

- Wyższą Szkołę Finansów i Informatyki im. prof. J. Chechlińskiego w Łodzi – Wydział Zamiejscowy w Koninie,
- Akademię Humanistyczno-Ekonomiczną w Łodzi, Zamiejscowy Ośrodek Dydaktyczny w Koninie,

- Papieski Wydział Teologiczny w Warszawie – Studium Teologii we Włocławku – Oddział w Koninie,
- Wyższą Szkołę Umiejętności Społecznych w Poznaniu - Wydział Zamiejscowy w Koninie,
- Politechnikę Poznańską, Wydział Zamiejscowy w Koninie,
- Wyższą Szkołę Ubezpieczeń w Krakowie - Regionalny Ośrodek Kształcenia Kadr w Koninie,
- Wyższą Szkołę Kupiecką w Łodzi Wydział Zamiejscowy w Koninie.

System edukacji w OFAK uzupełnia Zespół Szkół Centrum Kształcenia Ustawicznego im. Stefana Batorego oraz Centrum Kształcenia Praktycznego prowadząc przede wszystkim przedsięwzięcia związane z systemem kształcenia na odległość.

W perspektywie budowy klastrów i powiązań kooperacyjnych potencjał edukacyjny, a w szczególności badawczo-rozwojowy może okazać się nie wystarczający do rozwoju innowacyjnych przedsięwzięć i w ramach klastrów konieczne będzie podjęcie współpracy z jednostkami naukowo-badawczymi i uczelniami wyższymi z poza OFAK. Jednak w pierwszej kolejności inicjatywy sieciowe w OFAK zaleca się budować w oparciu o miejscowy potencjał naukowo-badawczy.

5.7 Dziedzictwo kulturowe i turystyka

Wśród najważniejszych elementów dziedzictwa kulturowego (materialnego) analizowanej aglomeracji należy zaliczyć:

- średniowieczne grodzisko stożkowate, położone nad brzegiem Jeziora Kownackiego, niedaleko wsi Mrówki w gminie Wilczyn, w części zrekonstruowane i udostępnione do zwiedzania
- kaplicę w neogotyckim kościele parafialnym pw. św. Piotra i Pawła w Starym Mieście (z 1907 r.), z zachowanym portalem zawierającym płaskorzeźbę Chrystusa Ukrzyżowanego,
- Kościół pw. św. Marcina w Kazimierzu Biskupim z XII/XIII w. rozbudowany około 1512 r. w stylu gotyckim,
- kamienny krzyż pokutny, który został wmurowany w ścianę kapliczki w Licheniu Starym – gmina Ślesin.
- słup drogowy (mylnie zwany milowym) w Koninie, posadowiony w 1151 r. dla oznaczenia połowy drogi między Kaliszem a Kruszwicą.
- kościół farny (p.w. św. Bartłomieja) w Koninie (z witrażami Eligiusza Niewiadomskiego, późniejszego zabójcy prezydenta Gabriela Narutowicza),
- zamek w Koninie – Gosławicach,
- kościół p.w. św. Andrzeja Apostoła w Koninie – Gosławicach, zbudowany na planie krzyża greckiego, ze sklepieniem palmowym,
- późnogotycki Kościół pw. św. Jana Chrzciciela i Pięciu Braci Męczenników w Kazimierzu Biskupim.
- drewniany kościół pod wezwaniem św. Jakuba w Rzgowie pochodzący z XVI w.,
- kościół parafialny pod wezwaniem św. Trójcy w Rychwale, wybudowany w 1476 r. i rozbudowany w latach 1790-1800
- kościół św. Izaaka z 1783 r. znajdujący się na cmentarzu w Kazimierzu Biskupim,

- zespół klasztorny Kamedułów z XVIII w. w Bieniszewie (gm. Kazimierz Biskupi),
- kościół klasycystyczny w Żychlinie (gm. Stare Miasto), wraz z pałacem Bronikowskich, gdzie koncertował F. Chopin,
- wczesnorennesansowy kościół z 1534 r. z barokową dzwonnica z XVIII w., drewniana kaplica św. Hieronima z 1732 r. i synagoga w Sompolnie,
- Łuk napoleoński z 1812 r. w Ślesinie (wraz z całym układem urbanistycznym miasta),
- zespół parkowo-pałacowy w Lisewie (gm. Skulsk) z XIX w.
- neoklasycystyczny pałac z 2 połowy XIX w. z parkiem krajobrazowym w miejscowości Lubstów (gm. Sompolno),
- pałac z 2 połowy XVII w. wraz z oficyną wybudowaną na początku XIX w. oraz zabytkowym parkiem założonym w XVII w., w miejscowości Grodziec,
- układ przestrzenny wsi Warzymowo w gminie Skulsk (wpisany do rejestru zabytków)

Równie cenne i atrakcyjne z punktu widzenia wykorzystania turystycznego są zabytki ziemi konińskiej pochodzące z dwóch ostatnich stuleci. Należą do nich liczne kuźnie, młyny, wiatraki oraz gorzelnie.

OFAK to znaczące na mapie Polski, a nawet Europy miejsce ruchu pielgrzymkowego środowisk katolickich z głównym ośrodkiem pątniczym – Licheniem Starym (w gminie Ślesin), który rocznie odwiedza około 1 miliona pątników. Sanktuarium Maryjne w Licheniu Starym składa się z kilku elementów: Lasu Grąblińskiego, neogotyckiego kościoła Św. Doroty wraz z zespołem z XIX / XX w. oraz najnowszej części, jaką jest Bazylika (największy kościół w Polsce, siódmy pod względem wielkości w Europie).

Na terenie OFAK mamy również do czynienia z bardziej kameralnymi atrakcjami turystyki sakralnej:

- Klasztor Kamedułów w Bieniszewie,
- Sanktuarium Matki Bożej Bolesnej w Skulsku,
- Sanktuarium Matki Bożej Pocieszenia w Kawnicach.

Wśród dodatkowych atrakcji turystycznych przyciągających turystów na tereny aglomeracji należy wymienić widowisko plenerowe o Pięciu Braciach Męczennikach wystawiane w Kazimierzu Biskupim oraz rekonstrukcję wyprawy rycerza Marcina Herbu Zaremba pod Grunwald w gminie Rzgów.

Poza dziedzictwem kulturowym o atrakcyjności OFAK decydują również nowe przedsięwzięcia dedykowane mieszkańcom i turystom, należą do nich:

- 30-metrowa wieża widokowa na najwyższym wzniesieniu Aglomeracji, Złotej Górze (191 m n.p.m.) kandydująca do nowego miejsca na mapie miłośników dalekich obserwacji,
- kompleks „Malta – Bis” po odkrywce Józwin,
- Koparka SchRs-315, po zakończeniu pracy na odkrywce "Kazimierz", przetransportowana i wyeksponowana w pobliżu ronda w Kleczewie, mająca w przyszłości stanowić obiekt muzealny.

Niewątpliwym atutem obszaru jest szlak wodny Wielka Pętla Wielkopolski, przechodząca wzdłuż całej aglomeracji. Zapewnia możliwość uprawiania większości sportów wodnych – kajakarstwa, żeglarstwa, wędkarstwa, jak również stosunkowo młodych dziedzin sportów wodnych, w tym kitesurfing czy wakeboarding. W ramach ostatniego z wymienionych, ważny

punkt stanowi Wakepark w Ślesinie, posiadający infrastrukturę umożliwiającą uprawianie wakeboardingu.

Słabą stroną analizowanej aglomeracji jest brak tradycji turystycznych. Ruch pielgrzymkowy skupiający się wokół Lichenia Starego i Bieniszewa przez długi czas miał charakter lokalny i pozbawiony znamion turystyki. Wraz z rozwojem zagłębia węglowego rozwijano również bazę noclegową i gastronomiczną w oparciu o jeziora pomiędzy Koninem i Ślesinem. Były to jednak głównie obiekty kolonijne i zakładowe w znacznej mierze przeznaczone do wykorzystania przez miejscowe przedsiębiorstwa. W latach sześćdziesiątych ubiegłego stulecia powstawać zaczęły (związane przede wszystkim z sanktuarium w Licheniu) domy pielgrzymia, rozwijały się również kwatery prywatne oraz doraźne inicjatywy gastronomiczne.

Przez długi czas obszar OFAK odwiedzały zorganizowane grupy dysponujące zazwyczaj własnym wyżywieniem i często nie zainteresowane pozostawaniem na tym obszarze więcej niż jeden dzień co realnie nic nie wносиło do rozwoju lokalnej gospodarki turystycznej.

Wynikiem zachodzących w XX wieku procesów (opisanych powyżej) jest zróżnicowanie bazy turystycznej pod względem rozmieszczenia, obiektów i ich stanu. Zdecydowana większość miejsc noclegowych zlokalizowanych jest na terenie powiatu konińskiego. W całości bazy noclegowej znaczny udział mają placówki hotelowe. Ponad 50% obiektów zakwaterowania i ponad 80% miejsc noclegowych skupia się w gminie Ślesin, szczególnie w Licheniu Starym i przyległych miejscowościach. Z drugiej strony jest w Aglomeracji wiele gmin (także miejsko-wiejskich, gmin stosunkowo dużych i dobrze położonych) zupełnie pozbawionych bazy noclegowej. W ostatnich latach miało miejsce ograniczenie bazy noclegowej na terenie Konina. W skali Aglomeracji przyrost w tym zakresie był na tle województwa i kraju niewielki. W kategorii hoteli można zauważyć, że stosunkowo duży udział w Wielkopolsce zawdzięcza Aglomeracja dużej średniej wielkości tych obiektów. Bazę noclegową uzupełniają kwatery prywatne i rozwijająca się agroturystyka.

Wielkość bazy turystycznej plasuje powiat koniński w czołówce powiatów z najbardziej intensywnym ruchem turystycznym w Polsce. Niepokojącym w odniesieniu do danych ogólnopolskich jest spadek tej intensywności. W perspektywie kilkuletniej intensywne działania związane z rozwojem różnych form turystyki, zwłaszcza opartej o współpracę sieciową i wielosektorową mogłyby tą sytuację zniwelować, a nawet odwrócić. Na terenie powiatu konińskiego, ale i miasta Konina średnia długość pobytu wynosi mniej niż dwie doby. Obiekty hotelowe najczęściej odnotowują pobyty „na jedną noc”. Podobnie jest ze zorganizowanymi grupami pielgrzymkowymi i pielgrzymującymi rodzinami, na terenie OFAK zatrzymują się zazwyczaj na jeden dzień. W takiej sytuacji niezbędne jest dostosowanie bazy i oferty do realnych potrzeb, a także uatrakcyjnienie oferty turystycznej, która spowoduje zatrzymanie turystów na czas dłuższy niż jeden dzień. Uatrakcyjnienie oferty winno wiązać się również z diagnozą nisz rynkowych oraz opracowaniem i wdrożeniem innowacyjnych rozwiązań niszowych integrujących przemysł turystyczny całego OFAK. Owa niszowość wymagać będzie w dłuższej perspektywie stworzenia unikatowej infrastruktury oraz specjalizacji i ukierunkowania na określone grupy odbiorców – turystów.

Pakietowość produktów turystycznych sama w sobie jest sygnałem do sieciowania, co potwierdzone może zostać uruchomieniem klastra, którego specjalnością będzie wdrażanie innowacji ze szczególnym uwzględnieniem sektora rekreacji, aktywnego spędzania czasu i turystyki w OFAK. Jednym z głównych zadań takiego klastra powinno być stworzenie rozwiązań, które doprowadzą do tego że przyjezdni, turyści będą się zatrzymywać na terenie OFAK na dłuższe – kilkudniowe pobyty, a mieszkańcy będą spędzać aktywnie czas wolny.

5.8 Instytucje otoczenia biznesu, powiązania kooperacyjne, B + R.

Instytucje otoczenia biznesu odgrywają znaczącą rolę we wspieraniu rozwoju gospodarczego, w integrowaniu przedsiębiorstw, częstokroć zostają liderem i koordynatorem klastrów i powiązań kooperacyjnych. IOB dysponują potencjałem technicznym (bazą lokalową – biurową), zasobami ludzkimi i co istotne doświadczeniem we współpracy z przedsiębiorcami. Na terenie OFAK działają następujące instytucje otoczenia biznesu:

Konińska Izba Gospodarcza powstała z inicjatywy lokalnych przedsiębiorców; organizacja pozarządowa zrzesza zarówno biznes, jak i JST. Realizuje inicjatywy związane z rozwojem przedsiębiorczości, kooperacją gospodarczą o zasięgu krajowym i międzynarodowym.

Agencja Rozwoju Regionalnego w Koninie działa na rzecz rozwoju regionalnego, zwłaszcza rozwoju małych i średnich przedsiębiorstw oraz w celu restrukturyzacji gospodarczej. Realizuje przedsięwzięcia z zakresu rozwoju regionalnego współfinansowane ze środków UE, oferuje usługi doradcze, szkoleniowe i informacyjne dla MŚP. Pośredniczy w udzielaniu pożyczek i poręczeń dla przedsiębiorców. W 2011 r. ARR utworzyła, wspólnie z Eurocentrum Innowacji i Przedsiębiorczości w Ostrowie Wielkopolskim, Lokalny Fundusz Pożyczkowy dla mikro, małych i średnich przedsiębiorstw.

Na terenie OFAK działają również pozostałe instytucje mające na celu rozwój gospodarczy:

Centrum Transferu Technologii NUVARRO, zlokalizowane w gminie Kazimierz Biskupi. CTT oferuje przedsiębiorstwom, samorządom oraz instytucjom usługi w zakresie wdrażania innowacji i nowych technologii w różnych dziedzinach: ochronie środowiska, eko-innowacjach, odnawialnych źródłach energii.

Wielkopolskie Centrum Logistyczne (WCL) zlokalizowane w gminie Stare Miasto. Inicjatywa PPP gminy Stare Miasto, miasta Konin i 5 przedsiębiorstw. To tereny z infrastrukturą przygotowaną pod inwestycje na potrzeby firm logistycznych, importerów działających w skali kraju i platform zaopatrzenia sieci handlowych. Ważnym wyróżnikiem Centrum jest położenie w bezpośrednim sąsiedztwie węzła autostrady A2. Obszar WCL dysponuje 100 ha uzbrojonych terenów, przeznaczonych pod inwestycje.

Biuro Obsługi Inwestora Miasta Konina prowadzi działania, skupiające się głównie na promocji walorów inwestycyjnych miasta wśród inwestorów, wspieraniu tworzenia powiązań klastrowych, organizacji spotkań gospodarczych przedsiębiorstw konińskich czy udziale

w wydarzeniach branżowych w kraju i za granicą.

Cech Rzemiosł Różnych w Koninie organizacja pozarządowa, zrzeszająca 13 gmin powiatu konińskiego. Jest organizacją samorządu gospodarczego rzemiosła, posiada osobowość prawną, Cech jest członkiem Wielkopolskiej Izby Rzemieśniczej w Poznaniu i Związku Rzemiosła Polskiego.

Naczelna Organizacja Techniczna Federacja Stowarzyszeń Naukowo-Technicznych – Rada w Koninie. Organizacja zrzesza 14 stowarzyszeń naukowo-technicznych, a jej zadaniem jest wspieranie rozwoju edukacji, techniki, nauki i gospodarki, jak również edukacja w zakresie ochrony środowiska.

Bliskość Poznania – stolicy Wielkopolski umożliwia przedsiębiorcom z OFAK korzystanie z usług tamtejszych instytucji otoczenia biznesu, w tym m.in. z usług Funduszu Rozwoju i Promocji Województwa Wielkopolskiego oraz Wielkopolskiej Agencji Rozwoju

Przedsiębiorczości. Do funduszy pożyczkowych i poręczeniowych dla obszaru Wielkopolski zaliczają się również Fundusz Pożyczkowy Aktywna Wielkopolska ECDF-TISE oraz Poznański Fundusz Poręczeń Kredytowych Sp. z o.o.

Pozostałymi ośrodkami transferu technologii dla województwa wielkopolskiego zlokalizowanymi w Poznaniu są:

- Wielkopolska Izba Przemysłowo-Handlowa,
- Wielkopolski Instytut Jakości,
- Wielkopolski Klub Techniki i Racjonalizacji,
- Centrum Innowacji, Rozwoju i Transferu Technologii Politechniki Poznańskiej,
- Uniwersyteckie Centrum Transferu Technologii Medycznych w Poznaniu Sp. z o.o.,
- Dział Transferu Technologii Poznańskiego Parku Naukowo – Technologicznego Fundacji Uniwersytetu im. A. Mickiewicza,
- Fundacja ProRegio w Poznaniu,
- Fundacja Przedsiębiorczości Akademickiej,
- Instytut Logistyki i Magazynowania,
- Nexteco Ośrodek Rozwoju Innowacyjnych Technologii dla Budownictwa Sp. z o.o.,
- Uczelniane Centrum Innowacji i Transferu Technologii UAM,
- Uniwersytet Przyrodniczy w Poznaniu,
- Centrum Transferu Innowacji i Technologii dla Meblarstwa.

Istotną rolę w zakresie dostępności do infrastruktury i wiedzy badawczo-rozwojowej stanowi Państwowa Wyższa Szkoła Zawodowa w Koninie, ośrodki zamiejscowe wyższych uczelni z Poznania i Łodzi oraz uczelnie niepubliczne. W obszarze aglomeracji brak jest parków technologicznych, instytutów naukowo-badawczych oraz specjalnych stref ekonomicznych. Należy tutaj jednak wskazać bliskość stolicy województwa – Poznania.

Przy kreowaniu powiązań klastrowych należałoby uwzględnić potencjał naukowo-badawczy miasta wojewódzkiego. Należy również rozważyć budowę infrastruktury dla rozwoju B + R (parku technologicznego, centrum laboratoryjnego, obiektów biurowych i hal dedykowanych dla innowacyjnych linii technologicznych, cyfrowego centrum dla e-usług) na terenie OFAK, a przy tym współpracę z innymi ośrodkami naukowobadawczymi z kraju i z zagranicy, np. poprzez udział w partnerskich przedsięwzięciach w programach: Cosme, Horyzont 2020.

5.9 Klastry w Wielkopolsce

Istotnymi czynnikami decydującymi o konkurencyjności regionów są: integracja działań samorządów, rozwój systemów kooperacyjnych w gospodarce, w tym tworzenie klastrów, powiązania między nauką, a gospodarką, integracja systemów informacyjnych i promocyjnych, a także integracja systemów infrastrukturalnych. Cechy wspólne wskazanych czynników jest współpraca / partnerstwo. W województwie wielkopolskim działają klastry, pod względem ich liczby Wielkopolska plasuje się w średniej krajowej.

Zgodnie z danymi Wielkopolskiego Regionalnego Obserwatorium Terytorialnego w 2014 roku na terenie Wielkopolski działały sieci gospodarcze, instytucje i projekty związane z tematyką klastrową, ich szczegółowa lista wraz ze wskazaniem dominującej dziedziny działalności przedstawiono poniżej.

Tabela 1: Sieci, gospodarcze instytucje i projekty dotyczące klastrów w Wielkopolsce.

Lp.	Sieci gospodarcze, instytucje i projekty podawane w kontekście tematyki klastrowej (wraz z podaniem siedziby)	Dominująca dziedzina działalności
1	Bio Region – Wielkopolska (Suchy Las)	biotechnologia, medycyna i Life Science
2	Budowa wielopłaszczyznowej platformy współpracy dla rozwoju wielkopolskiej branży biotechnologicznej (Poznań)	biotechnologia
3	Centrum Gospodarki Odpadami Waste – Park przy Fundacji UAM (Poznań)	sektor gospodarki odpadami
4	Centrum Innowacji i Technologii Konfekcjonowania Produktów Spożywczych – Europejskie Porozumienie Kompetencyjne (Poznań)	konfekcjonowanie produktów spożywczych
5	e-Commerce Connections (Poznań)	generalna działalność elektronicznych usług
6	Ekonlex – Wielkopolski Klaster Prawno-Ekonomiczny (Poznań)	narzędzie integrujące bibliotekarzy wielkopolskich
7	Finet przy Regionalnej Wielkopolskiej Izbie Rolno-Przemysłowej (Suchy Las)	sektor rolno-spożywczy
8	Klaster G.I.F.T. - Innowacja, współpraca, projekty	informatyka, finansowanie i wdrażanie inwestycji, szczególnie w zakresie wspomaganie tworzenia, finansowania i obsługi teleinformatycznej (ICT) rozproszonych źródeł energii (mikroenergetyka), innowacyjnych technologii i usług w zakresie efektywności energetycznej, wykluczenia społecznego i rozwoju kapitału ludzkiego
9	Grupa Doradczo-Szkoleniowa Taurus (Poznań)	branża doradczo - szkoleniowa
10	ITelligence Technology (Poznań)	ICT
11	Klaster Archiwizacji Cyfrowej (Poznań)	długoterminowa archiwizacja danych
12	Klaster Informatyczny Południowej Wielkopolski (Kalisz)	ICT
13	Klaster Poligraficzno-Reklamowy (Leszno)	poligrafia, reklama
14	Klaster Przetwórców Szkła Budowlanego (Tarnowo Podgórne)	obróbka szkła, produkcja szyb
15	Klaster Spożywczy Leszczyńskie Smaki (Leszno)	przetwórstwo rolno-spożywcze
16	Klaster Spożywczy Południowej Wielkopolski (Kalisz)	przetwórstwo rolno-spożywcze
17	Klaster Technologii Niskoenergetycznych (Konin)	budownictwo energooszczędne, fotowoltaika, termomodernizacje
18	Klaster Turystyczny Północnej Wielkopolski „Dolina Noteci” (Piła)	reklama atrakcji turystycznych w Dolinie Noteci, oferty turystyczne
19	Leszczyński Klaster Budowlany (Leszno)	budowlana
20	Leszczyńskie Centrum Biznesu Sp. z o.o. (Leszno)	kompleksowe usługi wsparcia przedsiębiorstw od idei do samodzielnej ekspansji rynkowej
21	Lokalna Grupa Działania Lider Zielonej Wielkopolski	współpraca na różnych polach 12 gmin województwa

Lp.	Sieci gospodarcze, instytucje i projekty podawane w kontekście tematyki klastrowej (wraz z podaniem siedziby)	Dominująca dziedzina działalności
22	Ostrowski Klaster Automatyki (Ostrów Wlkp)	automatyka przemysłowa
23	Polski Klaster Innowacyjnych Technologii Kuźniczych Hefajstos (Poznań)	technologie kuźnicze
24	Poznańska Lokalna Organizacja Turystyczna	branża turystyczna, lokalny rynek turystyczny
25	Poznański Klaster Edukacyjny (Poznań)	mechatronika i odnawialne źródła energii
26	Sieć podmiotów aktywnie współpracujących w branży rolno-spożywczej	przetwórstwo rolno-spożywcze
27	Stowarzyszenie Klaster Kotlarski (Pleszew)	kotły i urządzenia grzewcze, materiały, automatyka i podzespoły elektroniczne
28	Swarzędzki Klaster Producentów Mebli	produkcja mebli
29	SynergIT Klaster Informatyczny (Poznań)	ICT
30	Wielkopolski Biogaz (Cerekwica)	technologie biogazowe
31	Wielkopolski Klaster Chemiczny (Poznań)	generalnie: przedsięwzięcia z zakresu chemii
32	Wielkopolski Klaster Energii Odnawialnej (Poznań)	branża energii odnawialnej
33	Wielkopolski Klaster Firm Projektowo – wykonawczych Archi-projekt (Poznań)	usługi projektowe i wykonawcze w branży budowlanej
34	Wielkopolski Klaster Innowacyjny Dom (Poznań)	produkty i usługi dla domu, mieszkań i wnętrz
35	Wielkopolski Klaster Lotniczy (Kalisz)	przemysł lotniczy
36	Wielkopolski Klaster Mebel Design (Poznań)	produkcja mebli z lekkiej i ekologicznej płyty komórkowej
37	Wielkopolski Klaster Meblarski (Poznań)	produkcja mebli
38	Wielkopolski Klaster Medyczny (Poznań)	branża medyczna
39	Wielkopolski Klaster Motoryzacyjny (Suchy Las)	branża motoryzacyjna
40	Wielkopolski Klaster Teleinformatyczny (Poznań)	ICT
41	Wielkopolski Klaster Zaawansowanych Technik Automatykacji Elprotech (Poznań)	automatyka przemysłowa
42	Wielkopolski Klaster Zaawansowanych Technologii Budownictwa Tech-Bud-WIB (Poznań)	automatyka przemysłowa
43	Wielkopolskie Konie i Powozy (Rokosowo)	promocja regionalnego dziedzictwa kulturowego
44	Zachodni Klaster Tworzyw Sztucznych Plastopolis (Poznań)	tworzywa sztuczne

Źródło: Wielkopolskie Regionalne Obserwatorium Terytorialne.

Powyższa lista wskazująca 44 klastry funkcjonujące na terenie Wielkopolski potwierdza, iż podobnie jak inne lokalizacje w regionie, OFAK to dobre miejsce na tworzenie tego typu sieci i inicjatyw współpracy. Jednocześnie należy zaznaczyć, iż potencjalnie powstałe na terenie Aglomeracji Konińskiej klastry będą konkurować z funkcjonującymi, w niektórych przypadkach od kilku lat, podmiotami tego typu w Wielkopolsce. Docelowym modelem rozwoju, w ramach polityki klastrowej OFAK powinna być współpraca z kooperacją z innymi klastrami, również tymi wychodzącymi poza granice regionu, nie należy również wykluczać takich rozwiązań jak klastrowa współpraca międzynarodowa, czy nawet sieci globalne.

Poniżej wskazano również, za Wielkopolskim regionalnym Obserwatorium Terytorialnym Aktywne i nieaktywne inicjatywy klastrowe.

Tabela 2: Aktywne i nieaktywne inicjatywy klastrowe w Wielkopolsce (1 kwartał 2014 r.).

Aktywne inicjatywy klastrowe (w pierwszym kwartale 2014 r.) wraz z siedzibą		Specyfika działalności, rodzaje oferowanych produktów lub usług*
1	Bio Region – Wielkopolska (Suchy Las)	Usługi dla przedsiębiorstw z biosektora: usługi proinnowacyjne – ocena potencjału projektów B+R, usługi informacyjne – newsletter branżowy, usługi finansowe i księgowość, usługi szkoleniowe, usługi środowiskowe – wspólna gospodarka odpadami, wynajem powierzchni laboratoryjnych.
2	Klaster Poligraficzno-Reklamowy (Leszno)	Usługi drukarskie, usługi laserem grawerującym, projekty graficzne, reklamy, gadżety reklamowe, folie reklamowe, usługi marketingowe, projekty i druk pieczętek, wizytówek, ulotek, szyldów; produkcja kartonów i wyrobów z papieru, produkcja opakowań wielomateriałowych, odlewy ze szkła akrylowego, tworzywa sztuczne, torebki z polipropylenu i polietylenu, serwis maszyn poligraficznych
3	Klaster Spożywczy Leszczyńskie Smaki (Leszno)	Produkcja wyrobów z następujących kategorii: nabiału - serów, twarogów, mleka; mięsa i wędlin - kiełbas, pasztetów, smalcu; dań gotowych – galartów, kapusty, buraków, krokietów; przetwórstwo owocowo-warzywnego: pomidorów, pieczarek, szparagów; produkcja słodczy – lodów, ciast
4	Klaster Spożywczy Południowej Wielkopolski (Kalisz)	Produkcja słodczy, przetworów owocowych i warzywnych, serów i produktów mlecznych, przypraw i bakalii, naturalnych przekąsek, produktów mięsnych, bulionów, kasz i mąk, suplementów diety i kosmetyków naturalnych, liofilizatorów, dodatków i składników żywności, przypraw; ponadto: hurtownie żywności, dystrybucja i konfekcjonowanie, produkcja i dystrybucja maszyn rolniczych i maszyn do produkcji żywności
5	Klaster Technologii Niskoenergetycznych (Konin)	Usługi w zakresie budownictwa energooszczędnego: projektowanie z wykorzystaniem odnawialnych źródeł energii; termomodernizacja, instalacje fotowoltaniczne; usługi architektoniczne, elektryka, doradztwo energetyczne
6	Leszczyński Klaster Budowlany (Leszno)	Usługi doradcze i inwestycyjne, zarządzanie budową, realizacja obiektów, nadzór inwestycji, przeglądy techniczne, termomodernizacje budynków, projektowanie i instalacje, montaż i renowacja podłóg, projekty architektoniczne, prace remontowo-wykończeniowe, produkcja i montaż ogrodzeń metalowych, bram wjazdowych, balustrad i metaloplastyki użytkowej, lakiernictwo, konstrukcje drewniane
7	Stowarzyszenie Klaster Kotlarski (Pleszew)	Kotły c.o. na paliwa stałe, kotły c.o. na biomasę, uniwersalne kotły c.o. z ręcznym podawaniem paliwa, automatyka i elektroniczne sterowanie systemami grzewczymi, podzespoły i elementy urządzeń grzewczych, elektroniczne regulatory sterujące procesem spalania