

8 Cele strategiczne

W wyniku przeprowadzonych prac badawczych i analiz wyszczególniono następujące cele strategiczne:

- Stworzenie w OFAK korzystnych warunków inwestycyjnych
- Wzrost konkurencyjności przedsiębiorstw
- Wzrost działalności proinnowacyjnej firm
- Rozwój obszarów wiejskich
- Uczynienie z OFAK popularnego kierunku turystycznego
- Rozwój przedsiębiorczości wśród mieszkańców OFAK
- Rozwój kapitału ludzkiego na terytorium OFAK

Wyodrębnione cele wpisują się w obszar zgodnie z poniższą tabelą.

Tabela 5. Schemat powiązań pomiędzy obszarami a celami strategicznymi

Cele strategiczne	Obszary		
	Mieszkańcy	Przedsiębiorczość	Inwestycje
Stworzenie w OFAK korzystnych warunków inwestycyjnych		✓	✓
Wzrost konkurencyjności przedsiębiorstw		✓	
Wzrost działalności proinnowacyjnej firm	✓	✓	
Rozwój obszarów wiejskich	✓	✓	✓
Uczynienie z OFAK popularnego kierunku turystycznego		✓	✓
Rozwój przedsiębiorczości wśród mieszkańców OFAK	✓	✓	
Rozwój kapitału ludzkiego na terytorium OFAK	✓	✓	

Źródło: Opracowanie własne

Poniżej przedstawiono każdy z celów strategicznych w podziale na cele szczegółowe oraz proponowane w ich ramach działania. Wyznaczono je na podstawie wyników części analitycznej i w nawiązaniu do wskazanych branż priorytetowych.

Tabela 6. Cele strategiczne i odpowiadające im cele szczegółowe

Cel strategiczny nr 1. Stworzenie w OFAK korzystnych warunków inwestycyjnych
1.1. Promocja gospodarza Aglomeracji Konińskiej
1.2. Usprawnienie systemu obsługi inwestora
1.3. Wyznaczanie terenów inwestycyjnych
1.4. Przygotowanie terenów inwestycyjnych
1.5. Stworzenie kompleksowej oferty inwestycyjnej oraz jej promocja
1.6. Stworzenie podstrefy Specjalnej Strefy Ekonomicznej
1.7. Rozwój opieki poinwestycyjnej
1.8. Nacisk na rozwój partnerstwa publiczno-prywatnego
Cel strategiczny nr 2. Wzrost konkurencyjności przedsiębiorstw
2.1. Rozwój instytucji otoczenia biznesu
2.2. Wsparcie rozwoju struktur klastrowych oraz usieciowienia się firm
2.3. Wzmocnienie postaw proeksportowych
2.4. Zwiększenie wewnętrznej i zewnętrznej integracji przestrzennej OFAK
2.5. Ułatwienie dostępu do atrakcyjnych źródeł finansowania
2.6. Rozwój współpracy między partnerem publicznym a prywatnym
2.7. Wsparcie branży OZE i technologii poprawiających efektywność energetyczną
Cel strategiczny nr 3. Wzrost działalności proinnowacyjnej firm
3.1. Wspieranie zachowań proinnowacyjnych
3.2. Propagowanie współpracy biznesu z instytucjami badawczo-rozwojowymi
3.3. Budowa infrastruktury proinnowacyjnej
3.4. Budowa Parku Przemysłowo-Technologicznego wyspecjalizowanego przede wszystkim w zakresie OZE
Cel strategiczny nr 4. Rozwój obszarów wiejskich
4.1. Rozwój turystyki na obszarach wiejskich
4.2. Tworzenie nowych funkcji obszarów wiejskich
4.3. Poprawa konkurencyjności obszarów wiejskich
4.4. Budowanie wysokiej jakości kapitału ludzkiego na obszarach wiejskich
Cel strategiczny nr 5. Uczynienie z OFAK popularnego kierunku turystycznego
5.1. Przygotowanie kompleksowych produktów turystycznych
5.2. Promocja oferty turystycznej
5.3. Rozwój infrastruktury turystycznej
Cel strategiczny nr 6. Rozwój przedsiębiorczości wśród mieszkańców OFAK
6.1. Tworzenie spójnego systemu ulg i zachęt dla nowych przedsiębiorców
6.2. Poprawa dostępu i jakości usług publicznych dla mieszkańców
6.3. Promocja postaw proprzedsiębiorczych
6.4. Utworzenie instytucji otoczenia biznesu mających za zadanie wspieranie nowych przedsiębiorców
Cel strategiczny nr 7. Rozwój kapitału ludzkiego na terytorium OFAK
7.1. Rewitalizacja obszarów zdegradowanych
7.2. Aktywizacja zawodowa osób szczególnie zagrożonych bezrobociem
7.3. Wzrost jakości systemu edukacji
7.4. Wzrost aktywności edukacyjnej osób dorosłych

Źródło: Opracowanie własne

Cel strategiczny nr 1. Stworzenie w OFAK korzystnych warunków inwestycyjnych

Inwestycje, w rozumieniu działań podjętych przez inwestora zewnętrznego, są jednym z najważniejszych elementów rozwoju gospodarczego regionu. Wraz z zainwestowaniem dużych przedsiębiorstw w danej gminie rosną jej dochody uzyskane z podatków od osób prawnych, fizycznych oraz z podatku od nieruchomości. Dlatego też jednostki samorządowe powinny podejmować działania mające na celu stworzenie korzystnych warunków inwestycyjnych, innymi słowy zwiększyć atrakcyjność inwestycyjną obszaru. Ma na nią wpływ wiele czynników, m.in. dostępność transportowa, poziom rozwoju gospodarczego, wykwalifikowane zasoby ludzkie.

OFAK odznacza się niskim poziomem inwestycji oraz bardzo niskim udziałem kapitału zagranicznego w przedsiębiorstwach. Sytuacja ta wymaga poprawy, ze względu na duże korzyści finansowe dla samorządów i mieszkańców, wynikających z napływu kapitału. Głównym kierunkiem działań powinno być zwiększanie atrakcyjności inwestycyjnej OFAK, za co odpowiedzialność spływa głównie na samorządy lokalne, poprzez szereg dostępnych środków. Przede wszystkim, gmina musi przygotować tereny mogące zainteresować potencjalnego inwestora, poprzez wyposażenie w niezbędną infrastrukturę techniczną. Wskazane tereny mogą być zarówno własnością gminy, jak również prywatnych właścicieli, w przypadku gdyby wyrazili zgodę na ich ewentualną sprzedaż. Przyciągnięciu inwestora sprzyja również stworzenie Specjalnej Strefy Ekonomicznej, w ramach której oferowane są inwestorom preferencyjne warunki prowadzenia działalności gospodarczej.

Przygotowanie kompleksowej oferty inwestycyjnej dla całego OFAK, oprócz przyciągnięcia dużego inwestora, zwiększy szanse na lokalizację firm z branż wspierających. Nie bez znaczenia pozostaje zaangażowanie wszystkich gmin, ponieważ nawet w przypadku występowania inwestycji w jednej gminie, w gminach sąsiadujących mogą rozwinąć się branże kooperujące. Jednak należy mieć na uwadze fakt, że samo stworzenie oferty inwestycyjnej nie zapewni sukcesu. Niezbędne jest podjęcie działań promujących ofertę, aby zainteresować nią potencjalnych inwestorów. Wskazane jest podjęcie współpracy z podmiotami zewnętrznymi (np.: Wydziały Promocji Handlu i Inwestycji, Polska Agencja Inwestycji i Informacji Zagranicznej), które dzięki zdobytemu doświadczeniu, mogą w profesjonalny sposób wesprzeć działania promocyjne. Promocja zarówno w kraju, jak i poza jego granicami, pomoże w tworzeniu marki gospodarczej OFAK. Sprzyjający klimat inwestycyjny tworzy się również dzięki usprawnieniom systemu obsługi inwestora, co również przekłada się na promocję terenów inwestycyjnych. Natomiast wsparcie inwestycji w ramach partnerstwa publiczno-prywatnego jest niezbędne do ożywienia gospodarczego i zdynamizowania rozwoju. Partnerstwa w dużym stopniu ułatwiają, a często umożliwiają realizację społecznie użytecznych inwestycji wraz ze wzrostem wydajności wspólnie realizowanych projektów.

Rozwiązaniem problemów związanych z niezadowalającą liczbą inwestorów jest utworzenie jednej instytucji odpowiedzialnej za promocję całej Aglomeracji. Taką instytucją może być Centrum Obsługi Inwestora – COI, które byłoby spółką, w skład której weszliby przedstawiciele wszystkich gmin. Zakres funkcjonowania COI obejmowałby tworzenie oferty inwestycyjnej dla OFAK, jej promocję, kontakt z inwestorami i opiekę poinwestycyjną.

Wskaźniki:

- Liczba i powierzchnia wydzielonych terenów inwestycyjnych,
- Wzrost liczby przedsiębiorstw,
- Liczba zrealizowanych inwestycji,
- Liczba pozyskanych inwestorów,
- Stworzenie Centrum Obsługi Inwestora i opracowana oferta inwestycyjna,

- Liczba zawartych partnerstw publiczno-privatnych.

1.1. Promocja gospodarcza Aglomeracji Konińskiej

Odpowiednie działania promocyjne są niezbędne do przyciągnięcia inwestora na obszar Aglomeracji Konińskiej. Bez działań promocyjnych potencjalny inwestor nie będzie wiedział, jakie możliwości rozwoju działalności oferuje mu dany obszar. W ramach działań promocyjnych należy stworzyć markę gospodarczą, która stanowić będzie o potencjale i konkurencyjności regionu. Jej kreacja musi być poprzedzona specjalistycznymi badaniami marketingowymi. Istotne z punktu widzenia promocji jest przygotowanie działań komunikacji wewnętrznej i zewnętrznej. Założeniem komunikacji wewnętrznej jest idea, że źródłem informacji dla nowych przedsiębiorców będą przedsiębiorcy już funkcjonujący na rynku konińskim. W związku z czym do podmiotów gospodarczych funkcjonujących już na terenie Aglomeracji Konińskiej należy przygotować i zrealizować oddzielne działania informacyjne, których podstawowym celem będzie informowanie o obecnym i potencjalnym rozwoju aglomeracji, o planowanych inwestycjach samorządowych, a także o możliwościach rozszerzenia działalności inwestycyjnej na omawianym obszarze funkcjonalnym. Z kolei w przypadku komunikacji zewnętrznej zaleca się promocję potencjału inwestycyjnego Aglomeracji Konińskiej na zewnątrz aglomeracji, zarówno w ramach województwa, jak i kraju czy nawet za jego granicami. Promocja gospodarcza obszaru funkcjonalnego powinna koncentrować się na wskazanych branżach priorytetowych, które mają najbardziej sprzyjające warunki rozwoju. Ważnym elementem tworzenia marki gospodarczej regionu jest wpisanie w nią i promowanie istniejących już podmiotów gospodarczych. Działanie takie może być korzystne zarówno dla władz samorządowych, jak i lokalnych przedsiębiorstw. Promocja w mediach powinna opierać się na reklamie w prasie, telewizji oraz Internecie. Działania obejmować powinny promocję dobrych przykładów, poprzez organizację spotkań z przedsiębiorcami, którzy odnieśli sukces.

Proponowane działania:

- 1.1.1. Badania wizerunkowe OFAK w zakresie gospodarczym**
- 1.1.2. Przygotowanie i opracowanie marki gospodarczej OFAK**
- 1.1.3. Opracowanie i wdrożenie identyfikacji wizualnej OFAK**
- 1.1.4. Opracowanie planu i harmonogramu działań promocyjnych**
- 1.1.5. Przygotowanie tekstów promujących OFAK, które mogłyby być wykorzystane do promocji w prasie**
- 1.1.6. Przygotowanie filmu promującego OFAK**
- 1.1.7. Przygotowanie i uruchomienie strony internetowej**
- 1.1.8. Przygotowanie gadżetów promocyjnych**
- 1.1.9. Promocja inwestorów i przedsiębiorstw konińskich poprzez opracowanie przykładów case studies (powinny być one zamieszczone m.in. na stronie internetowej)**
- 1.1.10. Cykliczny monitoring i ewaluacja działań promocyjnych, na podstawie których będzie modyfikowany plan działań promocyjnych**

Sugerowany podmiot odpowiedzialny za realizację zadania: Stowarzyszenie Aglomeracja realizujące zadania powiatu, miasta i gminy.

1.2. Usprawnienie systemu obsługi inwestora

Sprawnie funkcjonujący system obsługi inwestora jest czynnikiem zachęcającym do realizacji inwestycji na terenie danej jednostki. Spójny system dla całego OFAK będzie znacznym ułatwieniem dla inwestora, pozwala również prowadzić kompleksową promocję gospodarczą obszaru. Powstanie jednego Centrum Obsługi Inwestora dla całej aglomeracji usprawniłoby proces realizacji inwestycji, poprzez udzielanie niezbędnych informacji czy pomoc doradczą podczas prowadzenia działalności. Ponadto dużym ułatwieniem byłaby możliwość załatwienia wszystkich formalności w „jednym okienku”, bez konieczności odwiedzania wielu urzędów. COI pełniłoby rolę pośrednika w procesie promocyjnym, między inwestorami, a urzędami gmin. Byłoby odpowiedzialne za pozyskiwanie inwestorów czy wspieranie działań proinwestycyjnych. Inwestor musi zostać obsłużony szybko, w czym pomoże odpowiednie przygotowanie urzędników do jego obsługi.

Proponowane działania:

- 1.2.1. Utworzenie instytucji, która będzie odpowiedzialna za promocję całej Aglomeracji**
- 1.2.2. Opracowanie skróconej procedury obsługi inwestora**
- 1.2.3. Usprawnienie procedur administracyjnych (tzw. „jedno okienko”)**
- 1.2.4. Wdrożenie usług w zakresie pomocy merytorycznej i tłumaczeniowej**

Sugerowany podmiot odpowiedzialny za realizację zadania: Stowarzyszenie Aglomeracja realizujące zadania powiatu, miasta i gminy, Centrum Obsługi Inwestora.

1.3. Wyznaczanie terenów inwestycyjnych

Pierwszym etapem przyciągnięcia inwestora jest wyznaczenie terenów inwestycyjnych. Zgodnie z założeniami obszaru funkcjonalnego pożądane jest wskazanie terenów mając na uwadze perspektywę całej aglomeracji, a nie poszczególnych gmin. Poprzez wyodrębnienie tych najkorzystniejszych z punktu widzenia inwestora możliwe będzie objęcie działaniami promocyjnymi terenów o największym potencjale. Tym samym możliwe jest wypromowanie Aglomeracji Konińskiej poprzez skonstruowanie najwartościowszego produktu. Takie działanie stwarza szansę na uruchomienie tzw. kuli śnieżnej – do pewnego momentu obszar inwestycyjny staje się tym bardziej atrakcyjny im więcej podmiotów gospodarczych rozpoczęło na nim swoje działania. Oferta powinna zawierać tereny inwestycyjne dla różnych kategorii inwestora pochodzących z różnych branż. Wyodrębnienie jedynie terenów przemysłowych bądź usługowych może zamykać pewne szanse rozwojowe Aglomeracji Konińskiej. Warto, więc otwierać perspektywy inwestycyjne przed odpowiednio dużą liczbą branż gospodarczych. W związku z powyższym w ramach oferty inwestycyjnej należy zamieścić tereny inwestycyjne, które skierowane byłyby do branży turystycznej, produkcyjno-przemysłowej, usługowej, przetwórstwa rolno-spożywczego, jak i branży logistycznej.

Przy wyznaczeniu terenów inwestycyjnych należy wziąć pod uwagę ich stan przygotowania pod inwestycję, wielkość, a także bliskość do dróg transportowych. Również istotną kwestią jest osobowość prawna podmiotu do której dany teren należy – część inwestorów zainteresowana jest terenami podmiotów publicznych, inni zaś terenami należącymi do prywatnych właścicieli. Przy wskazywaniu terenów inwestycyjnych dużą rolę może odgrywać COI, które m.in. prowadziłoby rozmowy z podmiotami prywatnymi, których zasoby mają być włączone do oferty, stworzyłoby bazę terenów w dyspozycji gmin. Wyznaczenie terenów wiązałoby się z ich scharakteryzowaniem i określeniem branż priorytetowych dla których tereny te byłyby najbardziej odpowiednie. Wyznaczenie terenów inwestycyjnych powinno odbywać się zgodnie ze wskazanymi w niniejszym opracowaniu kierunkami rozwoju gospodarczego. Utworzenie bazy terenów inwestycyjnych, w której znalazłyby się obszary ze wszystkich gmin ułatwiłoby znalezienie działki dla inwestora zgodnie z jego preferencjami.

Proponowane działania:

- 1.3.1. Identyfikacja terenów należących do gmin, które mogłyby być przeznaczone pod inwestycje**
- 1.3.2. Identyfikacja terenów inwestycyjnych znajdujących się w rękach firm i osób prywatnych, na których mogłyby być zrealizowane inwestycje**
- 1.3.3. Klasyfikacja i scharakteryzowanie dostępnych terenów inwestycyjnych**
- 1.3.4. Wybór najbardziej atrakcyjnych terenów inwestycyjnych, a także terenów, które mogą być objęte inwestycjami w dalszej kolejności**
- 1.3.5. Utworzenie bazy terenów inwestycyjnych**
- 1.3.6. Stały monitoring potencjalnych terenów inwestycyjnych i aktualizacja bazy terenów inwestycyjnych**

Sugerowany podmiot odpowiedzialny za realizację zadania: Stowarzyszenie Aglomeracja realizujące zadania powiatu, miasta i gminy.

1.4. Przygotowanie terenów inwestycyjnych

Wymagane jest odpowiednie przygotowanie terenów pod inwestycje. Przygotowanie wiąże się w wyposażeniem w infrastrukturę techniczną – kanalizację, wodociągi, gazociągi czy drogi dojazdowe. Inwestorzy będą bardziej skłonni do realizacji inwestycji na terenach, które umożliwiają natychmiastowe zagospodarowanie. Posiadanie terenów nieprzygotowanych wiąże się z dodatkowymi kosztami, jakie inwestor będzie musiał ponieść. Negatywnym aspektem, w przypadku wielu inwestycji na terenie „nieuzbrojonym”, jest również konieczność wydłużonego czasu realizacji inwestycji spowodowana koniecznością przygotowania terenu. Przygotowane tereny będą z pewnością bardziej konkurencyjne w stosunku do obszarów w innych regionach. Zaznaczyć jednak trzeba pewne ryzyko w tym działaniu – jednostki samorządu terytorialnego ponoszą nakłady finansowe (często znacznych rozmiarów) bez pewności, że na danym obszarze pojawi się inwestor. W związku z powyższym wydatki na przygotowanie terenów inwestycyjnych należy dokonywać niezwykle ostrożnie poprzedzając je dodatkowymi analizami. Największych prac inwestycyjnych wymagają tereny, które mają zostać objęte funkcjonowaniem specjalnej strefy ekonomicznej, o której szerzej w celu 1.5. Stworzenie podstrefy Specjalnej Strefy Ekonomicznej. Przygotowanie terenów musi być poprzedzone analizą badającą zapotrzebowanie na przygotowanie terenów w rozróżnieniu na poszczególne branże. Już na tym etapie należy wiedzieć jakiego typu inwestycje będą realizowane na wskazanych terenach. Podmiotem odpowiedzialnym za ten proces powinno być COI, które wykonałoby kompleksowe analizy.

Proponowane działania:

- 1.4.1. Wybór terenów, które będą objęte działaniami przygotowawczymi w związku potencjalnymi inwestycjami**
- 1.4.2. Opracowanie planu i harmonogramu uzbrojenia terenów inwestycyjnych**
- 1.4.3. Wyposażenie w infrastrukturę terenów inwestycyjnych**

Sugerowany podmiot odpowiedzialny za realizację zadania: wydziały gmin ds. inwestycji, Wydział Działalności Gospodarczej i Rozwoju Miasta Konina.

1.5. Stworzenie kompleksowej oferty inwestycyjnej oraz jej promocja

Samo wyodrębnienie terenów inwestycyjnych i ich przygotowanie nie jest wystarczające. Niezbędne jest stworzenie kompleksowej oferty inwestycyjnej na poziomie całego OFAK. Zgodnie z założeniami Celu operacyjnego 1.3. *Wyznaczanie terenów inwestycyjnych* oferta inwestycyjna powinna być skierowana do różnych kategorii inwestorów. W kompleksowej ofercie inwestycyjnej powinny znaleźć się tereny z obszaru całej Aglomeracji. Tereny takie powinny zostać podzielone w związku z preferowanym przeznaczeniem terenów pod konkretne branże (głównie branże priorytetowe). Pozwoli to na zmniejszenie czasu potrzebnego inwestorowi na przeszukiwanie ofert i umożliwi koncentrację przedsiębiorstw z wybranej branży w jednym miejscu. Takie działania pomogą w późniejszym wspieraniu inicjatyw klastrowych. W dobrze skonstruowanej ofercie powinny znaleźć się takie informacje jak kwestie własności, doprowadzona infrastruktura, lokalizacja na mapie (w tym odległość do autostrady), objęcie ulgami podatkowymi czy położenie w strefie aktywizacji gospodarczej. Przy określeniu dostępności komunikacyjnej i ulg podatkowych marginalnego znaczenia nabiera gmina, w jakiej teren się znajduje. OFAK powinien podjąć działania mające na celu promocję wyznaczonych terenów inwestycyjnych. Dopiero promocja przygotowanej oferty inwestycyjnej pozwoli przyciągnąć inwestora, w szczególności zagranicznego. Obecnie istnieje szeroka konkurencja o pozyskanie inwestora pomiędzy jednostkami samorządu terytorialnego w Polsce, dlatego tak ważne jest jak najlepsze zareklamowanie terenów, żeby informacja dotarła do jak najszerszego grona odbiorców. Promocja taka powinna odbywać się poprzez wydawanie materiałów promocyjnych, kampanię reklamową, udział w spotkaniach bezpośrednich i targach. Tak przygotowaną ofertę należy przekazać takim podmiotom jak PAIiZ czy WPHI, które odpowiedzialne są za promocję Polski na arenie międzynarodowej. Stworzenie i promocję oferty inwestycyjnej powierzyć należy COI.

Proponowane działania:

- 1.5.1. Wykonanie zdjęć lotniczych najbardziej atrakcyjnych terenów inwestycyjnych**
- 1.5.2. Przygotowanie folderów inwestycyjnych promujących tereny inwestycyjne**
- 1.5.3. Stworzenie strony internetowej, która będzie zawierała ofertę inwestycyjną Aglomeracji Konińskiej**
- 1.5.4. Aktywny kontakt z podmiotami odpowiedzialnymi za promocję Polski na arenie międzynarodowej np.: COIE, WPHI, PAIiZ**
- 1.5.5. Organizacja i udział w bezpośrednich spotkaniach z inwestorami i potencjalnymi inwestorami w celu prezentacji możliwości inwestycyjnych**
- 1.5.6. Udział w targach, konferencjach i spotkaniach branżowych, na których będzie prezentowana oferta inwestycyjna OFAK**
- 1.5.7. Reklama prasowa w mediach branżowych**

Sugerowany podmiot odpowiedzialny za realizację zadania: Stowarzyszenie Aglomeracja realizujące zadania powiatu, miasta i gminy, Centrum Obsługi Inwestora.

1.6. Stworzenie podstrefy Specjalnej Strefy Ekonomicznej

Utworzenie Specjalnej Strefy Ekonomicznej umożliwi przyciągnięcie inwestora, poprzez wprowadzenie preferencyjnych warunków, m.in. w formie ulg podatkowych. W związku ze skomplikowaną procedurą tworzenia stref, najbardziej preferowane jest utworzenie podstrefy SSE w aglomeracji konińskiej. Do SSE powinny być włączone duże tereny leżące w mieście Konin lub gminie Stare Miasto.

Proponowane działania:

- 1.6.1. Wskazanie terenów, które mogłyby być włączone do SSE**
- 1.6.2. Negocjacje z instytucjami zarządzającymi SSE i wybór najlepszej oferty**
- 1.6.3. Przygotowanie prawne i techniczne do utworzenia podstrefy SSE**
- 1.6.4. Włączenie wskazanych terenów do oferty Specjalnej Strefy Ekonomicznej**

Sugerowany podmiot odpowiedzialny za realizację zadania: Stowarzyszenie Aglomeracja realizujące zadania powiatu, miasta i gminy, wydziały gmin ds. inwestycji.

1.7. Rozwój opieki poinwestycyjnej

Duże znaczenie w rozwoju gospodarczym odgrywa opieka poinwestycyjna. Celem prowadzenia polityki proinwestycyjnej jest wspomaganie rozwoju już istniejących na danym obszarze przedsiębiorców i zapobieganie ich relokacji poza teren OFAK. Przy pozyskiwaniu nowych inwestorów nie należy zapominać o firmach już istniejących, bardzo istotny jest poziom satysfakcji obecnych inwestorów, co pozytywnie wpływa na budowanie klimatu inwestycyjnego. Wiąże się to z prowadzeniem usług doradczych, dotyczących pomocy w znalezieniu dogodniejszego biura czy dodatkowych terenów na rozwój działalności. W ramach opieki proinwestycyjnej należy wspomnieć również o wspieraniu kooperacji i inicjatyw klastrowych. Za analizę potrzeb przedsiębiorców wraz z wyjściem naprzeciw ich oczekiwaniom odpowiadałoby COI.

Proponowane działania:

- 1.7.1. Utworzenie bazy podmiotów gospodarczych, które zainwestowały na terenie Aglomeracji Konińskiej**
- 1.7.2. Analiza potrzeb i problemów napotykanym przez dotychczasowych inwestorów**
- 1.7.3. Organizacja cyklicznych spotkań pomiędzy inwestorami, a przedstawicielami władz samorządowych**
- 1.7.4. Utrzymanie zachęt inwestycyjnych dla podmiotów gospodarczych rozszerzających swoją działalność**

Sugerowany podmiot odpowiedzialny za realizację zadania: Stowarzyszenie Aglomeracja realizujące zadania powiatu, miasta i gminy, Centrum Obsługi Inwestora.

1.8. Nacisk na rozwój partnerstwa publiczno-prywatnego

W Polsce partnerstwo publiczno-prywatne wciąż nie jest popularną formą współpracy, jednak ze względu na wiele korzyści jakie ze sobą niesie wskazane jest jej wsparcie. Współpraca między samorządem, a prywatnym przedsiębiorcą w dziedzinie usług publicznych może zachodzić w wielu dziedzinach rozwoju gospodarczego. Taka kooperacja wiąże się z korzyściami zarówno dla samorządów, jak również dla przedsiębiorców. Samorządy pozyskują dodatkowy kapitał, alternatywne umiejętności oraz optymalne wykorzystanie zasobów. Oferta partnerstwa publiczno-prywatnego powinna przede wszystkim nawiązywać do celów niniejszego Studium. Może mieć ona na celu: stworzenie infrastruktury turystycznej wodno-rekreacyjnej, wybudowanie centrum konferencyjnego lub uruchomienie centrum badawczo-rozwojowego. Promocja partnerstwa publiczno-prywatnego powinna odbywać się w oparciu o funkcjonujące przykłady takiej współpracy i promocję ich pozytywnych efektów. Urząd powinien oferować merytoryczne wsparcie oraz zapewnić dostęp do informacji o podstawach prawnych partnerstwa.

Proponowane działania:

- 1.8.1. Promocja idei partnerstwa publiczno- prywatnego poprzez przygotowanie materiałów na stronę internetową (m.in. opracowanie przykładów case studies, wskazanie i opis podstawy prawnej)**
- 1.8.2. Wsparcie projektów partnerstwa publiczno- prywatnego na terenie Aglomeracji Konińskiej (m.in. poprzez wsparcie merytoryczne)**
- 1.8.3. Tworzenie ofert współpracy w ramach partnerstwa publiczno- prywatnego (np.: w projektach rewitalizacyjnych)**

Sugerowany podmiot odpowiedzialny za realizację zadania: Stowarzyszenie Aglomeracja realizujące zadania powiatu, miasta i gminy, wydziały gmin.

Cel strategiczny nr 2. Wzrost konkurencyjności przedsiębiorstw

Konkurencyjność przedsiębiorstw stała się obecnie jednym z najważniejszych wyznaczników ich funkcjonowania. Jednocześnie jest ona czynnikiem warunkującym rozwój całego obszaru. Rozumiana jest najczęściej jako efektywna i rentowna produkcja, innowacyjna i elastyczna. Globalny rynek wymusza ciągłe doskonalenie, zwiększenie swojej konkurencyjności. Nacisk na rozwój konkurencyjności stawia UE, państwa, powinny również samorządy.

Tereny OFAK charakteryzują się niewielką liczbą przedsiębiorstw w przeliczeniu na mieszkańca oraz bardzo małą wartością kapitału zagranicznego w przedsiębiorstwach. Niekorzystną sytuację może poprawić, obok stworzenia korzystnych warunków inwestycyjnych, właśnie zwiększenie konkurencyjności przedsiębiorstw aglomeracji. Na terenie OFAK w tym obszarze działa Agencja Rozwoju Regionalnego zrzeszająca przedsiębiorców, brakuje jednak instytucji doradczych publicznych i prywatnych, które zapewniłyby wsparcie finansowe i pozafinansowe dla MŚP. Na wzmacnianie konkurencyjności przedsiębiorstw korzystnie oddziałują instytucje otoczenia biznesu, których w aglomeracji jest niewiele. W związku z tym pożądanym jest stworzenie tego typu struktur, ale również wzmacnianie współpracy z ośrodkami zlokalizowanymi w Poznaniu, świadczącymi swoje usługi na terytorium całego województwa. Obok doradztwa finansowego w OFAK istnieje również potrzeba stworzenia instytucji, która pomogłaby przedsiębiorcom w identyfikacji i wsparciu w kwestii zaspokajania potrzeb technologicznych. Stosowanie nowych technologii, a tym samym zdolność do innowacyjności stanowi o sile konkurencyjnej firmy.

Nacisk na rozwój MŚP w OFAK związany jest z koniecznością dywersyfikacji gospodarki, która przez wiele lat zdominowana była przez przemysł paliwowo-energetyczny i branże obsługujące. Takie rozwiązanie uodporniłoby obszar przed ewentualnymi zmianami w branży wydobywczej i energetycznej. Należy zwrócić uwagę w szczególności na przedsiębiorstwa z branży odnawialnych źródeł energii. Z jednej strony będzie to kontynuacja tradycji energetycznych w regionie, a z drugiej jest to krok do nowoczesności i pozyskiwania energii bez ingerencji w środowisko naturalne.

Konkurencyjności sprzyja współpraca między przedsiębiorstwami, dlatego też niezbędne jest wsparcie systemów klastrowych zrzeszających podmioty gospodarcze pokrewnych branż. Nie należy również zapominać o korzystnej lokalizacji OFAK w pobliżu autostrady A2, co daje duże możliwości rozwoju eksportu i dystrybucji towarów na rynku krajowym i rynkach międzynarodowych. Kluczem do wzrostu konkurencyjności przedsiębiorstw jest także wzmocnienie współpracy między partnerem publicznym a prywatnym, która umożliwia bardziej efektywne wykonywanie zadań i pozwala na optymalizację kosztów.

Wskaźniki:

- Liczba powstałych struktur klastrowych
- Liczba nowopowstałych instytucji otoczenia biznesu
- Kwota wsparcia udzielonego przedsiębiorcom przez instytucje otoczenia biznesu
- Liczba przedsiębiorców, którzy otrzymali wsparcie od instytucji otoczenia biznesu

2.1. Rozwój instytucji otoczenia biznesu

Sprawnie funkcjonujące instytucje otoczenia biznesu, oferujące swe usługi w granicach aglomeracji, przyczynią się do wzrostu konkurencyjności przedsiębiorstw. Instytucje takie pomagają w założeniu działalności gospodarczej, oferują pomoc finansową, doradczą i szkoleniową. Wspieranie rozwoju takich podmiotów będzie miało bezpośredni wpływ na rozwój przedsiębiorstw. Powstawanie nowych instytucji zwiększy możliwości uzyskania wsparcia dla przedsiębiorców i umożliwi szerszy wybór usług. Należy zwiększyć świadomość przedsiębiorców i gmin odnośnie lokalizacji na obszarze całej Aglomeracji prywatnych podmiotów i IOB wspierających działalność gospodarczą. Powinno się to odbywać za pośrednictwem strony internetowej, która zwierzałaby ofertę wszystkich gmin. Powstawanie IOB należy wspierać poprzez stworzenie preferencyjnych warunków najmu lokali należących do zasobu gmin.

Proponowane działania:

- 2.1.1. Analiza potencjału istniejących instytucji otoczenia biznesu w OFAK
- 2.1.2. Promocja oferty istniejących instytucji otoczenia biznesu (m.in. poprzez zaprezentowanie ich oferty na stronie internetowej OFAK oraz w folderach promocyjnych OFAK)
- 2.1.3. Wsparcie nowopowstających instytucji otoczenia biznesu (m.in. poprzez preferencyjne warunki najmu lokali należących do gmin)
- 2.1.4. Realizacja wspólnych działań władz samorządowych z instytucjami otoczenia biznesu (m.in. wspólna organizacja wydarzeń branżowych)

Sugerowany podmiot odpowiedzialny za realizację zadania: Stowarzyszenie Aglomeracja realizujące zadania powiatu, miasta i gminy.

2.2. Wsparcie rozwoju struktur klastrowych oraz usieciowienia się firm

Klasy stanowią istotny element budowy konkurencyjności przedsiębiorstw. Rozwój struktur klastrowych może następować w wyniku działań oddolnych, ze strony samych przedsiębiorstw, jak i odgórnych, ze strony instytucji publicznej. Samorządy mogą jednak prowadzić działania promujące i ułatwiające zakładanie klastrow. Odbywać się to powinno poprzez wspieranie rozwoju przedsiębiorczości, m.in. za pomocą polityki gminy (dokumenty strategiczne, plany rozwoju, plany finansowe), stworzeniu niezbędnej infrastruktury na rzecz klastra, promocji współpracy przedsiębiorstw, obniżenia stawek podatkowych czy prowadzenia szkoleń i doradztwa. Przedsiębiorstwa z Aglomeracji Konińskiej powinny również wchodzić w skład klastrow regionalnych, wojewódzkich, jak i ogólnopolskich. Byłaby to dla nich niewątpliwa szansa rozwoju, ponieważ mogliby poszerzyć swoją wiedzę na temat danej branży, stworzyć nową ofertą produktową oraz pozyskać nowych klientów. Duże możliwości niesie ze sobą stworzenie dokumentu, którym jest *Analiza dotycząca możliwości tworzenia klastrow i innych powiązań przedsiębiorstw na terenie OFAK*. W OFAK istnieje już jeden klastrow związany z branżą OZE, który należy rozwijać i promować. Wsparcia należy udzielić również inicjatywom klastrowym w ramach pozostałych wskazanych branż priorytetowych, w szczególności branży przetwórstwa rolno-spożywczego i turystycznej.

Proponowane działania:

- 2.2.1. Analiza potencjału klastrowego konińskich przedsiębiorstw

- 2.2.2. Organizacja szkoleń i spotkań wśród przedstawicieli tej samej branży
- 2.2.3. Promocja inicjatyw klastrowych na stronie internetowej oraz w przygotowywanych materiałach promujących OFAK
- 2.2.4. Pomoc i wsparcie merytoryczne dla inicjatyw klastrowych i klastrów w pozyskiwaniu środków unijnych
- 2.2.5. Umożliwienie inicjatywom klastrowym najmu lokali należących do gminy na preferencyjnych warunkach
- 2.2.6. Tworzenie powiązań pomiędzy klastrami wojewódzkimi i ogólnopolskimi a przedsiębiorcami z Aglomeracji Konińskiej (m.in. poprzez organizację spotkań z przedstawicielami klastrów oraz lokalnymi przedsiębiorstwami, informowanie lokalnych przedsiębiorstw o możliwościach wstąpienia do określonych klastrów)

Sugerowany podmiot odpowiedzialny za realizację zadania: Stowarzyszenie Aglomeracja realizujące zadania powiatu, miasta i gminy.

2.3. Wzmocnienie postaw proeksportowych

Współcześnie często niewystarczające jest prowadzenie przez przedsiębiorców działalności jedynie na rynku regionalnym czy krajowym. Dogodne położenie aglomeracji daje możliwość dystrybucji produktów na rynki zagraniczne, co powinno być wspierane przez samorządy. Pomocne w tym zakresie byłoby powołanie podmiotu, bądź rozszerzenie kompetencji istniejących, który w ramach całego OFAK wspierałby działalność eksportową przedsiębiorstw. Może to być wspomniane Centrum Obsługi Inwestora z rozszerzeniem działalności o usługi związane z eksportem. Poprawie powinna ulec świadomość firm o możliwości uzyskania wsparcia na rozwój eksportu, co również może być zadaniem wspomnianego podmiotu. Konińskie przedsiębiorstwa muszą być również dobrze poinformowane o działaniach realizowanych na szczeblu wojewódzkim oraz krajowym (np.: COIE, Ministerstwo Gospodarki, PARP). Działania eksportowe w pierwszej kolejności powinny zostać wdrożone w branżach priorytetowych, a w szczególności w branży meblarskiej i OZE.

Proponowane działania:

- 2.3.1. Rozszerzenie funkcji istniejących lub przyszłych instytucji otoczenia biznesu o działalność na rzecz wsparcia eksportu
- 2.3.2. Analiza potencjału eksportowego przedsiębiorstw – wskazanie najbardziej perspektywicznych branż eksportowych
- 2.3.3. Promowanie postaw proeksportowych wśród przedsiębiorców Aglomeracji Konińskiej (m.in. poprzez promocję success story)
- 2.3.4. Wsparcie konińskich przedsiębiorstw w działaniach eksportowych (np. poprzez pomoc tłumaczeniową oraz merytoryczną)
- 2.3.5. Zwiększenie poziomu znajomości programów unijnych mających na celu wzrost eksportu wśród przedsiębiorców
- 2.3.6. Organizacja zagranicznych misji przyjazdowych i wyjazdowych dla przedstawicieli przedsiębiorstw z branż strategicznych

Sugerowany podmiot odpowiedzialny za realizację zadania: Stowarzyszenie Aglomeracja realizujące zadania powiatu, miasta i gminy, Centrum Obsługi Inwestora.

2.4. Zwiększenie wewnętrznej i zewnętrznej integracji przestrzennej OFAK

Zwiększenie integracji przestrzennej jest możliwe do osiągnięcia poprzez zwiększenie spójności sieci drogowej czy rozwój sieci transportu publicznego. Sieć drogowa w OFAK jest rozwinięta na dobrym poziomie, jednak poprawie powinny ulec połączenia między poszczególnymi gminami i w ich granicach. Dobrze rozwinięty transport publiczny pozwala na wzrost mobilności mieszkańców i możliwość osiedlenia ludności na obszarach oddalonych od głównych miast obszaru. Dokumentem odpowiednim w tym zakresie jest *Studium rozwoju transportu zrównoważonego Obszaru Funkcjonalnego Aglomeracji Konińskiej*.

Proponowane działania:

- 2.4.1. **Poprawa jakości dróg łączących poszczególne gminy w ramach Obszaru Funkcjonalnego Aglomeracji Konińskiej (szczególnie w osi północ-południe)**
- 2.4.2. **Utworzenie centrum transportu intermodalnego**
- 2.4.3. **Przystosowania lotniska w Kazimierzu Biskupim do obsługi ruchu General Aviation**

Sugerowany podmiot odpowiedzialny za realizację zadania: Wydział Komunikacji Starostwa Powiatowego we współpracy z Wydziałem Drogownictwa Miasta Konina, wydziały gmin ds. komunikacji/transportu.

2.5. Ułatwienie dostępu do atrakcyjnych źródeł finansowania

Dodatkowe fundusze na rozwój przedsiębiorstwa, które pomagają w rozszerzeniu działalności, wprowadzaniu innowacji czy rozwoju technologicznym, są niewątpliwie bardzo ważnym czynnikiem zwiększającym jego konkurencyjność. Na terytorium Aglomeracji Konińskiej działa niewiele instytucji oferujących finansowe wsparcie dla nowych i już funkcjonujących przedsiębiorców. Rozwój instytucji otoczenia biznesu, takich jak fundusze pożyczkowe czy doradcze zwiększyłoby dostępność do źródeł finansowania. Niezbędne jest też stworzenie sprawnego, funkcjonującego w ramach aglomeracji systemu informującego o możliwościach finansowania działalności gospodarczej. Dodatkowe źródła finansowania szczególne znaczenie miałyby dla małych i średnich firm z branży turystycznej, przetwórstwa rolno-spożywczego, metalowo-maszynowej i OZE.

Proponowane działania:

- 2.5.1. **Wsparcie merytoryczne w pozyskiwaniu funduszy z dodatkowych źródeł finansowania**
- 2.5.2. **Zamieszczenie informacji na stronie internetowej na temat możliwości pozyskania środków w ramach Funduszu Rozwoju i Promocji Województwa Wielkopolskiego SA, Poznańskiego Funduszu Poręczeń Kredytowych Sp. z o.o., programu *Jeremie* oraz *Jessica***
- 2.5.3. **Nawiązanie współpracy z instytucjami venture capital oraz private equity**

Sugerowany podmiot odpowiedzialny za realizację zadania: Stowarzyszenie Aglomeracja realizujące zadania powiatu, miasta i gminy, Centrum Obsługi Inwestora.

2.6. Rozwój współpracy między partnerem publicznym a prywatnym

Współpraca między instytucjami publicznymi a przedsiębiorcami opiera się przede wszystkim na relacjach firm z samorządami. W celu poprawy kooperacji pożądanym jest m.in. rozwój e-administracji, która umożliwi łatwiejszy przepływ informacji. Dodatkowo należy położyć nacisk na poprawę kompetencji pracowników samorządów w zakresie kontaktów z przedsiębiorcami. Pracownicy administracji powinni zdawać sobie sprawę z różnic w działaniu pomiędzy sektorem publicznym a biznesem. Częste kontakty partnerów publicznych i prywatnych skutkują lepszą świadomością przedsiębiorców w kwestii działań planowanych przez władze samorządowe. Jest to istotne z tego względu, że takie działania mogą mieć istotny wpływ na funkcjonowanie podmiotów gospodarczych, a tym samym mogą pomóc w podejmowaniu decyzji strategicznych. Ponadto współpraca powinna odbywać się między biznesem a szkołami oraz uczelniami wyższymi, co skutkuje wzrostem innowacji. Współpracę ułatwiłoby istnienie bazy przedsiębiorstw, w której znajdowałyby się najważniejsze informacje na ich temat, takie jak profil działalności firmy (branża) czy liczba zatrudnionych pracowników. Umożliwiłoby to również m.in. dopasowanie pomocy w ramach programów unijnych do profilu firmy.

Proponowane działania:

- 2.6.1. Stworzenie bazy przedsiębiorstw funkcjonujących na terenie OFAK zawierającej najważniejsze informacje na ich temat (m.in. profil działalności, liczba zatrudnionych pracowników)**
- 2.6.2. Usprawnienie systemu przepływu informacji pomiędzy przedsiębiorcami a władzami samorządowymi – informowanie wyselekcjonowanych z bazy przedsiębiorstw, o skierowanych do nich działaniach i programach regionalnych oraz unijnych**
- 2.6.3. Stworzenie informatycznego narzędzia do konsultacji społecznych**
- 2.6.4. Organizacja cyklicznych spotkań pomiędzy przedstawicielami biznesu a władzami samorządowymi**
- 2.6.5. Rozbudowa systemu e-administracji poprzez wprowadzenie nowych usług**

Sugerowany podmiot odpowiedzialny za realizację zadania: Stowarzyszenie Aglomeracja realizujące zadania powiatu, miasta i gminy, wydział gmin.

2.7. Wsparcie branży OZE i technologii poprawiających efektywność energetyczną

Przemysł związany z wytwarzaniem energii od wielu lat jest obecny w OFAK. Na terytorium Aglomeracji Konińskiej istnieją wysokospecjalizowane firmy, jak i kapitał ludzki w tym zakresie. W związku z planowanym odejściem od technologii zanieczyszczających środowisko, kierunkiem rozwoju w Aglomeracji powinno być pozyskiwanie energii odnawialnej i wykorzystywanie energooszczędnych technologii. Na terytorium OFAK istnieje potencjał rozwoju przedsiębiorstw, które wytwarzałyby energię odnawialną, jak i będą świadczyć usługi na rzecz innych firm z branży OZE. Należy wspierać takie inicjatywy w celu stworzenia specjalizacji regionu, opartej na wytwarzaniu energii, z czym obszar jest kojarzony. Aglomeracja Konińska, m.in. dzięki realizacji wspólnych projektów szkół wyższych i przedsiębiorców w zakresie wprowadzania energooszczędnych technologii i innowacji w zakresie OZE, ma szansę stać się rozpoznawalnym w skali kraju regionem przyjaznym środowisku.

Proponowane działania:

- 2.7.1. Organizacja cyklicznych konferencji poświęconych zmianom w energetyce, w tym OZE i technologie zwiększające efektywność energetyczną**
- 2.7.2. Wsparcie przedsiębiorstw działających w branży OZE (np. organizacja spotkań)**
- 2.7.3. Wsparcie przedsiębiorstw rozwijających technologie niskoemisyjne poprawiające efektywność energetyczną (np. dodatkowe ulgi podatkowe)**
- 2.7.4. Wsparcie badań naukowych i wprowadzania innowacji w zakresie OZE i efektywności energetycznej (m.in. wsparcie merytoryczne w pozyskiwaniu funduszy unijnych)**

Sugerowany podmiot odpowiedzialny za realizację zadania: Stowarzyszenie Aglomeracja realizujące zadania powiatu, miasta i gminy.

Cel strategiczny nr 3. Wzrost działalności proinnowacyjnej firm

Innowacje w przedsiębiorstwach są jednym z najważniejszych czynników wpływających na konkurencyjność podmiotów, a w efekcie na konkurencyjność jednostki samorządu terytorialnego w której są zlokalizowane. System wsparcia rozwoju innowacyjności tworzy przede wszystkim administracja, edukacja oraz biznes. Administracja odpowiedzialna jest za tworzenie ram instytucjonalnych sprzyjających innowacji, których zadaniem jest wzmocnienie współpracy pomiędzy elementami systemu. Efektem jest stworzenie konkurencyjnej, opartej na zrównoważonym rozwoju gospodarki regionu. Stymulowanie innowacyjności opierać się powinno m.in. na wprowadzeniu zachęt podatkowych, poprawie poziomu edukacji oraz promowaniu postaw proinnowacyjnych.

W celu wzmocnienia innowacji w przedsiębiorstwach niezbędne jest nawiązanie współpracy między ośrodkami akademickimi a biznesem. Współpraca przedsiębiorstw z uczelniami wyższymi zapewni z jednej strony transfer technologii dla firm i możliwość zatrudnienia dobrze wykwalifikowanej kadry (m.in. po zdobyciu wykształcenia w kierunkach dedykowanych), a z drugiej strony uczelnie zyskać mogą dodatkową renomę, co przyciąga prestiż i przede wszystkim środki finansowe. Na terenie OFAK nie ma ośrodków naukowych, a także instytucji badawczo-rozwojowych. Jest to aspekt, który negatywnie rzutuje na konkurencyjność Aglomeracji Konińskiej. Najbardziej realnym rozwiązaniem w tym zakresie jest tworzenie połączeń i promowanie powiązań pomiędzy konińskimi przedsiębiorstwami, a ośrodkami zlokalizowanymi w pobliskich metropoliach (Poznań, Łódź, Warszawa). Ważną rolę mogą odgrywać również powiązania z ośrodkami Aglomeracji Kalisko-Ostrowskiej, których niewątpliwym atutem jest bliskość i stosunkowo dobra dostępność komunikacyjna (droga krajowa nr 25).

W związku z bardzo małą liczbą firm na terenie OFAK decydujących się na przedsięwzięcia innowacyjne, niezbędne jest podniesienie świadomości o roli innowacji w biznesie. W działaniach informacyjnych należy podkreślać korzyści jakie niesie ze sobą podnoszenie kwalifikacji pracowników, współpraca z organizacjami zrzeszającymi przedsiębiorców czy budowanie więzi i relacji między przedsiębiorstwami. Wsparcie innowacyjności, poprzez m.in. szkolenia i promocję dobrych praktyk, prowadzić może do przekształcenia małych firm w duże podmioty gospodarcze. Praktyka wskazuje na to, że MŚP oraz mikroprzedsiębiorstwa są bardziej skłonne do ryzyka i nowatorskich rozwiązań.

Aby firmy zwiększały swój poziom inwestycji niezbędne jest ułatwienie im dostępu do finansowania innowacyjnych przedsięwzięć m.in. poprzez zwiększenie poziomu firm korzystających z funduszy pożyczkowych, jak i gwarancyjnych. Dodatkowo warto wspomóc firmy merytorycznie w zakresie przygotowania dokumentacji niezbędnej do ubiegania się o dodatkowe środki finansowe.

W transferze innowacji bardzo istotną rolę odgrywają ośrodki badawczo-rozwojowe, które odpowiadają za transfer technologii. Współpraca biznesu z uczelniami wyższymi może przynieść wiele korzyści, m.in. wykształcenie wykwalifikowanej kadry (dostosowanie kierunków kształcenia do potrzeb firm), realizacja przez koła naukowe projektów zamawianych przez przedsiębiorstwa, transfer wiedzy czy współpracę ekspercką. Istotną rolę powinny odgrywać również prace badawcze prowadzone na uczelniach, które wspierałyby priorytetowe obszary technologiczne, np. tak ważną dla OFAK energetykę. Przy powstaniu inicjatyw klastrowych, uczelnie często angażują się we współpracę w celu tworzenia konkurencyjnej przewagi danego obszaru. W związku z brakiem w aglomeracji ośrodków akademickich o znaczeniu krajowym i powiązanych z nimi akademickich inkubatorów przedsiębiorczości, należałoby z jednej strony promować współpracę z takimi ośrodkami w Poznaniu, Łodzi i Warszawie, a z drugiej tworzyć korzystne

warunki do powstawania i rozwoju takich ośrodków na terenie OFAK. Nie można oczywiście również zapomnieć o konieczności wspierania istniejących już na terenie OFAK ośrodków badawczo-rozwojowych.

Wskaźniki:

- Liczba konferencji i szkoleń zorganizowanych przez uczelnie z udziałem przedsiębiorców
- Liczba projektów realizowanych wspólnie przez uczelnie wyższe i biznes

3.1. Wspieranie zachowań proinnowacyjnych

W ramach wspierania zachowań proinnowacyjnych zakłada się promocję dobrych praktyk w zakresie rozwoju innowacyjności. Pozwoli to na zachęcenie większej liczby przedsiębiorców do inwestycji w innowacje i tym samym zwiększenia konkurencyjności. Wspieranie postaw proinnowacyjnych opiera się również na wspieraniu funkcjonowania instytucji otoczenia biznesu, które pomagają we wdrażaniu innowacji i promowanie współpracy z centrami badawczo-rozwojowymi. Stosowanie przez samorządy nowoczesnych metod zarządzania i innowacyjnych rozwiązań technologicznych wpływa na budowanie wizerunku aglomeracji, jako obszaru nowatorskiego i innowacyjnego. Wizerunek taki wpłynie na postawy przedsiębiorców, którzy będą chcieli wpisać się w wizję rozwoju i przyciągnie nowych inwestorów stawiających na innowacyjność.

Proponowane działania:

3.1.1. Promocja działań proinnowacyjnych (m.in. poprzez promocję dobrych praktyk)

3.1.2. Wsparcie merytoryczne projektów innowacyjnych ubiegających się o dofinansowanie unijne

3.1.3. Promocja idei otwierania firm o charakterze *spin out* oraz *spin off*

Sugerowany podmiot odpowiedzialny za realizację zadania: Stowarzyszenie Aglomeracja realizujące zadania powiatu, miasta i gminy.

3.2. Propagowanie współpracy biznesu z instytucjami badawczo-rozwojowymi

Współpraca przedsiębiorstw z uczelniami wyższymi może zachodzić z korzyścią dla obu partnerów. Przede wszystkim zapewnia ona wzrost innowacji w firmach oraz pozwala na dostosowanie kierunków kształcenia do potrzeb rynku pracy. Uczelnie wyższe są ośrodkami badawczo-rozwojowymi generującymi innowacje, dzięki czemu przedsiębiorstwa mogą zaimplementować nowatorskie rozwiązania w ramach swojej działalności i jednocześnie zwiększyć swoją konkurencyjność. Nacisk na współpracę pomiędzy uczelniami a podmiotami biznesu stawia również nadchodząca unijna perspektywa finansowa na lata 2014-2020. W związku z powyższym kluczowe byłoby wsparcie ze strony władz samorządowych w tworzeniu powiązań pomiędzy lokalnymi firmami, a instytucjami naukowymi. Pozytywnym przykładem współpracy, który powinien stanowić punkt odniesienia dla przedsiębiorstw jest Klaster Technologii Niskoemisyjnych, zawiązany w porozumieniu z Wyższą Szkołą Kadr Menedżerskich. Wiele korzyści konińskim przedsiębiorcom może również przynieść współpraca z uczelniami regionalnymi w Poznaniu lub Łodzi i zlokalizowanymi w tych miastach instytucjami badawczo-rozwojowymi. W związku z bliskością Aglomeracji Konińskiej i Aglomeracji Kalisko-Ostrowskiej warto zacieśniać współpracę konińskich przedsiębiorców z kaliskimi i ostrowskimi instytucjami B+R.

Proponowane działania:

- 3.2.1. Informowanie konińskich firm o możliwościach współpracy z instytucjami naukowymi**
- 3.2.2. Organizacja spotkań pomiędzy przedstawicielami nauki a biznesu**
- 3.2.3. Realizacja projektów trójstronnych pomiędzy władzami samorządowymi, strefą gospodarczą a nauką (np. organizacja konferencji branżowych)**

Sugerowany podmiot odpowiedzialny za realizację zadania: Stowarzyszenie Aglomeracja realizujące zadania powiatu, miasta i gminy.

3.3. Budowa infrastruktury proinnowacyjnej

W Koninie istotnym aspektem jest stosunkowo niski poziom infrastruktury potrzebnej do prowadzenia badań naukowych, których wyniki mogłyby być wykorzystane w biznesie. Wspieranie w tym zakresie ośrodków naukowo-badawczych i centrów transferu technologii powinno odbywać się poprzez realizację projektów mających na celu budowę i wyposażenie ich w specjalistyczne laboratoria i inne obiekty ułatwiające generowanie innowacji. W związku z ograniczoną zdolnością finansową i niewielką współpracą z sektorem badawczo-rozwojowym rozwój technologiczny przedsiębiorstw następuje bardzo powoli. Preferowane jest stworzenie instytucji bądź rozszerzenie kompetencji już istniejącej, która pomogłaby wzmocnić te relacje i jednocześnie pomóc w zaspokojeniu potrzeb technologicznych firm, szczególnie tym mikro i małym.

Ośrodki badawczo-rozwojowe są generatorem innowacji, jednak na terenie OFAK brak jest takich jednostek. Ich tworzenie spowodowałoby wzrost innowacyjności przedsiębiorstw i wspomogłoby budowanie wizerunku obszaru jako subregionalnego centra rozwoju. Preferowane jest również zacieśnianie współpracy z wiodącymi ośrodkami w Poznaniu, które oferują swe usługi w granicach województwa wielkopolskiego. Niezbędna jest identyfikacja potrzeb przedsiębiorstw w zakresie B+R, co pozwoli na wyznaczenie strategicznych obszarów badawczych, które mają największy wpływ na rozwój OFAK. Nie bez znaczenia jest również dopasowanie możliwości oferowanych przez ośrodki B+R do potrzeb biznesu.

Konkurencyjność i innowacyjność regionu podniosłoby powstanie Parku Technologicznego w ramach jednej z branż priorytetowych. Duży potencjał ma branża OZE, która wymaga nowoczesnych rozwiązań i zastosowania wysokiej technologii.

Proponowane działania:

- 3.3.1. Analiza potrzeb technologicznych przedsiębiorstw konińskich**
- 3.3.2. Przygotowanie *foresightu* technologicznego Aglomeracji Konińskiej**
- 3.3.3. Wsparcie merytoryczne i finansowe inicjatyw w zakresie rozbudowy potencjału technologicznego konińskich przedsiębiorstw**
- 3.3.4. Wsparcie merytoryczne inicjatyw w zakresie tworzenia ośrodków naukowo-badawczych**

Sugerowany podmiot odpowiedzialny za realizację zadania: Stowarzyszenie Aglomeracja realizujące zadania powiatu, miasta i gminy.

3.4. Budowa Parku Przemysłowo-Technologicznego wyspecjalizowanego przede wszystkim w zakresie OZE i efektywności energetycznej

Praktyka innych obszarów w ramach całego kraju pokazuje, jak duże znaczenie dla rozwoju i promocji regionu ma istnienie Parku Przemysłowo-Technologicznego. W województwie wielkopolskim istnieje 7 parków, w tym w pobliskim Kaliszu i Turku. Powstanie Parku powinno zostać poprzedzone licznymi analizami, m.in. wskazaniem terenów przeznaczonych na inwestycje w ramach Parku, znalezieniem biznesowych i społecznych partnerów oraz zaangażowaniem ośrodków naukowo-badawczych i uczelni wyższych. Należy wspierać utworzenie parku poprzez pozyskanie dofinansowania unijnego, wskazanie instytucji odpowiedzialnej za realizację i funkcjonowanie Parku i udzielanie wsparcia podczas budowy i funkcjonowania parku.

Proponowane działania:

- 3.4.1. Stworzenie planu i harmonogramu utworzenia Parku Przemysłowo-Technologicznego**
- 3.4.2. Wyznaczenie terenów inwestycyjnych, które mają być przeznaczone pod inwestycje Parku Przemysłowo-Technologicznego**
- 3.4.3. Znalezienie partnerów biznesowych i społecznych (m.in. przedsiębiorstwa z branży, ośrodki naukowo-badawcze)**
- 3.4.4. Nadanie osobowości prawnej instytucji odpowiedzialnej za realizację i funkcjonowanie Parku Przemysłowo-Technologicznego**
- 3.4.5. Pozyskanie dofinansowanie ze środków unijnych**
- 3.4.6. Wsparcie budowy Parku Przemysłowo-Technologicznego**

Sugerowany podmiot odpowiedzialny za realizację zadania: Stowarzyszenie Aglomeracja realizujące zadania powiatu, miasta i gminy.

Cel strategiczny nr 4. Rozwój obszarów wiejskich

W związku z rolniczym charakterem aglomeracji rozwój obszarów wiejskich jest jednym z kluczowych zadań stojących przed OFAK. Większość obszaru stanowią tereny użytkowane rolniczo, dlatego też działania mające poprawić sytuację gospodarczą powinny w dużej mierze opierać się na poprawie konkurencyjności obszarów wiejskich, pomoc w tworzeniu ich nowych funkcji oraz wsparciu ludności je zamieszkującej.

Dywersyfikacja prowadzonych działalności na tych terenach wiąże się ze wspieraniem pozarolniczej działalności produkcyjnej i usługowej. Tworzenie nowych funkcji obszarów wiejskich wzmacnia potencjał tych regionów. Rozwój sektora MŚP ożywi gospodarkę, a upowszechnienie agroturystyki, jako jednej z form turystyki na obszarach wiejskich, może stać się alternatywnym źródłem dochodów ludności trudniącej się uprawą ziemi lub hodowlą zwierząt. Obszary wiejskie posiadają również potencjał do rozwoju innych form turystyki, takich jak turystyka rowerowa czy konna. Dodatkowo sąsiadujące z nimi tereny pokopalniane mogą zostać przystosowane do celów rekreacyjnych.

Poprawa konkurencyjności obszarów wiejskich wiąże się m.in. z koniecznością modernizacji gospodarstw wiejskich, restrukturyzacji małych gospodarstw czy poprawą dostępności przestrzennej. Duże znaczenie odgrywa rozwój przetwórstwa rolno-spożywczego, dzięki któremu możliwy jest wzrost eksportu artykułami rolno-spożywczymi, co przekłada się z kolei na dynamikę PKB. Rozpoznawalność wytworzonych w aglomeracji produktów rolnych na rynku krajowym oraz wyspecjalizowanie się w produkcji określonych produktów wpłynie pozytywnie na budowę wizerunku obszaru. W tym celu niezbędne jest przeprowadzenie działań promocyjnych. Podnoszenie jakości produktów rolnych i środków spożywczych możliwe jest do osiągnięcia poprzez wprowadzenie na rynek wysokojakościowych produktów czy wsparcie systemów jakości produktów rolnych i środków spożywczych. Bardzo pożądane jest tworzenie grup producentów na obszarze aglomeracji. Obecnie jest ich bardzo niewiele w porównaniu do sytuacji w pozostałej części województwa wielkopolskiego. Zrzeszanie się rolników może spowodować zmniejszenie kosztów produkcji (hurtowy zakup środków do produkcji), podniesienie jakości towaru i dysponowanie większą jego ilością, wspólne pokrycie części kosztów (magazynowanie, transport) czy możliwość realizacji wspólnych inwestycji. Możliwość handlu przetworzonymi produktami rolnymi zwiększa dochody przedsiębiorstw, a w konsekwencji jednostek samorządu terytorialnego.

Wzrost produktywności rolnictwa osiągnąć można również dzięki innowacjom. W tym zakresie niezbędny jest rozwój usług doradczych dla rolników oraz wzmacnianie powiązań z sektorem badawczo-rozwojowym. Czerpanie energii ze źródeł odnawialnych może się przyczynić do korzystnej zmiany wizerunku obszaru – od kojarzonego z ciężkim przemysłem energetycznym do korzystającego ze źródeł energii przyjaznych środowisku naturalnemu. Na wizerunek regionu korzystny wpływ będzie miał również rozwój rolnictwa ekologicznego, w szczególności obok agroturystyki i wspomnianego pozyskiwania energii ze źródeł odnawialnych.

Wskaźniki:

- Wzrost liczby MŚP na obszarach wiejskich
- Stworzenie centrum doradztwa dla rolników
- Liczba grup producenckich
- Liczba szkoleń dla mieszkańców obszarów wiejskich

4.1. Tworzenie nowych funkcji obszarów wiejskich

Bardzo ważna w rozwoju gospodarczym obszarów wiejskich jest dywersyfikacja działalności na terenach wiejskich. Obok tradycyjnego rolnictwa, należy wspierać pozarolniczą działalność produkcyjną i usługową, a w jej ramach rozwój sektora MŚP czy turystyki i rekreacji. Ważną rolę powinien odgrywać rozwój przetwórstwa rolno-spożywczego, który pozwala na zwiększenie zysków z rolnictwa poprzez sprzedaż już przetworzonych produktów, czyli tym samym wzrost ich cen. Oprócz produkcji artykułów żywnościowych należy wspierać również wytwarzanie artykułów rolnych dla przemysłu i w celu wytwarzania energii. Uzupełnienie dla rolnictwa pełnią również usługi związane z pielęgnacją krajobrazu i ochroną środowiska, m.in. produkcja leśna i szkółki leśne, których największy rozwój występuje w gminie Sompolno.

Proponowane działania:

- 4.1.1. Wsparcie rozwoju sektora usług na terenach rolniczych (m.in. poprzez dofinansowanie projektów z tego zakresu)**
- 4.1.2. Wsparcie rozwoju usług związanych z pielęgnacją krajobrazu i ochroną środowiska**
- 4.1.3. Wsparcie działań na rzecz tworzenia terenów zalesionych (np. informowanie o dostępnych środkach unijnych, wsparcie merytoryczne, zamieszczenie informacji na stronie internetowej)**

Sugerowany podmiot odpowiedzialny za realizację zadania: wydziały gmin, Wydział Ochrony Środowiska, Rolnictwa i Leśnictwa Starostwa Powiatowego we współpracy z Agencją Restrukturyzacji i Modernizacji Rolnictwa w Koninie.

4.2. Rozwój turystyki na obszarach wiejskich

Szczególne znaczenie w procesie dywersyfikacji działalności gospodarczej na wsi ma rozwój turystyki na obszarach wiejskich. Typ turystyki powinien zostać dostosowany do warunków w danym regionie. W związku z licznymi terenami chronionymi i wodnymi, sąsiadującymi z obszarami rolniczymi zaleca się szczególne wsparcie rozwoju agroturystyki. Programy unijne oferują wsparcie tego typu działalności, w związku z czym władze powinny podjąć działania mające na celu informowanie o możliwości wsparcia, czy promocję (poprzez m.in. organizację szkoleń, reklamy w prasie itp.) agroturystyki oraz innych form turystyki możliwych do wprowadzenia na terenach wiejskich.

Proponowane działania:

- 4.2.1. Informowanie o dostępności środków unijnych na rozwój agroturystyki**
- 4.2.2. Działania na rzecz poprawy jakości usług turystycznych oferowanych na obszarach wiejskich (np. organizacja szkoleń)**
- 4.2.3. Promocja oferty agroturystyki na obszarach wiejskich OFAK (np. reklama w prasie, materiały na stronie internetowej)**
- 4.2.4. Wsparcie działań mających na celu poprawę stanu dziedzictwa kulturowego i przyrodniczego obszarów wiejskich (np. ochrona pomników przyrody, obiektów kulturowych na obszarach wiejskich)**

Sugerowany podmiot odpowiedzialny za realizację zadania: Stowarzyszenie Aglomeracja realizujące zadania powiatu, miasta i gminy

4.3. Poprawa konkurencyjności obszarów wiejskich

Wiele czynników ma wpływ na poprawę konkurencyjności obszarów wiejskich. Sprzyja jej tworzenie grup producentów rolnych, wspierane przez samorządy. Podnoszenie jakości produktów rolnych również wpływa na pozycję obszarów wiejskich na rynku. Dlatego też niezwykle ważne są działania doradcze i szkoleniowe dla rolników. Pożądane jest stworzenie instytucji, która kompleksowo, dla całej aglomeracji świadczyła by usługi doradcze w zakresie prowadzenia i rozwijania działalności rolnej. Prowadziłaby również wsparcie w zakresie pozyskiwania środków unijnych i innych dodatkowych funduszy. Ponadto wskazana jest współpraca sektora rolniczego z ośrodkami badawczymi, wspomagającymi wprowadzenie innowacji na obszarach wiejskich.

Proponowane działania:

- 4.3.1. Analiza potencjału sektora rolno-spożywczego na terytorium Aglomeracji Konińskiej**
- 4.3.2. Wsparcie istniejących i nowopowstających grup producenckich z branży rolno-spożywczej**
- 4.3.3. Wsparcie sektora sadowniczego (m.in. poprzez promocję produktów sadowniczych)**
- 4.3.4. Promocja przetwórstwa i produktów rolnych OFAK, w szczególności produktów ekologicznych**
- 4.3.5. Działania mające na celu wzrost świadomości możliwego wsparcia ze strony środków unijnych dla rolnictwa**
- 4.3.6. Stworzenie systemu ulg doradczych dla przedsiębiorstw gospodarczych i osób prywatnych z obszarów wiejskich**
- 4.3.7. Wsparcie wdrażania nowych technologii w sektorze rolno-spożywczym (m.in. poprzez organizację spotkań)**

Sugerowany podmiot odpowiedzialny za realizację zadania: wydziały gmin, Wydział Ochrony Środowiska, Rolnictwa i Leśnictwa Starostwa Powiatowego we współpracy z Agencją Restrukturyzacji i Modernizacji Rolnictwa w Koninie.

4.4. Budowanie wysokiej jakości kapitału ludzkiego na obszarach wiejskich

Przed obszarami wiejskimi stoją dwa główne zadania – poprawa poziomu wykształcenia i kwalifikacji siły roboczej oraz przeciwdziałanie bezrobociu. Największe bezrobocie w Aglomeracji Konińskiej przypada na obszary wiejskie, dlatego tak ważne są działania jemu zapobiegające, m.in. wspieranie tworzenia miejsc pracy w pozarolniczych sektorach gospodarki, ożywienie przedsiębiorczości czy promocja elastycznych form zatrudnienia. Niezwykle istotne są również działania zmierzające do poprawy kwalifikacji zasobów ludzkich, m.in. organizacja szkoleń, programów kształcenia ustawicznego czy wyrównywanie szans edukacyjnych dzieci i młodzieży. Dodatkowo trzeba podkreślić, że gminy o największym udziale rolnictwa w strukturze gospodarczej znajdują się przede wszystkim na krańcach osi północ-południe Aglomeracji Konińskiej. Aspekt ten dodatkowo podkreśla konieczność zwiększania dostępności transportowej tych obszarów. Nacisk należy położyć na poprawę jakości życia na terenach wiejskich, m.in. poprzez rozwój podstawowych usług lokalnych dla ludności.

Proponowane działania:

- 4.4.1. Stworzenie systemu stypendialnego dla młodych osób z obszarów wiejskich**
- 4.4.2. Opracowanie systemu kursów i szkoleń skierowanych do osób z obszarów wiejskich pozwalających na zdobycie kompetencji w obszarach rolniczych i pozarolniczych**
- 4.4.3. Nacisk na wzrost dostępności sieci internetowej na terenach wiejskich**
- 4.4.4. Rozwój podstawowych usług lokalnych dla ludności wiejskiej (np. tworzenie obiektów rekreacyjnych i kulturowych)**

Sugerowany podmiot odpowiedzialny za realizację zadania: wydziały gmin ds. społecznych, Wydział Edukacji i Spraw Społecznych Starostwa Powiatowego.

Cel strategiczny nr 5. Uczynienie z OFAK popularnego kierunku turystycznego

Jednym z najważniejszych i unikatowych potencjałów OFAK są tereny o dużych walorach przyrodniczych. Liczne jeziora polodowcowe, wody płynące i kompleksy leśne wraz z obszarami chronionymi stanowią pozytywny wyróżnik aglomeracji. Zalety te, wraz z licznymi atrakcjami kulturowymi przy odpowiednim wykorzystaniu mogą przyczynić się do dynamicznego rozwoju obszaru.

W związku z dużą różnorodnością OFAK istnieje możliwość rozwoju różnorodnych segmentów turystyki, w tym w szczególności turystyki biznesowej, aktywnej, religijnej oraz turystyki na obszarach wiejskich – głównie agroturystyki. Turystyka biznesowa, do której zalicza się m.in. turystyka motywacyjna czy konferencyjna i kongresowa rozwijać się może poprzez organizację wyjazdów integracyjnych oraz szkoleń. Każda z gmin powinna starać się uzupełnić funkcje noclegowe Ślesina i Konina o obiekty dla mniejszych grup i atrakcje dla wyjazdów pracowniczych. Aglomeracja położona jest w pobliżu największych w Polsce metropolii, czyli rynków zbytu na tego typu usługi. Liczne tereny pokopalniane stanowią znakomitą bazę do rozwoju turystyki aktywnej oraz sportów ekstremalnych, których uprawianie preferują głównie ludzie młodzi, mieszkańcy dużych ośrodków miejskich. Szlaki piesze, rowerowe, konne oraz wodne oferują aktywne spędzenie wolnego czasu, zarówno dla osób lubiących adrenalinę, jak również dla rodzin z dziećmi nastawionych na spokojne spędzenie czasu wolnego. Warto rozwijać również turystykę religijną, która ze względu na lokalizację Sanktuarium Matki Bożej Licheńskiej w Licheniu Starym, wyróżnia obszar na tle całego kraju. Na terenie OFAK znajdują się również inne ośrodki kultu, dlatego odpowiednie ich marketingowe powiązanie pomogłoby w budowaniu produktu turystycznego. Oprócz miejsca wypoczynku dla mieszkańców aglomeracji, atrakcyjne tereny OFAK mogą stać się kilkudniowym azylem dla turystów z zatłoczonych aglomeracji – z Poznania, Łodzi czy Warszawy. Wskazane segmenty turystyki możliwe do rozwinięcia w OFAK stanowią o jego różnorodności i możliwości stworzenia bogatej oferty turystycznej, która odpowiadałaby każdemu z typów turystów.

Problemem OFAK jest przede wszystkim niedostateczna promocja walorów turystycznych, o czym świadczy m.in. coroczny spadek liczby turystów odwiedzających aglomerację. Stworzenie kompleksowej oferty turystycznej dla całej aglomeracji, w której utworzenie włączyłyby się wszystkie samorządy, jak również sektor prywatny (m.in. hotele, restauracje, biura podróży), zwiększyłoby możliwość przyciągnięcia turystów. Pojedyncze gminy nie dysponują tak dużymi środkami i walorami, aby same mogły osiągnąć tyle co cała aglomeracja. Pomocna w zakresie rozwoju turystyki będzie tworzona *Strategia rozwoju turystyki OFAK wraz z programem rozwoju komunikacji rowerowej*.

Nie należy również zapominać o rozwoju infrastruktury turystycznej, która jest niezbędną bazą umożliwiającą przyjęcie wielu turystów. Dużą szansą jest wykorzystanie turystyczne i rekreacyjne terenów pokopalnianych i przygotowanie w ich rejonach bazy noclegowej i gastronomicznej, co umożliwiłoby rozwój wspomnianej turystyki biznesowej.

Wskaźniki:

- Wzrost liczby turystów
- Wzrost liczby obiektów zakwaterowania
- Liczba działań promocyjnych

5.1. Przygotowanie kompleksowych produktów turystycznych

Aglomeracja konińska jest obszarem odznaczającym się dużą różnorodnością. Gminy posiadają bogaty potencjał turystyczny, w związku z czym istnieje możliwość rozwoju wielu gałęzi turystyki. Stworzenie kompleksowych produktów turystycznych pozwoli na przyciągnięcie większej liczby turystów i będzie odpowiadać za tworzenie turystycznej marki obszaru. OFAK dzięki zróżnicowanym walorom może przygotować kilka produktów, które będą wyróżnikiem na tle całego kraju, w oparciu m.in. o Sanktuarium Matki Bożej Licheńskiej w Licheniu Starym, odpowiednio wykorzystane tereny pokopalniane czy liczne jeziora. Jednocześnie, oprócz wsparcia Konina i Ślesina, jako ośrodków najbardziej rozwiniętych pod kątem turystyki, wskazane jest przygotowanie pozostałych gmin na zapewnienie turystom dodatkowych możliwości spędzenia czasu wolnego. Może to odbywać się w oparciu o lokalne zasoby, m.in. zwiedzanie kopalni, wizyty w sadach czy degustacja lokalnych wyrobów. Stanowiłoby to uzupełnienie funkcji rolniczych obszarów wiejskich.

Proponowane działania:

5.1.1. Identyfikacja i analiza obecnych produktów turystycznych

5.1.2. Podniesienie jakości i rozpoznawalności obecnych produktów turystycznych (np. organizacja szkoleń dla osób zatrudnionych w branży turystycznej)

5.1.3. Rozwój współpracy pomiędzy podmiotami z branży turystycznej (np. organizacja cyklicznych spotkań)

5.1.4. Opracowanie nowych produktów turystycznych

Sugerowany podmiot odpowiedzialny za realizację zadania: Lokalna Organizacja Turystyczna „Marina” LOT, Stowarzyszenie Aglomeracja realizujące zadania powiatu, miasta i gminy.

5.2. Promocja oferty turystycznej

Gminy OFAK różnią się potencjałem w zakresie rozwoju turystyki – rolnicze gminy mogą rozwijać agroturystykę, w pobliżu zbiorników wodnych należy umożliwić uprawianie sportów wodnych, a obszary pokopalniane są dobrym miejscem do rozwoju rekreacji. Dlatego też istotne jest przygotowanie kompleksowej oferty turystycznej dla całej aglomeracji. Każdy turysta będzie mógł znaleźć coś, co go interesuje, umożliwi to ściąganie różnych typów turystów. Działania promujące powinny odbywać się nie tylko w ramach województwa ale również na skalę krajową, ze względu m.in. na lokalizację miejsca kultu istotnego w skali kraju. Promocja może odbywać się m.in. w massmediach i przyjąć formę artykułów prasowych w prasie lokalnej i regionalnej czy spotów reklamowych w telewizji. Dzięki odpowiedniej promocji będzie możliwe zatrzymanie turysty religijnego na kilka dni i zainteresowanie go innymi atrakcjami turystycznymi obecnymi na obszarze aglomeracji. System identyfikacji wizualnej w ramach całego OFAK pozwoli stworzyć turystyczną markę obszaru i tym samym zapewni zainteresowanie potencjalnych turystów.

Proponowane działania:

5.2.1. Stworzenie Marki Turystycznej Aglomeracji Konińskiej

5.2.2. Stworzenie strony internetowej promującej ofertę turystyczną Aglomeracji Konińskiej

5.2.3. Opracowanie materiałów promujących ofertę turystycznej Aglomeracji Konińskiej (np. ulotek i folderów promocyjnych)

- 5.2.4. Opracowanie i realizacja kampanii reklamowej promującej potencjał turystyczny OFAK w prasie i telewizji
- 5.2.5. Opracowanie i realizacja kampanii marketingowej skierowanej do mieszkańców (np. akcje promocyjne towarzyszące lokalnym imprezom kulturalnym)
- 5.2.6. Stworzenie produktów turystycznych nawiązujących do zidentyfikowanych grup docelowych
- 5.2.7. Opracowanie modelu identyfikacji wizualnej na poziomie OFAK w zakresie turystyki (np. znaki turystyczne)
- 5.2.8. Stały monitoring ruchu turystycznego

Sugerowany podmiot odpowiedzialny za realizację zadania: Lokalna Organizacja Turystyczna „Marina” LOT, Stowarzyszenie Aglomeracja realizujące zadania powiatu, miasta i gminy.

5.3. Rozwój infrastruktury turystycznej

W związku z utrzymującym się spadkiem liczby turystów w OFAK i podjęciem działań mających na celu zwiększenie ruchu turystycznego, konieczne są inwestycje w rozwój infrastruktury turystycznej. Obecnie na terenie aglomeracji jest niewiele obiektów noclegowych, w tym kwater agroturystycznych. Wskazane jest tworzenie obiektów małej architektury w pobliżu atrakcyjnych turystycznie obszarów. Bardzo duże znaczenie dla aglomeracji mają tereny pokopalniane, które należy odpowiednio zagospodarować aby stanowiły atrakcję turystyczną i mogły być popularną destynacją m.in. dla uprawiających sporty ekstremalne. Zwiększenie liczby szlaków turystycznych – pieszych, rowerowych i konnych zwiększa szanse przyciągnięcia turystów, a dobrze rozwinięta baza noclegowa i gastronomiczna zapewnia właściwą obsługę ruchu turystycznego. Dodatkowych nakładów infrastrukturalnych wymaga turystyka biznesowa. W tym zakresie zalecane jest utworzenie centrum konferencyjnego w centralnej części Aglomeracji Konińskiej (miasto Konin lub gmina Stare Miasto).

Proponowane działania:

- 5.3.1. Analiza potrzeb w zakresie rozwoju infrastruktury turystycznej
- 5.3.2. Wsparcie inicjatyw na rzecz rozwoju turystycznego (np.: dofinansowanie projektów mających na celu poprawę atrakcyjności turystycznej OFAK, organizacja spotkań podmiotów z branży turystycznej)
- 5.3.3. Zwiększenie dostępności atrakcji turystycznych (np.: wyposażenie obszarów turystycznych w obiekty małej architektury, tworzenie nowych szlaków turystycznych, zwiększenie dostępności obiektów turystycznych dla osób niepełnosprawnych, dostosowanie czasu pracy obiektów turystycznych do zapotrzebowania)
- 5.3.4. Wsparcie utworzenia centrum konferencyjnego (możliwość realizacji w formule Partnerstwa Publiczno-Prywatnego)

Sugerowany podmiot odpowiedzialny za realizację zadania: wydziały gmin ds. turystyki, Wydział Kultury, Sportu i Turystyki Miasta Konina, Wydział Promocji i Rozwoju Starostwa Powiatowego.

Cel strategiczny nr 6. Rozwój przedsiębiorczości wśród mieszkańców OFAK

Wysoki poziom przedsiębiorczości wśród mieszkańców wiąże się z częstym decydowaniem się na zakładanie działalności gospodarczej. Niewykształcenie takich postaw wśród lokalnej społeczności, jak ma to miejsce w OFAK, skutkuje mniejszą dynamiką rozwoju gospodarczego. Związane jest to ze źródłami dochodów gmin – im więcej przedsiębiorstw w gminie tym większe wpływy do budżetu z tytułu podatków.

W OFAK występuje niski wskaźnik przedstawiający liczbę przedsiębiorstw w przeliczeniu na liczbę mieszkańców, niektóre gminy charakteryzują się również niewielką dynamiką wzrostu liczby przedsiębiorstw. Taka sytuacja wynika właśnie z niewykształcenia wśród mieszkańców postaw proprzedsiębiorczych. W celu poprawy sytuacji dostępny jest szereg działań mających pobudzić wśród mieszkańców potrzebę zakładania własnego biznesu. Do zakładania własnej działalności zachęca przede wszystkim funkcjonowanie ulg podatkowych. Ulgi dla nowych przedsiębiorców są sprawdzającym się w wielu gminach narzędziem, które oprócz pobudzania przedsiębiorczości może promować wybrane przez władze samorządowe branże przedsiębiorstw. W przypadku obszaru funkcjonalnego istotne jest istnienie spójnego systemu ulg podatkowych, co działałoby na korzyść funkcjonowania całego obszaru i sprzyjało m.in. tworzeniu wizerunku aglomeracji. Często czynnikiem zniechęcającym do zakładania działalności gospodarczej są skomplikowane i długotrwałe procedury w urzędach, których uproszczenie również mogłoby w pewnym stopniu pobudzić przedsiębiorczość. Właśnie w związku z istnieniem barier w zakładaniu firm, należy podjąć działania wspierające nowych przedsiębiorców. Wzrost mobilności mieszkańców przekłada się na wzrost konkurencyjności przedsiębiorstw i otwiera dużo możliwości, m.in. wyjazdy na targi zagraniczne, uczestnictwa w szkoleniach. Również w zakresie rozwoju przedsiębiorczości istotną rolę odgrywają instytucje otoczenia biznesu, wspierające osoby chcące prowadzić działalność m.in. poprzez ułatwienie możliwości finansowania działalności nowopowstałych i małych firm, które nie posiadają historii kredytowej.

Szczególne działania powinny zostać podjęte w kwestii edukacji ludzi młodych, poprzez organizację kursów bądź elementów przedsiębiorczości w programach szkolnych. Proprzedsiębiorcza edukacja od najmłodszych lat skutkować może w przyszłości innym spojrzeniem, odmiennym od starszych mieszkańców, przyzwyczajonych do pracy w przemyśle paliwowo-energetycznym. Obecnie funkcjonują już szkolenia prowadzone w ramach PUP, mające na celu aktywizację bezrobotnych mieszkańców OFAK właśnie poprzez samozatrudnienie. Programy te powinny zostać rozszerzone i lepiej wypromowane, ponieważ obecnie bierze w nich udział bardzo niewielki odsetek bezrobotnych. Działaniem promującym przedsiębiorczość może być organizowanie konkursów w ramach OFAK, które wyłonią najbardziej przedsiębiorczych mieszkańców i staną się jednocześnie zachętą do zakładania działalności gospodarczej.

Wskaźniki:

- Wzrost liczby nowozałożonych przedsiębiorstw
- Udział zatrudnionych w MŚP w ogóle pracujących
- Udział MŚP w ogóle przedsiębiorstw
- Stworzenie wspólnego systemu ulg
- Liczba przedsiębiorców, którzy skorzystali z ulg

6.1. Tworzenie spójnego systemu ulg i zachęt dla nowych przedsiębiorców

Obecnie niektóre gminy OFAK wprowadziły ulgi dla przedsiębiorców zakładających działalność na ich terytorium. Jednak istnienie spójnego systemu dla całej aglomeracji spowodowałoby zainteresowanie przedsiębiorcy lokalizacją inwestycji na terenie aglomeracji, bez względu na gminę. Spójny system wpłynąłby korzystnie na tworzenie marki gospodarczej OFAK. Część ulg powinna być dedykowana przedsiębiorcom, którzy zatrudniają wielu pracowników. Należy również wspierać przedsiębiorstwa z branż strategicznych, co będzie zachęcać mieszkańców do zakładania działalności, która zapewni wzrost gospodarczy i specjalizację regionu.

Proponowane działania:

- 6.1.1. Przeanalizowanie wszystkich ulg i zachęt istniejących w poszczególnych gminach Aglomeracji Konińskiej**
- 6.1.2. Opracowanie jednego, wspólnego systemu ulg i zachęt dla przedsiębiorców**
- 6.1.3. Promocja powstałego systemu ulg i zachęt inwestycyjnych (m.in. poprzez zamieszczenie materiałów na stronie internetowej, w prasie lokalnej, organizację spotkań)**

Sugerowany podmiot odpowiedzialny za realizację zadania: Wydział Podatków i Opłat Miasta Konina we współpracy z wydziałami gmin ds. podatkowych.

6.2. Poprawa dostępu i jakości usług publicznych dla mieszkańców

Wysoka jakość usług publicznych i łatwy do nich dostęp są czynnikiem zachęcającym do zakładania działalności gospodarczej. Założenie firmy wiąże się z dopełnieniem wielu formalności w urzędzie, a poprawą funkcjonowania instytucji publicznych i pomoc w obsłudze lokalnego przedsiębiorcy jak również inwestora zagranicznego może przyczynić się do tworzenia pozytywnego wizerunku aglomeracji i zachęcania większej liczby mieszkańców do zakładania firm. Dzięki kompleksowemu wprowadzeniu e-administracji w OFAK przedsiębiorcy chętniej zakładaliby działalność gospodarczą. W związku z niekorzystnym współczynnikiem migracji istnieje konieczność budowania kapitału społecznego w Aglomeracji. Mieszkańcy powinni utożsamiać się z miejscem zamieszkania. Działania władz mają prowadzić do tego, że ludność nie będzie miała potrzeby wyjeżdżania poza OFAK, obywatele będą chcieli mieszkać i pracować w Aglomeracji. Jakość usług publicznych można podnieść również dzięki przeprowadzaniu szkoleń i dodatkowych kursów dla pracowników urzędów.

Proponowane działania:

- 6.2.1. Analiza potrzeb mieszkańców i możliwości wdrożenia nowych usług w zakresie e-administracji**
- 6.2.2. Stworzenie narzędzi e-administracji umożliwiających obsługę mieszkańców drogą elektroniczną**
- 6.2.3. Wdrożenie i promocja narzędzi e-administracji**
- 6.2.4. Poprawa jakości obsługi poprzez dodatkowe szkolenia dla urzędników**

Sugerowany podmiot odpowiedzialny za realizację zadania: wydziały gmin ds. obywatelskich, Wydział Organizacyjny Starostwa Powiatowego, Wydział Spraw

Obywatelskich Miasta Konina, Wydział Promocji i Rozwoju Starostwa Powiatowego we współpracy z Wydziałem Działalności Gospodarczej i Rozwoju Miasta Konina.

6.3. Promocja postaw proprzedsiębiorczych

Postawy przedsiębiorcze powinny być kreowane przez władze samorządów jak również przez Urzędy Pracy. Powołanie dodatkowej instytucji oferującej kompleksowe informacje o warunkach i procedurach zakładania własnej działalności stanowiłoby zachętę dla mieszkańców. Organizacja konkursów i wyróżnień dla najlepszych firm z obszaru aglomeracji również byłoby motywacją dla potencjalnych przedsiębiorców.

Jednym z proponowanych działań jest utworzenie pracowni technicznych tzw. Fab Lab (z ang. Fabrication Laboratory), które wyposażony byłby w specjalistyczny sprzęt (m.in.: drukarki 3D, wyspecjalizowane tokarki, piły taśmowe, wycinarki laserowe, obrabiarki CNC, plotery, frezarki, termoformierki). Taka pracownia umożliwia tworzenie innowacji i może być ułatwieniem, zachętą dla otwierania własnego przedsiębiorstwa.

Proponowane działania:

6.3.1. Stworzenie szkoleń i kursów dla osób młodych

6.3.2. Stworzenie szkoleń i kursów dla osób bezrobotnych

6.3.3. Promocja sukcesów osób zakładających własne przedsiębiorstwa (m.in. poprzez zamieszczenie informacji na stronie internetowej)

Sugerowany podmiot odpowiedzialny za realizację zadania: Powiatowy Urząd Pracy w Koninie, Stowarzyszenie Aglomeracja realizujące zadania powiatu, miasta i gminy.

6.4. Utworzenie instytucji otoczenia biznesu mających za zadanie wspieranie nowych przedsiębiorców

Na terenie OFAK nie ma inkubatora przedsiębiorczości, który ułatwiłby zakładanie działalności gospodarczej. Inkubator, skierowany w szczególności do osób młodych, przyspieszyłby wzrost przedsiębiorczości wśród mieszkańców Aglomeracji. Szkolenia i kursy organizowane przez takie instytucje są skutecznym narzędziem zachęcającym do założenia własnego biznesu. Utworzona w OFAK instytucja, obok instytucji wspierających inwestorów zewnętrznych, byłaby skierowana na budowanie postaw proprzedsiębiorczych. Można stworzyć nową instytucję, bądź może to być rozszerzenie działalności COI o segment dla przedsiębiorców. Wskazane jest również korzystanie z usług inkubatorów przedsiębiorczości zlokalizowanych w aglomeracji kalisko-ostrowskiej.

Proponowane działania:

6.4.1. Utworzenie instytucji otoczenia biznesu oferującej usługi w zakresie proprzedsiębiorczości (Inkubator Przedsiębiorczości)

6.4.2. Opracowanie programu działań i zadań utworzonej instytucji otoczenia biznesu

6.4.3. Monitoring i ewaluacja z działania utworzonej instytucji otoczenia biznesu

6.4.4. Utworzenie centrum technicznego Fab Lab

Sugerowany podmiot odpowiedzialny za realizację zadania: Stowarzyszenie Aglomeracja realizujące zadania powiatu, miasta i gminy.

Cel strategiczny nr 7. Rozwój kapitału ludzkiego na terytorium OFAK

Kapitał ludzki jest niezwykle ważnym elementem budującym konkurencyjność gospodarki danego obszaru. Ma on znaczenie w osiąganiu, podtrzymywaniu i wzmacnianiu przewagi konkurencyjnej. Wysoki poziom kapitału ludzkiego gwarantuje właściwy przebieg procesów tworzenia, transferu i wykorzystywania wiedzy.

W części diagnostycznej wskazano kilka poważnych problemów związanych z sytuacją mieszkańców aglomeracji. Przede wszystkim OFAK charakteryzuje się wysoką stopą bezrobocia również wśród ludzi z wyższym wykształceniem, występuje duży odsetek osób długotrwale bezrobotnych. W związku z tym nasilone jest zjawisko odpływu ludności, w szczególności młodych i wykształconych. Aby temu zaradzić konieczne jest przedsięwzięcie działań skierowanych na poprawę sytuacji społeczności lokalnej.

Jednym z ważniejszych zadań stojących przed OFAK jest zwiększenie zatrudnienia, poprzez zwiększenie dostępu do rynku pracy i aktywizację zawodową mieszkańców. W działania powinny włączyć się zarówno samorzady, jak również Powiatowy Urząd Pracy w Koninie. PUP obecnie realizuje kilka programów wsparcia dla bezrobotnych, dzięki czemu mieszkańcy znajdują zatrudnienie, jednak jest to niewielka liczba w odniesieniu do zapotrzebowania. Istnieje potrzeba kompleksowych rozwiązań, m.in. wdrożenie specjalnych programów kierowanych do ludzi młodych i długotrwale bezrobotnych. Programy powinny koncentrować się również na ożywieniu przedsiębiorczości i promocji elastycznych form zatrudnienia. Na zwiększenie zatrudnienia wpływa również jakość systemu edukacji, rozumiana poprzez m.in. zwiększenie dostępności studiów wyższych (w szczególności inżynierskich i magisterskich) czy wyrównywanie szans edukacyjnych dzieci i młodzieży z obszaru całej aglomeracji. Szczególną uwagę należy poświęcić ludności zamieszkującej obszary wiejskie OFAK. Korzystne oddziaływanie dla całego obszaru miałyby wprowadzenie programu nauczania w zakresie rolnictwa oraz programów kształcenia ustawicznego.

Na rozwój kapitału ludzkiego przełożenie ma również podniesienie jakości życia. Polepszenie warunków bytowych możliwe do osiągnięcia jest dzięki programom rewitalizacyjnym dla obszarów zdegradowanych. W OFAK szczególne zastosowanie będą miały programy kierowane do obszarów przemysłowych, związanych z przemysłem paliwowo-energetycznym. Również istotną rolę odgrywa rewitalizacja tkanki miejskiej, poprzez wzmocnienie funkcji miejskich (kulturowych, edukacyjnych) i poprawę atrakcyjności miast.

Wskaźniki:

- Liczba obszarów poddanych rewitalizacji
- Liczba osób objętych wsparciem
- Liczba placówek oświatowych objętych wsparciem

7.1. Rewitalizacja obszarów zdegradowanych

Do obszarów zdegradowanych w OFAK zaliczają się przede wszystkim tereny przemysłowe oraz obszary miejskie, które utraciły swą dotychczasową funkcję. Działania rewitalizacyjne powinny opierać się na przywróceniu funkcji miejskich, poprawę wizerunku tych terenów i wzmocnienie funkcji kulturowych, edukacyjnych czy społecznych. Rekultywacja w przypadku terenów pokopalnianych jest procesem wykonywanym bezpośrednio po zakończeniu eksploatacji lub w jej trakcie, natomiast rewitalizację wykonuje się później. W odniesieniu do terenów przemysłowych, konieczne jest ponowne ich zagospodarowanie w innych celach. Budynek mogą zostać przekształcone w muzea czy inne

obiekty kultury, łącznie z wykorzystaniem ich do celów stosunkowo nowej formy turystyki – turystyki industrialnej. Firmy skupione wokół kwestii rewitalizacji mają duże możliwości rozwoju ze względu na istnienie wielu terenów jej wymagających. Ponadto Aglomeracja Konińska ma już duże doświadczenie w tej kwestii, co w pewnym stopniu buduje markę regionu. W ramach obszaru funkcjonalnego istnieje jeszcze wiele terenów poddawanych rekultywacji i tych, które w niedalekiej przyszłości będą potrzebować takich działań, dlatego istnieje możliwość rozwoju tej specyficznej branży. W ogólnym założeniu rewitalizacja ma się przyczynić do poprawy warunków bytowych ludności zamieszkującej aglomerację.

Proponowane działania:

- 7.1.1. Wybór obszarów wymagających rewitalizacji**
- 7.1.2. Opracowanie programu rewitalizacji**
- 7.1.3. Realizacja projektów rewitalizacyjnych**
- 7.1.4. Promocja zrealizowanych projektów rewitalizacyjnych (np.: tablice informacyjne, informacje na stronie internetowej, publikacje elektroniczne)**
- 7.1.5. Ewaluowanie projektów rewitalizacyjnych oraz monitoring obszarów objętych rewitalizacją**

Sugerowany podmiot odpowiedzialny za realizację zadania: wydziały gmin ds. budownictwa, Wydział Architektury i Urbanistyki Miasta Konina.

7.2. Aktywizacja zawodowa osób szczególnie zagrożonych bezrobociem

Osobami szczególnie zagrożonymi bezrobociem są: osoby młode przed 30 rokiem życia, osoby starsze po 50 roku życia, osoby niepełnosprawne, a także młode matki. Działania władz w zakresie likwidacji barier w dostępie do rynku pracy powinny zostać skierowane w szczególności do ww. grup społecznych. Samorządy powinny wspierać instytucje i organizacje działające na rzecz aktywizacji zawodowej niepełnosprawnych, wraz z Urzędem Pracy mogą promować aktywność tych osób zachęcać przedsiębiorców do zatrudniania niepełnosprawnych. Dostęp do rynku pracy powinien być również ułatwiony dla absolwentów studiów wyższych, jako pomoc w znalezieniu pracy w zawodzie. Promocji powinna podlegać idea ekonomii społecznej, czyli działalności gospodarczej łączącej cele społeczne i ekonomiczne. Wskazana jest organizacja spotkań informacyjnych oraz publikacja materiałów informacyjnych w prasie i na stronie internetowej.

Proponowane działania:

- 7.2.1. Promocja idei ekonomii społecznej (np.: organizacja spotkań informacyjnych, publikacja materiałów informacyjnych w lokalnej prasie oraz na stronie internetowej) Wsparcie działań w zakresie ekonomii społecznej (np.: dofinansowanie projektów, możliwość preferencyjnego wynajmu lokali, wsparcie merytoryczne w zakresie pozyskiwania środków unijnych)**
- 7.2.2. Utworzenie programu rozwoju sieci żłobków i przedszkoli**
- 7.2.3. Organizacja szkoleń umożliwiających osobom starszym uzupełnienie swoich kwalifikacji zawodowych**
- 7.2.4. Tworzenie programów staży i praktyk dla osób młodych**
- 7.2.5. Likwidacja barier uniemożliwiających osobom niepełnosprawnym podjęcie pracy**

Sugerowany podmiot odpowiedzialny za realizację zadania: Powiatowy Urząd Pracy w Koninie, wydziały gmin, Wydział Edukacji i Spraw Społecznych Starostwa Powiatowego, Wydział Spraw Społecznych Miasta Konina.

7.3. Wzrost jakości systemu edukacji

Odpowiedni poziom edukacji wpływa na jakość kapitału ludzkiego danego terytorium. Dlatego ważne jest, aby system edukacji był dopasowany do rynku pracy. Wzrost jakości edukacji należy zapewnić już w ośrodkach kształcących dzieci i młodzież, poprzez odpowiedni dobór kadr, poprawę warunków nauczania i dostarczenie wyposażenia, w tym komputerów z dostępem do Internetu. Na wyższych uczelniach preferowane jest uruchomienie kierunków po konsultacji z lokalnym biznesem, w celu dopasowania oferty kształcenia do zapotrzebowania na rynku pracy.

Proponowane działania:

7.3.1. Wzrost liczby zajęć pozalekcyjnych w szkołach

7.3.2. Nacisk na praktyczny wymiar zajęć w szkołach

7.3.3. Nacisk na programy mające na celu indywidualizację procesu nauczania

7.3.4. Rozwój szkolnictwa zawodowego (np.: dofinansowanie pracowni technicznych)

Sugerowany podmiot odpowiedzialny za realizację zadania: wydziały gmin ds. edukacji, Wydział Edukacji i Spraw Społecznych Starostwa Powiatowego.

7.4. Wzrost aktywności edukacyjnej osób dorosłych

W związku ze zmianami na rynku pracy w Aglomeracji Konińskiej, wynikającymi z odejścia od przemysłu paliwowo-energetycznego, istnieje konieczność wspomagania osób zatrudnionych w tym sektorze w znalezieniu pracy. Preferowanymi działaniami jest wspieranie kształcenia ustawicznego, poprzez powstawanie nowych i rozszerzania działalności istniejących ośrodków. Niezbędne jest również organizowanie kursów i szkoleń, mających na celu przekwalifikowania zawodowego pracowników. Aglomeracja Konińska potrzebuje osób wykwalifikowanych przede wszystkim w ramach branż priorytetowych.

Proponowane działania:

7.4.1. Analiza rynku pracy mająca na celu stworzenie oferty edukacyjnej dla osób dorosłych

7.4.2. Organizacja kursów i szkoleń związanych z przekwalifikowaniem zawodowym

7.4.3. Wsparcie istniejących ośrodków oferujących kształcenie ustawiczne

Sugerowany podmiot odpowiedzialny za realizację zadania: wydziały gmin ds. edukacji, Wydział Edukacji i Spraw Społecznych Starostwa Powiatowego, Powiatowy Urząd Pracy w Koninie.

9 Źródła finansowania

Cel strategiczny	Cel szczegółowy	Działanie	Finansowanie
Cel strategiczny nr 1. Stworzenie w OFAK korzystnych warunków inwestycyjnych	1.1. Promocja gospodarza Aglomeracji Konińskiej	1.1.1. Badania wizerunkowe OFAK w zakresie gospodarczym	WRPO oś I
		1.1.2. Przygotowanie i opracowanie marki gospodarczej OFAK	WRPO oś I
		1.1.3. Opracowanie i wdrożenie identyfikacji wizualnej OFAK	WRPO oś I
		1.1.4. Opracowanie planu i harmonogramu działań promocyjnych	WRPO oś I
		1.1.5. Przygotowanie tekstów promujących OFAK, które mogłyby być wykorzystane do promocji w prasie	WRPO oś I
		1.1.6. Przygotowanie filmu promującego OFAK	WRPO oś I
		1.1.7. Przygotowanie i uruchomienie strony internetowej	WRPO oś I
		1.1.8. Przygotowanie gadżetów promocyjnych	WRPO oś I
		1.1.9. Promocja inwestorów i przedsiębiorstw konińskich poprzez opracowanie przykładów case studies (powinny być one zamieszczone m.in.: na stronie internetowej)	WRPO oś I
		1.1.10. Cykliczny monitoring i ewaluacja działań promocyjnych, na podstawie których będzie modyfikowany plan działań promocyjnych	WRPO oś I
	1.2. Usprawnienie systemu obsługi inwestora	1.2.1. Utworzenie instytucji, która będzie odpowiedzialna za promocję całej Aglomeracji	POPC oś II; WRPO oś II
		1.2.2. Opracowanie skróconej procedury obsługi inwestora	POPC oś II; WRPO oś II
		1.2.3. Usprawnienie procedur administracyjnych (tzw. "jedno okienko")	POPC oś II; WRPO oś II
		1.2.4. Wdrożenie usług w zakresie pomocy merytorycznej i tłumaczeniowej	POPC oś II; WRPO oś II
1.3. Wyznaczanie terenów	1.3.1. Identyfikacja terenów należących do gmin, które mogłyby być przeznaczone pod inwestycje	POIR oś IV; WRPO oś I;	

Cel strategiczny	Cel szczegółowy	Działanie	Finansowanie
	inwestycyjnych	1.3.2. Identyfikacja terenów inwestycyjnych znajdujących się w rękach firm i osób prywatnych, na których mogłyby być zrealizowane inwestycje	POIR oś IV; WRPO oś I;
		1.3.3. Klasyfikacja i scharakteryzowanie dostępnych terenów inwestycyjnych	POIR oś IV; WRPO oś I;
		1.3.4. Wybór najbardziej atrakcyjnych terenów inwestycyjnych, a także terenów, które mogą być objęte inwestycjami w dalszej kolejności	POIR oś IV; WRPO oś I;
		1.3.5. Utworzenie bazy terenów inwestycyjnych	POIR oś IV; WRPO oś I;
		1.3.5. Stały monitoring potencjalnych terenów inwestycyjnych i aktualizacja bazy terenów inwestycyjnych	POIR oś IV; WRPO oś I;
	1.4. Przygotowanie terenów inwestycyjnych	1.4.1. Wybór terenów, które będą objęte działaniami przygotowawczymi w związku potencjalnymi inwestycjami	POIR oś IV; WRPO oś I; POPC oś I
		1.4.2. Opracowanie planu i harmonogramu uzbrojenia terenów inwestycyjnych	POIR oś IV; WRPO oś I; POPC oś I
		1.4.3. Wyposażenie w infrastrukturę terenów inwestycyjnych	POIR oś IV; WRPO oś I; POPC oś I
	1.5. Stworzenie kompleksowej oferty inwestycyjnej oraz jej promocja	1.5.1. Wykonanie zdjęć lotniczych najbardziej atrakcyjnych terenów inwestycyjnych	POIR oś I, II, III; WRPO oś I
		1.5.2. Przygotowanie folderów inwestycyjnych promujących tereny inwestycyjne	POIR oś I, II, III; WRPO oś I
		1.5.3. Stworzenie strony internetowej, która będzie zawierała ofertę inwestycyjną Aglomeracji Konińskiej	POIR oś I, II, III; WRPO oś I
		1.5.4. Aktywny kontakt z podmiotami odpowiedzialnymi za promocję Polski na arenie międzynarodowej np.: COIE, WPHI, PAIiZ	POIR oś I, II, III; WRPO oś I
		1.5.5. Organizacja i udział w bezpośrednich spotkaniach z inwestorami i potencjalnymi inwestorami w celu prezentacji możliwości inwestycyjnych	POIR oś I, II, III; WRPO oś I
		1.5.6. Udział w targach, konferencjach i spotkaniach branżowych, na których będzie prezentowana oferta inwestycyjna OFAK	POIR oś I, II, III; WRPO oś I
		1.5.7. Reklama prasowa w mediach branżowych	POIR oś I, II, III; WRPO oś I

Cel strategiczny	Cel szczegółowy	Działanie	Finansowanie
	1.6. Stworzenie podstrefy Specjalnej Strefy Ekonomicznej	1.6.1. Wskazanie terenów, które mogłyby być włączone do SSE	środki własne
		1.6.2. Negocjacje z instytucjami zarządzającymi SSE i wybór najlepszej oferty	środki własne
		1.6.3. Przygotowanie prawne i techniczne do utworzenia podstrefy SSE	środki własne
		1.6.4. Włączenie wskazanych terenów do oferty Specjalnej Strefy Ekonomicznej	środki własne
	1.7. Rozwój opieki poinwestycyjnej	1.7.1. Utworzenie bazy podmiotów gospodarczych, które zainwestowały na terenie Aglomeracji Konińskiej	POWER oś II, POPC oś II
		1.7.2. Analiza potrzeb i problemów napotykanym przez dotychczasowych inwestorów	POWER oś II, POPC oś II
		1.7.3. Organizacja cyklicznych spotkań pomiędzy inwestorami, a przedstawicielami władz samorządowych	POWER oś II, POPC oś II
		1.7.4. Utrzymanie zachęt inwestycyjnych dla podmiotów gospodarczych rozszerzających swoją działalność	POWER oś II, POPC oś II
	1.8. Nacisk na rozwój partnerstwa publiczno-prywatnego	1.8.1. Promocja idei partnerstwa publiczno-prywatnego poprzez przygotowania materiałów na stronę internetową (m.in.: opracowanie przykładów case studies, wskazanie i opis podstawy prawnej)	środki własne + dofinansowanie unijne zależne od specyfiki projektu
		1.8.2. Wsparcie projektów partnerstwa publiczno-prywatnego na terenie Aglomeracji Konińskiej (m.in. poprzez wsparcie merytoryczne, promocję)	środki własne + dofinansowanie unijne zależne od specyfiki projektu
1.8.3. Tworzenie ofert współpracy w ramach partnerstwa publiczno-prywatnego (np.: w projektach rewitalizacyjnych)		środki własne + dofinansowanie unijne zależne od specyfiki projektu	
Cel strategiczny nr 2. Wzrost konkurencyjności przedsiębiorstw	2.1. Rozwój instytucji otoczenia biznesu	2.1.1. Analiza potencjału istniejących instytucji otoczenia biznesu w OFAK	POIR oś III, WRPO oś I, POWER oś II
		2.1.2. Promocja oferty istniejących instytucji otoczenia biznesu (m.in. poprzez zaprezentowanie ich oferty na stronie internetowej OFAK oraz w folderach promocyjnych OFAK)	POIR oś III, WRPO oś I, POWER oś II

Cel strategiczny	Cel szczegółowy	Działanie	Finansowanie
		2.1.3. Wsparcie nowopowstających instytucji otoczenia biznesu (m.in. poprzez preferencyjne warunki najmu lokali należących do gmin)	POIR oś III, WRPO oś I, POWER oś II
		2.1.4. Realizacja wspólnych działań władz samorządowych z instytucjami otoczenia biznesu (m.in. wspólna organizacja wydarzeń branżowych)	POIR oś III, WRPO oś I, POWER oś II
	2.2. Wsparcie rozwoju struktur klastrowych oraz usieciowienia się firm	2.2.1. Analiza potencjału klastrowego konińskich przedsiębiorstw	POIR oś III, WRPO oś I
		2.2.2. Organizacja szkoleń i spotkań wśród przedstawicieli tej samej branży)	POIR oś III, WRPO oś I, POWER oś II
		2.2.3. Promocja inicjatyw klastrowych na stronie internetowej oraz w przygotowywanych materiałach promujących OFAK,	POIR oś III, WRPO oś I, POWER oś II
		2.2.4. Pomoc i wsparcie merytoryczne dla inicjatyw klastrowych i klastów w pozyskiwaniu środków unijnych	POIR oś III, WRPO oś I, POWER oś II
		2.2.5. Umożliwienie inicjatywom klastrowym najmu lokali należących do gminy na preferencyjnych warunkach	POIR oś III, WRPO oś I, POWER oś II
		2.2.6. Tworzenie powiązań pomiędzy klastrami wojewódzkimi i ogólnopolskimi a przedsiębiorcami z Aglomeracji Konińskiej (m.in. poprzez organizację spotkań z przedstawicielami klastrów oraz lokalnymi przedsiębiorstwami, informowanie lokalnych przedsiębiorstw o możliwościach wstąpienia do określonych klastrów)	POIR oś III, WRPO oś I
	2.3. Wzmocnienie postaw proeksportowych	2.3.1. Rozszerzenie funkcji istniejących lub przyszłych instytucji otoczenia biznesu o działalność na rzecz wsparcia eksportu	POIR oś III, WRPO oś I
		2.3.2. Analiza potencjału eksportowego przedsiębiorstw - wskazanie najbardziej perspektywicznych branż eksportowych	POIR oś III, WRPO oś I
		2.3.3. Promowanie postaw proeksportowych wśród przedsiębiorców Aglomeracji Konińskiej (m.in. poprzez promocję success story)	POIR oś III, WRPO oś I
		2.3.4. Wsparcie konińskich przedsiębiorstw w działaniach eksportowych (np.: poprzez pomoc tłumaczeniową oraz merytoryczną)	POIR oś III, WRPO oś I

Cel strategiczny	Cel szczegółowy	Działanie	Finansowanie
		2.3.5. Zwiększenie poziomu znajomości programów unijnych mających na celu wzrost eksportu wśród przedsiębiorców	POIR oś III, WRPO oś I
		2.3.6. Organizacja zagranicznych misji przyjazdowych i wyjazdowych dla przedstawicieli przedsiębiorstw z branż strategicznych	POIR oś III, WRPO oś I
	2.4. Zwiększenie wewnętrznej i zewnętrznej integracji przestrzennej OFAK	2.4.1. Poprawa jakości dróg łączących poszczególne gminy w ramach Obszaru Funkcjonalnego Aglomeracji Konińskiej (szczególnie w osi północ-południe)	POIŚ oś III, IV; WRPO V
		2.4.2. Utworzenie centrum transportu intermodalnego	POIŚ oś III, IV; WRPO V
		2.4.3. Przystosowania lotniska w Kazimierzu Biskupim do obsługi ruchu General Aviation	POIŚ oś III, IV; WRPO V
	2.5. Ułatwienie dostępu do dodatkowych źródeł finansowania	2.5.1. Wsparcie merytoryczne w pozyskiwaniu funduszy z dodatkowych źródeł finansowania	środki własne
		2.5.2. Zamieszczenie informacji na stronie internetowej na temat możliwości pozyskania środków z Funduszu Rozwoju i Promocji Województwa Wielkopolskiego SA, Poznańskiego Funduszu Poręczeń Kredytowych Sp. z o.o., programu <i>Jeremie</i> oraz <i>Jessica</i>	środki własne
		2.5.3. Nawiązanie współpracy z instytucjami venture capital oraz private equity	środki własne
	2.6. Rozwój współpracy między partnerem publicznym a prywatnym	2.6.1. Stworzenie bazy przedsiębiorstw funkcjonujących na terenie OFAK zawierającej najważniejsze informacje na ich temat (m.in.: profil działalności, liczba zatrudnionych pracowników)	POPC oś II, III; WRPO oś II, POWER oś II
		2.6.2. Usprawnienie systemu przepływu informacji pomiędzy przedsiębiorcami a władzami samorządowymi - informowanie wyselekcjonowanych z bazy przedsiębiorstw o skierowanych do nich działaniach i programach regionalnych oraz unijnych	POPC oś II, III; WRPO oś II, POWER oś II
		2.6.3. Stworzenie informatycznego narzędzia do konsultacji społecznych	POPC oś II, III; WRPO oś II, POWER oś II
		2.6.4. Organizacja cyklicznych spotkań pomiędzy przedstawicielami biznesu a władzami samorządowymi	POWER oś II
		2.6.5. Rozbudowa systemu e-administracji poprzez wprowadzenie nowych usług	POPC oś II, III; WRPO oś II, POWER oś II

Cel strategiczny	Cel szczegółowy	Działanie	Finansowanie
	2.7. Wsparcie branży OZE i technologii poprawiających efektywność energetyczną	2.7.1. Organizacja cyklicznej konferencji poświęconych zmianom w energetyce, w tym OZE i technologie zwiększające efektywność energetyczną	POIŚ oś I, III, WRPO oś III, PROW (Podstawowe usługi i odnowa wsi na obszarach wiejskich)
2.7.2. Wsparcie przedsiębiorstw działających w branży OZE (np.: organizacja spotkań)		POIŚ oś I, III, WRPO oś III, PROW (Podstawowe usługi i odnowa wsi na obszarach wiejskich)	
2.7.3. Wsparcie przedsiębiorstw rozwijających technologie poprawiające efektywność energetyczną (np.: dodatkowe ulgi podatkowe)		POIŚ oś I, III, WRPO oś III, PROW (Podstawowe usługi i odnowa wsi na obszarach wiejskich)	
2.7.4. Wsparcie badań naukowych i wprowadzania innowacji w zakresie OZE i efektywności energetycznej (m.in. wsparcie merytoryczne w pozyskiwaniu funduszy unijnych)		POIŚ oś I, III, WRPO oś III, PROW (Podstawowe usługi i odnowa wsi na obszarach wiejskich)	
Cel strategiczny nr 3. Wzrost działalności proinnowacyjnej firm	3.1. Wspieranie zachowań proinnowacyjnych	3.1.1. Promocja działań proinnowacyjnych (m.in. poprzez promocję dobrych praktyk)	POIR oś I, II, III; WRPO oś I
		3.1.2. Wsparcie merytoryczne projektów innowacyjnych ubiegających się dofinansowanie unijne	POIR oś IV; WRPO oś I

Cel strategiczny	Cel szczegółowy	Działanie	Finansowanie
		3.1.3. Promocja idei otwierania firm o charakterze <i>spin out</i> oraz <i>spin off</i>	POIR oś I, II, III; WRPO oś I
	3.2. Propagowanie współpracy biznesu z instytucjami badawczo-rozwojowymi	3.2.1. Informowanie konińskich firm o możliwościach współpracy z instytucjami naukowymi	POIR oś I, II, III, IV; WRPO oś I
3.2.2. Organizacja spotkań pomiędzy przedstawicielami nauki a biznesu		POIR oś I, II, III, IV; WRPO oś I	
3.2.3. Realizacja projektów trójstronnych pomiędzy władzami samorządowymi, strefą gospodarczą a nauką (np.: organizacja konferencji branżowych)		POIR oś I, II, III, IV; WRPO oś I	
	3.3. Budowa infrastruktury proinnowacyjnej	3.3.1. Analiza potrzeb technologicznych przedsiębiorstw konińskich	POIR oś I, II, III, IV; WRPO oś I
3.3.2. Przygotowanie <i>foresightu</i> technologicznego Aglomeracji Konińskiej		POIR oś I, II, III, IV; WRPO oś I	
3.3.3. Wsparcie merytoryczne i finansowe inicjatyw w zakresie rozbudowy potencjału technologicznego OFAK		POIR oś I, II, III, IV; WRPO oś I	
3.3.4. Wsparcie merytoryczne inicjatyw w zakresie tworzenia ośrodków naukowo-badawczych		POIR oś I, II, III, IV; WRPO oś I	
	3.4 Budowa Parku Przemysłowo-Technologicznego wyspecjalizowane go przede wszystkim w zakresie OZE i efektywności energetycznej	3.4.1. Stworzenie planu i harmonogramu utworzenia Parku Przemysłowo-Technologicznego	POIR oś I, II, III, IV; WRPO oś I
3.4.2. Wyznaczenie terenów inwestycyjnych, które mają być przeznaczone pod inwestycje Parku Przemysłowo-Technologicznego		POIR oś I, II, III, IV; WRPO oś I	
3.4.3. Znalezienie partnerów biznesowych i społecznych (m.in. przedsiębiorstwa z branży, ośrodki naukowo-badawcze)		POIR oś I, II, III, IV; WRPO oś I	
3.4.4. Nadanie osobowości prawnej instytucji odpowiedzialnej za realizację i funkcjonowanie Parku Przemysłowo-Technologicznego		POIR oś I, II, III, IV; WRPO oś I	

Cel strategiczny	Cel szczegółowy	Działanie	Finansowanie
		3.4.5. Pozyskanie dofinansowanie ze środków unijnych	POIR oś I, II, III, IV; WRPO oś I
		3.4.6. Wsparcie budowy Parku Przemysłowo-Technologicznego	POIR oś I, II, III, IV; WRPO oś I
Cel strategiczny nr 4. Rozwój obszarów wiejskich	4.1. Tworzenie nowych funkcji obszarów wiejskich	4.1.1. Wsparcie rozwoju sektora usług na terenach rolniczych (m.in. poprzez dofinansowanie projektów z tego zakresu)	PROW (Podstawowe usługi i odnowa wsi na obszarach wiejskich)
		4.1.2. Wsparcie rozwoju usług związanych z pielęgnacją krajobrazu i ochroną środowiska	PROW (Podstawowe usługi i odnowa wsi na obszarach wiejskich)
		4.1.3. Wsparcie działań na rzecz tworzenia terenów zalesionych (np. informowanie o dostępnych środkach unijnych, wsparcie merytoryczne, zamieszczenie informacji na stronie internetowej)	PROW (Inwestycje w rozwój obszarów leśnych i poprawę żywotności lasów; Usługi doradcze, usługi z zakresu zarządzania gospodarstwem i usługi z zakresu zastępstw)

Cel strategiczny	Cel szczegółowy	Działanie	Finansowanie
	4.2. Rozwój turystyki na obszarach wiejskich	4.2.1. Informowanie o dostępności środków unijnych na rozwój agroturystyki	PROW (Podstawowe usługi i odnowa wsi na obszarach wiejskich)
		4.2.2. Działania na rzecz poprawy jakości usług turystycznych oferowanych na obszarach wiejskich (np. organizacja szkoleń)	PROW (Podstawowe usługi i odnowa wsi na obszarach wiejskich)
		4.2.3. Promocja oferty agroturystyki na obszarach wiejskich OFAK (np. reklama w prasie, materiały na stronie internetowej)	PROW (Podstawowe usługi i odnowa wsi na obszarach wiejskich)
		4.2.4. Wsparcie działań mających na celu poprawę stanu dziedzictwa kulturowego i przyrodniczego obszarów wiejskich (np. ochrona pomników przyrody, obiektów kulturowych na obszarach wiejskich)	PROW (Podstawowe usługi i odnowa wsi na obszarach wiejskich)
	4.3. Poprawa konkurencyjności obszarów wiejskich	4.3.1. Analiza potencjału sektora rolno-spożywczego na terytorium Aglomeracji Konińskiej	PROW (Systemy jakości produktów rolnych i środków spożywczych)

Cel strategiczny	Cel szczegółowy	Działanie	Finansowanie
		4.3.2. Wsparcie istniejących i nowopowstających grup producenckich z branży rolno-spożywczej	PROW (Tworzenie grup i organizacji producentów; Rozwój gospodarstw i działalności gospodarczej; Współpraca)
		4.3.3. Wsparcie sektora sadowniczego (m.in. poprzez promocję produktów sadowniczych)	PROW (Rozwój gospodarstw i działalności gospodarczej)
		4.3.4. Promocja przetwórstwa i produktów rolnych OFAK, w szczególności produktów ekologicznych	PROW (Systemy jakości produktów rolnych i środków spożywczych; rolnictwo ekologiczne; Rozwój gospodarstw i działalności gospodarczej)
		4.3.5. Działania mające na celu wzrost świadomości na temat możliwego wsparcia ze strony środków unijnych dla rolnictwa	PROW (Rozwój gospodarstw i działalności gospodarczej)

Cel strategiczny	Cel szczegółowy	Działanie	Finansowanie
		4.3.6. Stworzenie systemu usług doradczych dla przedsiębiorstw gospodarczych i osób prywatnych z obszarów wiejskich	PROW (Transfer wiedzy i działalność informacyjna; usługi doradcze, usługi z zakresu zarządzania; Rozwój gospodarstw i działalności gospodarczej)
		4.3.7. Wsparcie wdrażania nowych technologii w sektorze rolno-spożywczym (m.in. poprzez organizację spotkań)	PROW (Współpraca)
	4.4. Budowanie wysokiej jakości kapitału ludzkiego na obszarach wiejskich	4.4.1. Stworzenie systemu stypendialnego dla młodych osób z obszarów wiejskich	POWER oś I, II; WRPO oś VII, VIII
		4.4.2. Opracowanie systemu kursów i szkoleń skierowanych do osób z obszarów wiejskich pozwalających na zdobycie kompetencji w obszarach rolniczych i pozarolniczych	PROW (Transfer wiedzy i działalność informacyjna; usługi doradcze, usługi z zakresu zarządzania)
		4.4.3. Nacisk na wzrost dostępności sieci internetowej na terenach wiejskich	POPC oś III, WRPO oś II
		4.4.4. Rozwój podstawowych usług lokalnych dla ludności wiejskiej (np. tworzenie obiektów rekreacyjnych i kulturowych)	PROW (Podstawowe usługi i odnowa wsi na obszarach wiejskich)

Cel strategiczny	Cel szczegółowy	Działanie	Finansowanie
Cel strategiczny nr 5. Uczynienie z OFAK popularnego kierunku turystycznego	5.1. Przygotowanie kompleksowych produktów turystycznych	5.1.1. Identyfikacja i analiza obecnych produktów turystycznych	POIŚ oś VI
		5.1.2. Podniesienie jakości i rozpoznawalności obecnych produktów turystycznych (np.: organizacja szkoleń dla osób zatrudnionych w branży turystycznej)	POIŚ oś VI
		5.1.3. Rozwój współpracy pomiędzy podmiotami z branży turystycznej (np.: organizacja cyklicznych spotkań)	POIŚ oś II, III
		5.1.4. Opracowanie nowych produktów turystycznych	POIŚ oś II, VI
	5.2. Promocja oferty turystycznej	5.2.1. Opracowanie Marki Turystycznej Aglomeracji Konińskiej	POIŚ oś II
		5.2.2. Stworzenie strony internetowej promującej ofertę turystyczną Aglomeracji Konińskiej	POIŚ oś II, POPC oś II, III
		5.2.3. Opracowanie materiałów promujących ofertę turystycznej Aglomeracji Konińskiej (np.: ulotki i folderów promocyjnych)	POIŚ oś II, POPC oś II, III
		5.2.4. Opracowanie i realizacja kampanii reklamowej promującej potencjał turystyczny OFAK w prasie i telewizji	POIŚ oś II, POPC oś II, III
		5.2.5. Opracowanie i realizacja kampanii marketingowej skierowanej do mieszkańców OFAK (np.: akcje promocyjne towarzyszące lokalnym imprezom kulturalnym)	POIŚ oś II, POPC oś II, III
		5.2.6. Stworzenie produktów turystycznych nawiązujących do zidentyfikowanych grup docelowych	POIŚ oś II, POPC oś II, III
		5.2.7. Opracowanie modelu identyfikacji wizualnej na poziomie OFAK w zakresie turystyki (np.: znaki turystyczne)	POIŚ oś II, POPC oś II, III
		5.2.8. Stały monitoring ruchu turystycznego	POIŚ oś II, POPC oś II, III
	5.3. Rozwój infrastruktury turystycznej	5.3.1. Analiza potrzeb w zakresie rozwoju infrastruktury turystycznej	POIŚ oś II
		5.3.2. Wsparcie inicjatyw na rzecz rozwoju turystycznego (np.: dofinansowanie projektów mających na celu poprawę atrakcyjności turystycznej OFAK, organizacja spotkań podmiotów z branży turystycznej)	POIŚ oś II
5.3.3. Zwiększenie dostępności atrakcji turystycznych (np.: wyposażenie obszarów turystycznych w obiekty małej architektury, tworzenie nowych szlaków turystycznych, zwiększenie dostępności obiektów turystycznych dla osób niepełnosprawnych, dostosowanie czasu pracy obiektów turystycznych do zapotrzebowania)		POIŚ oś II	
Cel strategiczny nr 6. Rozwój przedsiębiorczości wśród	6.1. Tworzenie spójnego systemu ulg i zachęt dla nowych	6.1.1. Przeanalizowanie wszystkich ulg i zachęt istniejących w poszczególnych gminach Aglomeracji Konińskiej	POIR oś III, WRPO oś I
		6.1.2. Opracowanie jednego, wspólnego systemu ulg i zachęt dla przedsiębiorców	POIR oś III, WRPO oś I

Cel strategiczny	Cel szczegółowy	Działanie	Finansowanie
mieszkańców OFAK	przedsiębiorców	6.1.3. Promocja powstałego systemu ulg i zachęt inwestycyjnych (m.in. poprzez zamieszczenie materiałów na stronie internetowej, w prasie lokalnej, organizacja spotkań)	POIR oś III, WRPO oś I
	6.2. Poprawa dostępu i jakości usług publicznych dla mieszkańców	6.2.1. Analiza potrzeb mieszkańców i możliwości wdrożenia nowych usług w zakresie e-administracji	POPC oś II, III, WRPO oś II
		6.2.2. Stworzenie narzędzi e-administracji umożliwiający obsługę mieszkańców drogą elektroniczną	POPC oś II, III, WRPO oś II
		6.2.3. Wdrożenie i promocja narzędzi e-administracji	POPC oś II, III, WRPO oś II
		6.2.4. Poprawa jakości obsługi poprzez dodatkowe szkolenia dla urzędników	POPC oś II, III, WRPO oś II
	6.3. Promocja postaw przedsiębiorczych	6.3.1. Stworzenie szkoleń i kursów dla osób młodych	PROW (Rozwój gospodarstw i działalności gospodarczej), POWER oś I, II, WRPO oś VI
		6.3.2. Stworzenie szkoleń i kursów dla osób bezrobotnych	PROW (Rozwój gospodarstw i działalności gospodarczej), POWER oś I, II, WRPO oś VI
		6.3.3. Promocja sukcesów osób zakładających własne przedsiębiorstwa (m.in. poprzez zamieszczenie informacji na stronie internetowej)	PROW (Rozwój gospodarstw i działalności gospodarczej), POWER oś I, II, WRPO oś VI
	6.4. Utworzenie instytucji otoczenia biznesu mających za zadanie wspieranie nowych	6.4.1. Utworzenie instytucji otoczenia biznesu oferującej usługi w zakresie przedsiębiorczości (Inkubator Przedsiębiorczości)	PROW (Rozwój gospodarstw i działalności gospodarczej), POWER oś I, II, WRPO oś VI

Cel strategiczny	Cel szczegółowy	Działanie	Finansowanie
	przedsiębiorców	6.4.2. Opracowanie programu działań i zadań utworzonej instytucji otoczenia biznesu	PROW (Rozwój gospodarstw i działalności gospodarczej), POWER oś I, II, WRPO oś VI
		6.4.3. Okresowy monitoring i ewaluacja z działania utworzonej instytucji otoczenia biznesu	PROW (Rozwój gospodarstw i działalności gospodarczej), POWER oś I, II, WRPO oś VI
		6.4.5. Utworzenie centrum technicznego Fab Lab	PROW (Rozwój gospodarstw i działalności gospodarczej), POWER oś I, II, WRPO oś VI
Cel strategiczny nr 7. Rozwój kapitału ludzkiego na terytorium OFAK	7.1. Rewitalizacja obszarów zdegradowanych	7.1.1. Wybór obszarów wymagających rewitalizacji	WRPO oś IX
		7.1.2. Opracowanie programu rewitalizacji	WRPO oś IX
		7.1.3. Realizacja projektów rewitalizacyjnych	WRPO oś IX
		7.1.4. Promocja zrealizowanych projektów rewitalizacyjnych (np.: tablice informacyjne, informacje na stronie internetowej, publikacje elektroniczne)	WRPO oś IX
		7.1.5. Ewaluowanie projektów rewitalizacyjnych oraz monitoring obszarów objętych rewitalizacją	WRPO oś IX
	7.2. Aktywizacja zawodowa osób szczególnie zagrożonych bezrobociem	7.2.1. Promocja idei ekonomii społecznej (np.: organizacja spotkań informacyjnych, publikacja materiałów informacyjnych w lokalnej prasie oraz na stronie internetowej)	WRPO oś VI, VII, IX; POWER oś I, II, IV
		7.2.2. Wsparcie działań w zakresie ekonomii społecznej (np.: dofinansowanie projektów, możliwość preferencyjnego wynajmu lokali, wsparcie merytoryczne w zakresie pozyskiwania środków unijnych)	WRPO oś VI, VII, IX; POWER oś I, II, IV
		7.2.3. Utworzenie programu rozwoju sieci żłobków i przedszkoli	WRPO oś VI, VII, IX; POWER oś I, II, IV

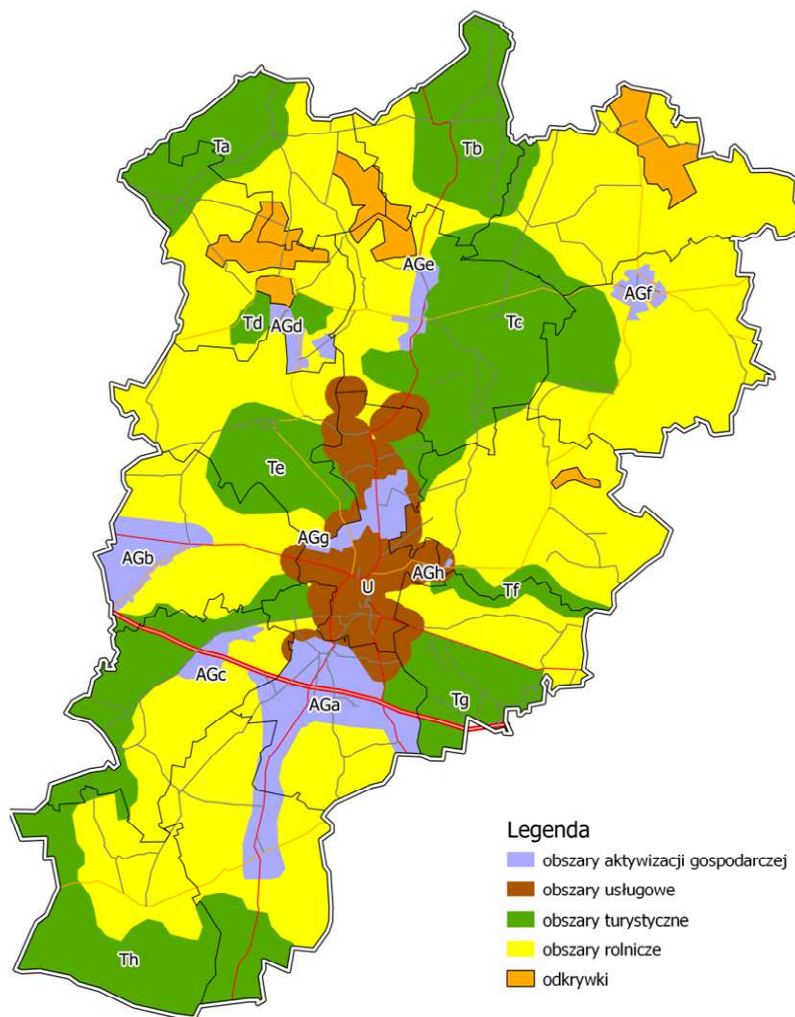
Cel strategiczny	Cel szczegółowy	Działanie	Finansowanie
		7.2.4. Organizacja szkoleń umożliwiających osobom starszym uzupełnienie swoich kwalifikacji zawodowych	WRPO oś VI, VII, IX; POWER oś I, II, IV
		7.2.5. Tworzenie programów staży i praktyk dla osób młodych	WRPO oś VI, VII, IX; POWER oś I, II, IV
		7.2.6. Likwidacja barier uniemożliwiających osobom niepełnosprawnym podjęcie pracy	WRPO oś VI, VII, IX; POWER oś I, II, IV
	7.3. Wzrost jakości systemu edukacji	7.3.1. Wzrost liczby zajęć pozalekcyjnych w szkołach	POWER oś II, III; WRPO oś VIII
		7.3.2. Nacisk na praktyczny wymiar zajęć w szkołach	POWER oś II, III; WRPO oś VIII
		7.3.3. Nacisk na programy mające na celu indywidualizację procesu nauczania	POWER oś II, III; WRPO oś VIII
		7.3.4. Rozwój szkolnictwa zawodowego (np.: dofinansowanie pracowni technicznych)	POWER oś II, III; WRPO oś VIII
	7.4. Wzrost aktywności edukacyjnej osób dorosłych	7.4.1. Analiza rynku pracy mająca na celu stworzenie oferty edukacyjnej dla osób dorosłych	POWER oś II, III; WRPO oś VIII
		7.4.2. Organizacja kursów i szkoleń związanych z przekwalifikowaniem zawodowym	POWER oś II, III; WRPO oś VIII
		7.4.3. Wsparcie istniejących ośrodków oferujących kształcenie ustawiczne	POWER oś II, III; WRPO oś VIII

10 Kierunki rozwoju gospodarczego

W związku ze wskazaniem 8 branż kluczowych dla dynamicznego rozwoju aglomeracji konińskiej, mając na uwadze jej najmocniejsze strony, wyodrębniono następujące obszary o wyspecjalizowanych perspektywach rozwoju:

- Obszary aktywizacji gospodarczej – przyciągnięcie dużego inwestora, przede wszystkim z branży logistycznej, budowlanej, metalowo-maszynowej, meblarskiej, przetwórstwa rolno spożywczego, OZE;
- Obszary usługowe – rozwój działalności sektora MŚP;
- Obszary turystyczne – preferowany rozwój turystyki, ze szczególnym wskazaniem turystyki biznesowej i agroturystyki;
- Obszary rolnicze – nacisk na realizację funkcji rolniczych, rozwój sektora przetwórstwa rolno-spożywczego.

Rysunek 64 Kierunki rozwoju gospodarczego OFAK



Źródło: Opracowanie własne

10.1 Charakterystyka

Obszary wyznaczone ze względu na szczególne uwarunkowania znajdujące się na danym terenie, bez uwzględniania granic administracyjnych jednostek samorządowych. W ramach każdego obszaru wydzielono mniejsze jednostki różniące się od siebie, w związku z czym mogą przyciągać odmienne inwestycje i zapewniać odrębne specjalizacje każdego z nich. W opracowaniu wyznaczono jedynie obszary, w ramach których gminy, przy pomocy utworzonego Centrum Obsługi Inwestora, powinny wskazać konkretne działki. Zadaniem OFAK jest wypełnienie obszarów konkretnymi terenami przeznaczonymi do inwestycji w ramach poszczególnych dziedzin. Część terenów została wyłączona spod zabudowy, m.in. obszary zagrożone powodzią i tereny chronione, jednak są to obszary duże powierzchniowo, wpływające na całą Aglomerację. Obszary wyłączone spod zabudowy lokalnie oddziałujące na sytuację gospodarczą wskazane są w studiach uwarunkowań i kierunków zagospodarowania przestrzennego poszczególnych gmin.

10.1.1 Obszary aktywizacji gospodarczej – AG

Wszystkie obszary aktywizacji gospodarczej wyznaczono z uwzględnieniem zapisów studiów uwarunkowań i kierunków zagospodarowania przestrzennego oraz uwarunkowań przyrodniczych. W założeniu tereny te będą przeznaczone głównie pod zabudowę produkcyjną i przemysłową z dopuszczeniem działalności handlowej i usługowej. W związku z takimi kierunkami zagospodarowania terenu, spod zabudowy wyłączono obszary objęte różnymi formami ochrony przyrody – parki krajobrazowe i Natura 2000. Uwzględniono również tereny zagrożone powodzią, na których również nie dopuszcza się lokalizacji dużych inwestycji. Część terenów aktywizacji gospodarczej obejmuje swoim zasięgiem tereny użytkowane rolniczo. W związku z tym przewiduje się wprowadzanie dodatkowych funkcji na tych obszarach, rozwój przetwórstwa rolno-spożywczego. Nie zakłada się całkowitego odejścia od rolnictwa w kierunku produkcji, przemysłu czy usług, ale dywersyfikację działalności na obszarach wiejskich, wielofunkcyjny rozwój wsi.

AGa, AGb, AGc – są to tereny położone w pobliżu autostrady A2, w bliskiej odległości od węzłów w Żdżarach, Modle i Sługocinie (powiat słupecki). Ponadto przez obszar AGa przebiega droga krajowa nr 25, zapewniająca skomunikowanie regionu w kierunku północ-południe. Wyznaczenie niniejszych obszarów było warunkowane zapisami studiów uwarunkowań i kierunków zagospodarowania przestrzennego gmin Stare Miasto, Rychwał, Golina i Rzgów. W granicach wskazanych terenów znajdują się wyznaczone przez gminy tereny aktywizacji gospodarczej. Istnienie w Starym Mieście Wielkopolskiego Centrum Logistycznego dodatkowo sygnalizuje potrzebę wyznaczenia strefy przyspieszonego rozwoju gospodarczego na tych terenach. Również w Planie Zagospodarowania Przestrzennego Województwa Wielkopolskiego z 2010 r. obszary gmin Rzgów i Stare Miasto wskazano jako strefy rozwoju działalności logistycznej.

AGd – rozszerzony obszar wskazany w Studium uwarunkowań i kierunków zagospodarowania przestrzennego gminy Kleczew jako teren aktywizacji gospodarczej. Obejmuje tereny miasta Kleczew wraz z obszarami zrekultywowanymi po odkrywce Pątnów. W mieście Kleczew rozwinęła się branża budowana, związana z eksploatacją węgla brunatnego. Obszar jest silnie przekształcony przez przemysł wydobywczy. Mają na uwadze tradycje zagospodarowania należy kontynuować kierunek rozwoju przemysłu i przedsiębiorczości. Bliskość Miasta Konin sprawia, że te tereny będą stanowiły obiekt zainteresowania inwestorów.

AGe – fragment gminy Ślesin obejmujący tereny przeznaczone w studium uwarunkowań i kierunków zagospodarowania przestrzennego gminy pod działalność usługowo-produkcyjną, częściowo zabudowany. Przez wskazany teren przebiega droga krajowa nr 25, która zapewnia bardzo dobre połączenie komunikacyjne północ-południe i wygodny dojazd

do autostrady A2. Ponadto sąsiedztwo jeziora Ślesińskiego i Mikorzyńskiego nadaje obszarom aktywizacji gospodarczej dodatkowych walorów krajobrazowych. W Ślesinie odnotowuje się wysoką liczbę zarejestrowanych przedsiębiorstw, co tworzy odpowiedni klimat do inwestycji.

AGf – fragment gminy Sompolno, wyznaczony wokół miasta, który przeznaczony jest w studium uwarunkowań i kierunków zagospodarowania przestrzennego gminy do pełnienia funkcji usługowo-produkcyjnych. Należy również zwrócić uwagę na rozwinięte w gminie sadownictwo, co stwarza warunki do powstania przedsiębiorstw branży przetwórstwa rolno-spożywczego

AGg – fragment miasta Konin obejmujący tereny przeznaczone w studium uwarunkowań i kierunków zagospodarowania przestrzennego gminy pod działalność usługowo-produkcyjną. Są to obszary, które od lat pełnią funkcję terenów przemysłowych i produkcyjnych. W północnej części zlokalizowana była huta aluminium (obecnie Impexmetal), znajduje się tam również odlewnia części maszynowych Fugo-Odlew. W części zachodniej obszaru, znajdującej się po północnej stronie torów kolejowych, zlokalizowane są liczne przedsiębiorstwa produkcyjne, głównie branży budowlanej i metalowo-maszynowej. Zrekułtywowane tereny pokopalniane w środkowej części miasta, powinny zostać przeznaczone pod działalność gospodarczą, ze względu na już rozwinięte duże przedsiębiorstwa. Tereny te mogą stanowić przedmiot zainteresowania inwestora zewnętrznego.

AGh – obszar częściowo przeznaczony w studium uwarunkowań i kierunków zagospodarowania przestrzennego gminy Kramsk pod działalność usługowo-produkcyjną i w części leżący na terytorium miasta Konin. Obecnie na obszarze Konina znajdują się przedsiębiorstwa handlowo-usługowe.

10.1.2 Obszary usługowe – U

U – obecnie najbardziej dynamiczny rozwój usług ma miejsce w Koninie, który jest miastem na prawach powiatu i dawnym miastem wojewódzkim. Miasto jako centrum subregionu konińskiego powinno dalej rozwijać usługi, które są usługami wyższego rzędu dla gmin wiejskich. W związku z sąsiedztwem gminy Stare Miasto, w której rozwój przedsiębiorczości następuje równie dynamicznie, obszar wzmożonego rozwoju usług rozszerzony został o tą gminę. Oprócz włączenia do obszaru usługowego terenów zurbanizowanych miasta Konin i miejscowości Stare Miasto, wyznaczono strefę buforową o zasięgu 1km, w ramach której następować będzie dynamiczny rozwój usług. Strefa ta obejmuje fragmenty gmin sąsiadujących, które znajdują się przy granicy z miastem, a są to gminy Rzgów, Golina, Kazimierz Biskupi, Ślesin, Kramsk i Krzymów. Na tych terenach nie przewiduje się znaczących w skali OFAK terenów wyłączonych spod zabudowy, mogą to być niewielkie obszary wskazane w studiach uwarunkowań i kierunków zagospodarowania przestrzennego gmin.

10.1.3 Obszary turystyczne – T

Zagospodarowanie w kierunku turystycznym przewiduje powstanie usług nieuciążliwych i rozwój turystyki na obszarach wiejskich. Dlatego też dopuszcza się zagospodarowanie na obszarach zagrożonych powodzią, jednak ograniczając się do obiektów małej architektury. Dopuszcza się również zagospodarowanie turystyczne obszarów objętych terenami parku krajobrazowego i Natury 2000, ze względu na ich niewielkie oddziaływanie na środowisko. Na tych obszarach szczególnie korzystny jest rozwój agroturystyki.

Ta – w granicach obszaru znajduje się Powidzki Park Krajobrazowy i obszary Natura 2000. Dodatkowo w gminie Wilczyn zlokalizowany jest skansen, a w gminie Kleczew park archeologiczny. W ramach tych form ochrony przyrody możliwe jest nieingerujące w środowisko zagospodarowanie terenów. Obszar „Ta”, oprócz terenów atrakcyjnych przyrodniczo, obejmuje w znacznej części obszary użytkowane rolniczo i gospodarstwa rolne.

Tb – w granicach obszaru znajduje się Nadgoplański Park Tysiąclecia i obszary Natura 2000. Dodatkowo w Skulsku zlokalizowane jest Sanktuarium Matki Bożej Bolesnej. W ramach wspomnianych form ochrony przyrody możliwe jest nieingerujące w środowisko zagospodarowanie terenów. Obszar „Tb”, oprócz terenów atrakcyjnych przyrodniczo, obejmuje w znacznej części obszary użytkowane rolniczo i gospodarstwa rolne.

Tc – obszar ten obejmuje najbardziej atrakcyjne turystycznie tereny Aglomeracji. Na tych terenach znajduje się najważniejszy obiekt turystyczny Aglomeracji Konińskiej – Sanktuarium Matki Bożej Licheńskiej w Licheniu Starym. W związku z tym dobrze rozwinięta jest baza noclegowa i gastronomiczna, najwięcej turystów w ramach całej aglomeracji przyjeżdża właśnie do Ślesina. Ponadto wyznaczony obszar bogaty jest w walory przyrodnicze – liczne jeziora (Ślesieńskie, Mikorzyńskie, Pątnowskie), które połączone są kanałem umożliwiającym żeglugę śródlądową. Liczne przystanie żeglarskie oraz Wakepark umożliwiają uprawianie sportów wodnych. Obecne na tym obszarze kompleksy leśne i gęsto wytyczone szlaki rowerowe dostarczają wiele możliwości spędzenia wolnego czasu. Ważnym atutem jest również sąsiedztwo dużego ośrodka miejskiego – Konina.

Td – wskazane obszary są to zrehabilitowane w kierunku leśnym i rekreacyjnym tereny pokopalniane. Tak duże obszary niewymagające wykupienia od prywatnych właścicieli i bez konieczności ingerencji w środowisko stanowią duży potencjał dla rozwoju rekreacji.

Te – obszar obejmuje przede wszystkim duży kompleks leśny, w którym znajdują się cztery rezerwy: Bieniszew, Pustelnik, Mielno i Sokółki. Atrakcją turystyczną jest również klasztor w Bieniszewie, w gminie Kazimierz Biskupi. Jezioro Gosławskie dodatkowo uatrakcyjnił wydzielony obszar. Ważnym atutem jest również sąsiedztwo dużego ośrodka miejskiego – Konina i bliskość autostrady A2 zapewniająca dobre skomunikowanie terenu.

Tf – Obszar wyznaczony na podstawie przebiegu rzeki Warty i obecności obszarów chronionych Natura 2000. Obszar „Tf”, oprócz terenów atrakcyjnych przyrodniczo, obejmuje w znacznej części obszary użytkowane rolniczo i gospodarstwa rolne.

Tg – obszar atrakcyjny przyrodniczo ze względu na obecność dużego kompleksu leśnego, w którym znajduje się rezerwat Złota Góra. Obecny na najwyższym wzniesieniu powiatu konińskiego taras widokowy jest elementem podnoszącym atrakcyjność terenu. Obszar odznacza się bardzo korzystnym położeniem – pomiędzy drogami krajowymi nr 72, 92 i autostradą A2. Umożliwia to jego znakomite skomunikowanie, a sąsiedztwo Konina jest dodatkowym atutem.

Th – w granicach obszaru znajduje się w północnej części Nadwarciański Park Krajobrazowy i obszary Natura 2000. W części północnej obszar obejmuje również dolinę Warty, a w południowej pokryty jest dużymi kompleksami leśnymi, a Ośrodek Edukacji Leśnej w Grodźcu dodatkowo uatrakcyjnił te obszary. Obszar „Th”, oprócz terenów atrakcyjnych przyrodniczo, obejmuje w znacznej części obszary użytkowane rolniczo i gospodarstwa rolne.

10.1.4 Obszary rolnicze – R

R – obszary użytkowane rolniczo zajmują największą część aglomeracji. Mimo niezbyt korzystnych warunków glebowych rolnictwo jest głównym źródłem utrzymania ludności

zamieszkującej obszary wiejskie. Nie wprowadzano nowych terenów przeznaczonych pod uprawy, zakłada się kontynuację obecnego zagospodarowania. Na szczególną uwagę zasługuje obszar gminy Sompolno, w którym rozwinęło się sadownictwo. Stało się ono specjalizacją północno-wschodnich terenów OFAK. Dopuszcza się użytkowanie rolnicze terenów zagrożonych powodzią oraz obszarów chronionych – parków krajobrazowych i obszarów Natura 2000.

10.2 Zestawienie

W każdej z gmin aglomeracji wyróżnić można dominujące funkcje gospodarcze. Wskazane obszary często obejmują swym zasięgiem kilka gmin. W związku z tym część gmin posiadać powinna wąską specjalizację, w części natomiast wskazany jest rozwój różnorodnych branż i funkcji. W poniższej tabeli, na podstawie mapy zestawiono główne kierunki rozwoju gospodarczego poszczególnych jednostek.

Tabela 7 Główne kierunki rozwoju gospodarczego poszczególnych gmin w ramach wyznaczonych obszarów

Funkcje gospodarcze	Gmina														
	Skulsk	Wierzbinek	Wilczyn	Kleczew	Ślesin	Sompolno	Kazimierz Biskupi	Kramsk	Golina	Krzymów	Rzgów	Stare Miasto	Grodzicz	Rychwał	Konin
<u>logistyka</u>									AGb		AGa, AGc	AGa		AGa	
<u>branża budowlana</u>					AGe			AGh			AGa,	AGa		AGa	AGg, AGh
<u>branża metalowo- maszynowa</u>				AGd											AGg
<u>branża meblarska</u>					AGe	AGf			AGb		AGa,	AGa		AGa	
<u>przetwórstwo rolno-spożywcze</u>	R	R	R	R	R	AGf	R	R	AGb	R	R	R	R	AGa	
<u>OZE</u>				AGd	AGe	AGf		AGh	AGb		AGc AGa	AGa		AGa	AGg AGh
<u>turystyka biznesowa</u>		Tc		Td	Tc	Tc	Te	Tf	Te	Tg Tf	Th	Tg	Th	Th	
agroturystyka	Tb	Tb, Tc	Ta	Ta		Tc					Th		Th	Th	
<u>rewitalizacja</u>				AGd								U			U
usługi							U					U			U
odkrywki	O	O	O	O	O			O							

Źródło: Opracowanie własne

Wykaz skrótów:

AG (a, b, c, d, e, f, g, h) – Tereny aktywizacji gospodarczej

U – Tereny usługowe

T (a, b, c, d, e, f, g, h) – Tereny turystyczne

R – Tereny rolnicze

O – odkrywki

Każda gmina w ramach opracowanego studium uwarunkowań i kierunków zagospodarowania przestrzennego wskazała obszary, przeznaczone na inwestycje celu publicznego. Tereny te mają charakter lokalny i oddziałują na sytuację gospodarczą jedynie w ramach poszczególnych gmin, bez oddziaływania na całą Aglomerację. W przypadku realizacji dużych inwestycji, znaczących dla rozwoju OFAK, zaleca się współpracę między gminami w tym zakresie. Powołane stowarzyszenie gmin lub związek międzygminny odpowiadałoby za koordynację tych działań. Konsultowane inwestycje przede wszystkim powinny mieć zasięg ponadlokalny.

11 Program promocji terenów inwestycyjnych

Promocja terenów inwestycyjnych jest procesem złożonym, wymagającym wcześniejszego zaplanowania i przygotowania. Przede wszystkim należy określić cel kampanii promocyjnej, czyli co chcemy osiągnąć za jej pomocą. Niezbędna jest również identyfikacja grup docelowych, a więc odpowiedź na pytanie do kogo kampania jest skierowana. Skuteczna promocja powinna wyróżniać OFAK spośród innych obszarów, które również zainteresowane są pozyskaniem inwestora zewnętrznego. Działania promocyjne powinny być wspierane przez opracowaną markę gospodarczą oraz oryginalną identyfikację wizualną. Natomiast posłużenie się odpowiednimi narzędziami zapewni dotarcie do jak największej liczby odbiorców, w szczególności przedstawicieli grup docelowych.

11.1 Cel działań promocyjnych

Celem promocji terenów inwestycyjnych jest przyciągnięcie inwestora i przedsiębiorcy na obszar Aglomeracji Konińskiej. Celem pośrednim jest budowanie rozpoznawalnej w skali krajowej marki OFAK.

Osiągnięciu wyznaczonego celu, posłużą odpowiednie narzędzia skierowane do wybranych grup odbiorców. Działania promocyjne, oprócz prezentacji oferty inwestycyjnej, powinny podkreślać walory OFAK, które mogą przyczynić się do lokalizacji inwestycji właśnie na obszarze Aglomeracji. Najważniejszymi atutami obszaru są:

- Korzystne położenie komunikacyjne – autostrada A2, przecięcie dróg krajowych
- Położenie w bliskiej odległości do największych miast Polski – Poznania, Warszawy i Łodzi
- Dużo różnorodnych terenów inwestycyjnych, oferujących możliwość wyboru tego najbardziej odpowiadającego potrzebom
- Duża powierzchnia obszarów pokopalnianych – wiele możliwości wykorzystania
- Obecność dużych przedsiębiorstw – KBW Konin, dawna Huta Aluminium, ZE PAK Konin
- Liczne obszary przyrodnicze podnoszące atrakcyjność turystyczną aglomeracji – jeziora, lasy, obszary chronione

W zależności od branży, do której kierowana jest oferta, można wskazać na przyszłe korzyści wynikające z obecności na terenie OFAK przedsiębiorstw danej branży i tradycji przemysłowych z nią związanych.

11.2 Grupy docelowe

Grupy docelowe działań promocyjnych można podzielić na grupy bezpośrednie i pośrednie. Adresatami bezpośrednimi są osoby i instytucje, które są lub potencjalnie mogą być zainteresowane pozyskaniem terenów inwestycyjnych. Z kolei grupy pośrednie są to wszyscy, którzy będą odbiorcami kampanii.

Bezpośrednie grupy docelowe:

- Inwestorzy polscy aktywnie poszukujący miejsca do inwestycji
- Inwestorzy zagraniczni aktywnie poszukujący miejsca do inwestycji
- Przedsiębiorcy polscy o potencjale inwestycyjnym
- Przedsiębiorcy zagraniczni o potencjale inwestycyjnym
- Przedstawiciele kadry zarządzającej

Pośrednie grupy docelowe:

- Mieszkańcy OFAK
- Mieszkańcy województwa wielkopolskiego
- Przedsiębiorstwa funkcjonujące na terenie OFAK
- Media
- Instytucje otoczenia biznesu istotne z punktu widzenia realizowanej kampanii (WPHI, ARR i in.)

W związku z dostrzeganiem największego potencjału inwestycyjnego w **branżach priorytetowych**, to właśnie do przedstawicieli tych branż powinny być skierowane najbardziej zintensyfikowane działania:

- Logistyczna
- Budowlana
- Metalowo-maszynowa
- Meblarska
- Przetwórstwa rolno-spożywczego
- OZE
- Turystyka biznesowa
- Rewitalizacja

11.3 Stworzenie marki i identyfikacji wizualnej

Odpowiednia promocja powinna posiadać rozpoznawalne hasło i logo, które jednoznacznie będą kojarzyć się z obszarem Aglomeracji Konińskiej. Identyfikacja wizualna zawiera takie elementy, jak unikalna paleta barw, logotyp oraz typografia. Wskazane elementy, zastosowane w wybranych narzędziach promocji, będą stanowić rys identyfikacyjny OFAK. Powinny charakteryzować się prostotą i intuicyjnością oraz być akcentowane w kanałach dystrybucji.

11.4 Narzędzia/Kanały

W celu dotarcia do jak najszerszej grupy odbiorców, w szczególności do zainteresowanych pozyskaniem terenów inwestycyjnych, należy skorzystać z różnorodnych form promocji. Należy wyróżnić przede wszystkim takie narzędzia, jak:

- Folder inwestycyjny
- Film promocyjny
- Kampania internetowa
- Promocja prasowa
- Udział w targach
- Gadżety promocyjne

Każda z tych form promocji trafia do innych odbiorców i odznacza się odmiennymi cechami i sposobem promocji. Poniżej przedstawiono krótką charakterystykę poszczególnych narzędzi promocji.

11.4.1 Folder inwestycyjny

Folder inwestycyjny jest narzędziem udostępnianym zainteresowanym osobom na targach i konferencjach branżowych, w budynkach administracji publicznej w całym OFAK oraz w organizacjach wspierających rozwój gospodarczy, zarówno o zasięgu lokalnym, regionalnym oraz krajowym. Powinien on przede wszystkim zawierać najważniejsze

informacje na temat OFAK, a także informacje o terenach inwestycyjnych (m.in.: lokalizację, wielkość oraz uzbrojenie). Dodatkowo powinna się w nim znaleźć informacja o dostępnych ulgach i zachętach inwestycyjnych oferowanych przez władze samorządowe. Inwestor powinien znaleźć w folderze informacje o jednostce, z którą można się skontaktować w przypadku chęci zainwestowania w OFAK. W celu urozmaicenia folderu wskazane jest dodanie wizualizacji inwestycji na terenach inwestycyjnych lub zamieszczenie przykładu success story. Grafika folderu powinna zostać zaprojektowana w oparciu o wcześniej przygotowaną identyfikację wizualną.

11.4.2 Film promocyjny

Film ma na celu multimedialną prezentację OFAK i jego terenów inwestycyjnych. Film ten można przedstawić na targach lub zamieścić na stronie internetowej. Szacowana długość filmu powinna wynieść od 45 sekund do 4 minut. Niezwykle istotna jest forma takiego spotu. Najlepiej jest powierzyć jego wykonanie specjalistycznej firmie marketingowej, zajmującej się promocją samorządów.

11.4.3 Kampania internetowa

Promocji terenów inwestycyjnych OFAK sprzyjać będzie zamieszczenie oferty na specjalnie stworzonej do tego celu stronie internetowej. Na stronie internetowej powinna być zamieszczona charakterystyka lokalnej gospodarki (m.in.: najważniejsze przedsiębiorstwa, najwięksi inwestorzy, instytucje edukacyjne, IOB, rynek pracy), najważniejsze zalety regionu, opis terenów inwestycyjnych oraz success story. Strona ta powinna być powiązana ze stronami jednostek samorządu terytorialnego wchodzącego w skład Aglomeracji Konińskiej. Na wspomnianych stronach należy stworzyć oddzielną zakładkę poświęconą OFAK i terenom inwestycyjnym. Czytelny i intuicyjny odnośnik powinien znajdować się w widocznym miejscu. Ponadto kampania internetowa obejmowałaby również zamieszczenie reklamy banerowej na stronach internetowych lokalnych instytucji otoczenia biznesu i instytucji rozwoju działających na skalę wojewódzką.

11.4.4 Promocja prasowa

Promocja prasowa powinna opierać się na artykułach pojawiających się w następujących miejscach:

- Ogólnotematyczna prasa regionalna np.: Głos Wielkopolski
- Prasa krajowa podnosząca tematykę finansową i ekonomiczną np.: „Puls Biznesu”, „Dziennik Gazeta Prawna”, „Forbes”
- Krajowa lub zagraniczna prasa branżowa, w ramach wskazanych branż priorytetowych np.: „Nowy przemysł”, „Przemysł Spożywczy”, „Przegląd budowlany”.

Promocja w prasie może mieć zarówno charakter artykułu sponsorowanego, jak i reklamy.

11.4.5 Udział w targach, konferencjach i spotkaniach branżowych

Uczestnictwo w targach, konferencjach i spotkaniach branżowych jest uznawane jako jeden z najlepszych sposobów dotarcia do inwestora, zarówno tego potencjalnego, jak i tego szukającego już miejsca do inwestycji. Wszystkie ww. wydarzenia umożliwiają nawiązanie bezpośredniej, osobistej znajomości z przedstawicielami biznesu. Pozwalają na zbudowanie większego zainteresowania oraz zaufania, a także poznanie potrzeb i preferencji potencjalnych inwestorów. Przedmiotem uczestnictwa powinny być nie tylko wydarzenia o zasięgu krajowym, ale również międzynarodowym. Udział w nich umożliwia dotarcie do wąskiej grupy inwestorów i nawiązanie kontaktów biznesowych, które mogą owocować w przyszłości. Udział w targach może mieć dwojaki charakter, jak wystawca lub też jako gość. Wybór formy uczestnictwa powinien być uzależniony od kategorii targów, a także

kosztów. W przypadku decyzji o uczestnictwie, jako wystawca, należy duży nacisk położyć na projekt i zabudowę stoiska targowego, czym powinna zająć się profesjonalna firma.

W ramach wyznaczonych branż priorytetowych wskazano targi branżowe, w których zalecany jest udział przedstawicieli OFAK odpowiedzialnych za promocję inwestycyjną. Są to zarówno targi krajowe jak i zagraniczne. Uczestnictwo w targach umożliwi bezpośrednio dotarcie do inwestora i zainteresowanie go swoją ofertą. Wysoka specjalizacja firm biorących udział w takich targach pozwala na dotarcie do wąskiej grupy odbiorców, w ramach branż priorytetowych.

Tabela 8 Polskie i zagraniczne targi branżowe

Branża	Targi polskie	Targi zagraniczne
Logistyczna	<ul style="list-style-type: none"> Targi Innowacji dla Transportu, Logistyki i Infrastruktury „TRANSPORTInnovation”, Sosnowiec Międzynarodowe Targi Transportu i Logistyki Trans Poland, Warszawa 	<ul style="list-style-type: none"> CeMAT, Hannover (Niemcy) Targi Transportu Międzynarodowego i Logistyki TRANSFAIRLOG, Hamburg (Niemcy) Międzynarodowe Targi LogiMAT, Stuttgart (Niemcy)
Budowlana	<ul style="list-style-type: none"> Targi Budowlane MUREXPO, Warszawa Targi Budownictwa Interbud, Łódź Międzynarodowe Targi Budownictwa i Architektury Budma, Poznań Międzynarodowe targi budowlane i wnętrzniarskie „Warsaw Build”, Warszawa Międzynarodowe Targi Maszyn Budowlanych, Pojazdów i Sprzętu Specjalistycznego INTERMASZ, Poznań 	<ul style="list-style-type: none"> Międzynarodowe targi budowlane FOR ARCH, Praga (Czechy) Międzynarodowe targi budowlane i wyposażenia wnętrz BAUEN & WOHNEN, Salzburg (Austria) Międzynarodowe targi budownictwa i technologii budowlanych BAUTEC, Berlin (Niemcy)
Metalowo-maszynowa	<ul style="list-style-type: none"> Salon Metalurgii, Hutnictwa, Odlewnictwa i Przemysłu Metalowego METALFORUM, Poznań Międzynarodowe Targi Obrabiarek, Narzędzi i Technologii Obróbki TOOLEX, Sosnowiec Targi Obróbki Metali, Obrabiarek i Narzędzi STOM-TOOL, Kielce 	<ul style="list-style-type: none"> Targi przemysłu metalowo-maszynowego EMO, Hannover (Niemcy) Międzynarodowe targi narzędzi i mocowań INTERTOOL KIEV, Kijów (Ukraina) Międzynarodowe targi technologii, innowacji i automatyki w przemyśle HANNOVER MESSE, Hanower (Niemcy)
Meblarska	<ul style="list-style-type: none"> Targi maszyn i narzędzi do obróbki drewna DREMA, Poznań Targi Maszyn i Narzędzi do Obróbki Drewna DREMASILESIA, Chorzów Targi Rolne AGROTECHNIKA, Bratoszewice 	<ul style="list-style-type: none"> Międzynarodowe targi mebli i akcesoriów MTKT, Kijów (Ukraina) Międzynarodowe targi mebli i wyposażenia wnętrz IMM COLOGNE, Kolonia (Niemcy)

Przetwórstwa rolno-spożywczego	<ul style="list-style-type: none"> • Międzynarodowe Targi Mechanizacji Rolnictwa POLAGRA PREMIERY, Poznań • Międzynarodowe Targi Rolno-Przemysłowe AGRO-TECH, Mininkowo • Międzynarodowe Targi Technologii Spożywczych Polagra-Tech, Poznań • Targi Naturalnej Żywności NATURA FOOD, Łódź 	<ul style="list-style-type: none"> • Targach Rolno-Spożywczych AGROTEC, Ankara (Turcja) • Targi rolno-spożywcze Grüne Woche, Berlin (Niemcy)
OZE	<ul style="list-style-type: none"> • Międzynarodowe Targi Energii Odnawialnej Green POWER, Poznań • Łódzkie Targi Energetyczne, Łódź • Targi ELEKTROTECHNIKA, Warszawa • Forum Technologii w Energetyce – Spalanie Biomasy, Bełchatów • Międzynarodowe Targi Energii Odnawialnej i Efektywności Energetycznej RENEXPO, Warszawa • Międzynarodowe Targi Ochrony Środowiska POLEKO, Poznań • Targi Odnawialnych Źródeł Energii ENEX - Nowa Energia, Kielce 	<ul style="list-style-type: none"> • Międzynarodowe targi budownictwa i technologii energooszczędnych BAUEN & ENERGIE, Wiedeń (Austria) • Międzynarodowe targi energetyczno-przemysłowe ENERGY-SUPPLIES. INDUSTRY EQUIPMENT, Kaliningrad (Rosja) • Międzynarodowe targi technologii odnawialnych EXPORNEVEENERGY, Bukareszt (Rumunia)
Turystyka biznesowa	<ul style="list-style-type: none"> • Targi regionów i produktów turystycznych Tour Salon, Poznań • Międzynarodowe Targi Turystyczne - TT Warsaw, Warszawa • Międzynarodowe Targi Turystyczne, Wrocław 	<ul style="list-style-type: none"> • Targi turystyki biznesowej EIBTM, Barcelona (Hiszpania) • Targi turystyki biznesowej CONFEX, Londyn (Wielka Brytania) • Targi turystyki biznesowej IMEX, Frankfurt (Niemcy)
Rewitalizacja	<ul style="list-style-type: none"> • Forum Transferu Nowych Technologii, Innowacji i Rewitalizacji w Przemśle SilesiaINNOWACJE, Sosnowiec • Międzynarodowa Konferencja Innowacyjne Rozwiązania Rewitalizacji Terenów Zdegradowanych, Ustroń 	

Źródło: Opracowanie własne

11.4.6 Organizacja targów, konferencji i spotkań branżowych

Dodatkową formą promocji może być organizacja targów, konferencji i spotkań branżowych na terenie OFAK. W takim przypadku Aglomeracja Konińska i jednostki samorządowe ją tworzącą powinni wystąpić jako organizatorzy lub współorganizatorzy danego wydarzenia. Taka promocja pozwala budować markę regionu, jako wyspecjalizowanego i profesjonalnego partnera dla poszczególnych branż gospodarczych. Ułatwia to przyciągnięcie inwestora o określonym profilu, a tym samym konsekwentne rozwijanie lokalnej gospodarki w określonym kierunku.

Na szczególną uwagę zasługują targi w zakresie rewitalizacji, których w Polsce jest bardzo niewiele. Stwarza to możliwość promocji OFAK poprzez organizację takich targów.

Należałoby najpierw zapewnić miejsce, w którym mogłyby się odbywać takie targi. W przypadku braku dostępnych obiektów, targi mogą być wypromowane w ramach regionu, na mniejszą skalę. W związku z doświadczeniem Aglomeracji w kwestii rekultywacji i rewitalizacji, OFAK mógłby budować na tym swoją markę.

Targi i konferencje branżowe niosą ze sobą również możliwość promocji poprzez ich sponsorowanie. Sponsorować można całe wydarzenie, co najczęściej wiąże się z dużymi kosztami, albo być jednym ze sponsorów. Wtedy logo marki gospodarczej OFAK pojawiałoby się na wygłaszanych prezentacjach i materiałach informacyjnych. Niezbędnym elementem powodzeniem takich targów jest ich cykliczność – powinny być organizowane w każdym roku.

11.4.7 Spotkania bezpośrednie

Spotkania z potencjalnymi inwestorami i przedsiębiorstwami ze wskazanych branż pozwolą na bezpośredni kontakt i przedstawienie oferty inwestycyjnej bez pośredników. To narzędzie polega na sporządzeniu listy inwestorów, którzy szukają miejsca do inwestycji lub mogą szukać w najbliższej przyszłości. Następnym krokiem jest umawianie spotkań z inwestorami – zapraszając do Aglomeracji lub też odwiedzając dane przedsiębiorstwo w jego siedzibie.

11.4.8 Gadżety promocyjne

Kolejnym istotnym elementem kampanii są gadżety promocyjne. Mogą przybierać postać kalendarzy, smyczy, długopisów itp. Widoczne na nich będzie logo gospodarcze OFAK i znajdzie się odniesienie do strony internetowej zawierającej ofertę terenów inwestycyjnych. Takie gadżety powinny być rozdawane podczas osobistych spotkań z potencjalnymi inwestorami lub multiplikatorami informacji (media) np.: na targach i konferencjach, w których uczestniczą potencjalni inwestorzy. Zachęci to inwestora do zapoznania się z ofertą oraz pozwoli na długo trwałe zakorzenienie się w pamięci marki OFAK.

11.5 Odbiorcy vs. narzędzia

Poszczególne narzędzia nie są skierowane do wszystkich grup docelowych. Przykładowo przedsiębiorca, który nie jest w danej chwili zainteresowany rozszerzeniem działalności i nowymi inwestycjami, będzie mniej skłonny do poszukiwania terenów inwestycyjnych poprzez odwiedzanie stron internetowych czy uczestnictwo w targach.

Tabela 9. Zależność wykorzystanych narzędzi od grupy do której skierowana jest promocja terenów inwestycyjnych

Narzędzia	Grupa docelowa				
	Inwestorzy polscy	Inwestorzy zagraniczni	Przedsiębiorcy polscy o potencjale inwestycyjnym	Przedsiębiorcy zagraniczni o potencjale inwestycyjnym	Przedstawiciele kadry zarządzającej
Folder inwestycyjny	✓	✓	✓	✓	✓
Film promocyjny	✓	✓	✓	✓	
Kampania internetowa	✓	✓			

Promocja prasowa	✓	✓	✓	✓	✓
Udział w targach, konferencjach i spotkaniach branżowych			✓	✓	✓
Organizacja targów, konferencji i spotkań branżowych	✓	✓	✓	✓	✓
Spotkania bezpośrednie	✓	✓	✓	✓	
Gadżety promocyjne	✓	✓	✓	✓	✓

Źródło: Opracowanie własne

12 Konsultacje społeczne

Sporządzenie *Studium* wymagało przeprowadzenia konsultacji społecznych. Konsultacje są niezbędnym elementem tworzenia dokumentów strategicznych, ponieważ pozwalają na uspołecznienie całego procesu, dostosowanie dokumentu do lokalnych uwarunkowań. *Studium* było konsultowane podczas całego procesu tworzenia – zarówno części analitycznej jak i diagnostycznej. Dialog społeczny obejmował:

- konsultacje z Aglomeracyjnym Konwentem Samorządowym, w skład którego wchodził: Starosta Koniński, Prezydent Miasta Konina oraz burmistrzowie i wójtowie pozostałych gmin Aglomeracji,
- konsultacje ze Stałym Społecznym Zespołem Konsultacyjnym, w skład którego wchodził przedstawiciele starostwa powiatowego, poszczególnych gmin i instytucji pozarządowych (agencje rozwoju, stowarzyszenia, towarzystwa),
- spotkania warsztatowe na etapie tworzenia dokumentu z przedstawicielami partnerów projektu,
- konsultacje społeczne wśród partnerów społeczno-gospodarczych – łącznie 61 osób.

W ramach konsultacji społecznych dyskusji poddano wstępny zestaw celów i kierunków rozwojowych OFAK. W spotkaniu, które odbyło się w starostwie powiatowym wzięło udział 31 przedstawicieli samorządów OFAK, instytucji wspierających i zrzeszających przedsiębiorców (m.in. Konińska Izba Gospodarcza, LGD Stowarzyszenie „Solidarni w Partnerstwie”), czy kluczowych podmiotów gospodarczych regionu (m.in. ZE PAK SA, Chemat Sp. z o.o.). Prezentacja prac nad *Studium* polegała na wygłoszeniu prezentacji i prowadzeniu dyskusji z uczestnikami. Podczas spotkań zgłaszane były różne uwagi, dotyczące prezentowanych etapów prac, wszystkie zostały wzięte pod uwagę w końcowym opracowaniu. Rozwiązaniami, uwzględnionymi po sugestii uczestników konsultacji, było m.in. wzmocnienie roli lotniska w Kazimierzu Biskupim czy wskazanie dodatkowych kierunków rozwoju aglomeracji.

Innym sposobem pozyskania informacji od mieszkańców i przedsiębiorców Aglomeracji konińskiej było zamieszczenie ankiety na stronie internetowej starostwa powiatowego. Ankieta miała być wskazówką w wyznaczeniu ostatecznych celów rozwoju gospodarczego i wskazaniu terenów wymagających rewitalizacji. Prace nad *Studium* uzupełniły również rozmowy z przedsiębiorcami, przede wszystkim z najważniejszym w regionie ZE PAK SA. Rozmowy wpłynęły m.in. na wskazanie odnawialnych źródeł energii jako branży przyszłości w OFAK.

Ostatnim etapem konsultacji społecznych była ankieta wśród mieszkańców (taka jak zamieszczona na stronie internetowej). Badaniu ankietowemu poddano 30 mieszkańców OFAK – zarówno miasta Konin jak i powiatu konińskiego. Wskazane cele spotkały się z pozytywnym odbiorem wśród mieszkańców. Najczęściej wskazywali na słuszność założonych działań, jednak zwracali uwagę na konieczność realizacji tych celów. Celem, którego istotność w kontekście rozwoju gospodarczego oceniono najwyżej jest Cel strategiczny 6 *Rozwój przedsiębiorczości wśród mieszkańców OFAK*, a najniżej Cel strategiczny 3 *Wzrost działalności proinnowacyjnej firm*. Wskazywano również duże znaczenie rozwoju turystyki i możliwość konkurowania OFAK w tej dziedzinie z Pojezierzem Mazurskim. W kwestii rewitalizacji obszarów zdegradowanych proponowano zagospodarowanie terenów pokopalnianych w celach turystycznych i rekreacyjnych oraz wykorzystanie pustostanów z obszaru Konina. Wszystkie sugestie mieszkańców znajdują odzwierciedlenie w wyznaczonych w *Studium* celach strategicznych, szczegółowych i działaniach.

Badania społeczne na szeroką skalę zostały przeprowadzone na początku 2014 r. i opisane w raporcie *Diagnoza i badania społeczne Obszaru Funkcjonalnego Aglomeracji Konińskiej*. Obejmowały one wywiady kwestionariuszowe wśród mieszkańców Konina i powiatu konińskiego, badanie internetowe wśród przedstawicieli organizacji pozarządowych, wywiady grupowe z lokalnymi liderami, przedsiębiorcami i mieszkańcami oraz wywiady pogłębione z ekspertami, lokalnymi liderami opinii, pracodawcami, przedstawicielami NGO i władz samorządowych. Wyniki badania posłużyły również do prac na *Studium*. Pozwoliły przede wszystkim na identyfikację problemów niemożliwych do wykrycia jedynie na podstawie analiz wchodzących w skład niniejszego opracowania.

13 Monitoring i ewaluacja

Monitoring stanowią działania obejmujące zebranie informacji i systematyczne sprawdzanie, czy realizacja danego projektu przebiega zgodnie z planem i czy założone na wstępie rezultaty są osiąmane. Polega na stałym zbieraniu i analizie danych ilościowych i jakościowych. Monitoring jest wykonywany w trakcie realizacji projektu, pozwala na wykrycie pojawiających się błędów i ich eliminację. W związku z tym zapewnia on odpowiednią jakość przedsięwzięcia i jednocześnie stanowi niezbędny materiał do stworzenia obiektywnej użytecznej ewaluacji projektu.

Ewaluacja wykonywana jest okresowo, ma na celu ocenę całego projektu lub jego wybranego etapu. Są to badania, pozwalające na określenie jakości i stopnia, w jakim projekt został zrealizowany w odniesieniu do wcześniej przyjętych kryteriów. Ewaluacja pomaga w planowaniu kolejnych działań, dostarcza informacji na temat elementów wymagających usprawnienia i sposobu w jaki to zrobić. Jednym słowem polega na ocenie efektywności, skuteczności i oddziaływania projektu w zakresie celów założonych na początku. Istnieją trzy rodzaje ewaluacji: *ex-ante* (przed rozpoczęciem projektu), *mid-term* (podczas realizacji projektu) i *ex-post* (po zakończeniu projektu).

Do monitoringu projektu posłużą wskazane w dalszej części opracowania wskaźniki, które pozwolą ocenić czy realizacja założonych celów strategicznych przebiega zgodnie z założeniami. Ewaluacja będzie miała za zadanie ocenę skuteczności wskazanych działań. Analizie zostanie poddana efektywność alokacji zasobów, skuteczność realizacji strategii rozwoju gospodarczego i promocji oferty inwestycyjnej, trafność założonych celów w odniesieniu do problemów i potrzeb gospodarczych aglomeracji, trwałość efektów podjętych działań oraz wpływ zrealizowanych celów na sytuację gospodarczą Aglomeracji Konińskiej i innych obszarów.

W przypadku identyfikacji podczas monitoringu znaczących problemów i otrzymania negatywnych wskaźników konieczne będzie podjęcie działań, które obejmować mogą nawet zmiany w *Studium rozwoju gospodarczego*.

Należy zaznaczyć, że działania związane z monitoringiem i ewaluacją mają dotyczyć analizy sytuacji gospodarczej w Aglomeracji Konińskiej ogółem. Możliwe jest przeprowadzenie działań w podziale na poszczególne jednostki, jednak powinno mieć to charakter uzupełniający, nie stanowić głównego przedmiotu prac.

Monitoring realizacji *Studium* umożliwią wskaźniki, sformułowane na podstawie przeprowadzonej analizy oraz *Diagnozy i badań społecznych Obszaru Funkcjonalnego Aglomeracji Konińskiej*, a zdefiniowane w tej części opracowania. Poprawnie skonstruowany system wskaźników skutkuje wysoką efektywnością monitoringu. Każdemu celowi strategicznemu przyporządkowano kilka wskaźników, których wartość będzie źródłem informacji o skuteczności wskazanych działań. Wskaźniki są możliwe do weryfikacji przez władze samorządowe z wykorzystaniem danych pochodzących przede wszystkim z Centrum Obsługi Inwestora, które odpowiedzialne będzie za ich gromadzenie i udostępnianie. Duże znaczenie mają również wskaźniki bazujące na danych możliwych do uzyskania z GUS, które mówią o ogólnej sytuacji OFAK. W celu określenia zmian, jakie zaszły we wskazanym okresie czasu nie wystarczą jedynie wartości wskaźników określające bieżącą sytuację – należy porównać je z wartościami wyjściowymi. Należy ponownie zwrócić uwagę na to, że wszystkie wskaźniki odnoszą się do sytuacji w całym OFAK, a nie w poszczególnych gminach. Monitorowaniu podlega aglomeracja ogółem, ponieważ zadaniem niniejszego

opracowania jest wskazanie kierunków rozwoju gospodarczego, mających poprawić sytuację w OFAK jako jednym organizmie, spójnym funkcjonalnie.

W celu ułatwienia monitoringu wykonania *Studium* celowe jest wskazanie jednostek odpowiedzialnych za gromadzenie i analizę danych. W proces ten powinny być zaangażowane przede wszystkim podmioty publiczne, ale również organizacja pozarządowe i sektor edukacji. Założenie Komitetu Monitorującego, który jest uważany za podstawową strukturę organizacyjną, usprawniłoby pracę i uczyniłoby zakres obowiązków. Komitet byłby odpowiedzialny za analizę wartości wskaźników i przygotowywanie okresowych raportów zawierających stan realizacji założonych celów strategicznych. W skład Komitetu wejdą:

- Starosta powiatowy bądź wyznaczony przez niego pełnomocnik,
- Prezydent Miasta Konina bądź wyznaczony przez niego pełnomocnik,
- Przedstawiciel COI,
- Przedstawiciele uczelni wyższych,
- Eksperti zewnętrzni,
- Osoba reprezentująca organizacje pozarządowe.

System ewaluacji powinien być zintegrowany z systemem monitoringu. Odpowiednie skonstruowanie wskaźników i ich ciągły monitoring przyczynią się do prawidłowej realizacji strategii i konieczności ciągłego podejmowania wskazanych działań. Poniższa tabela zawiera cele strategiczne, szczegółowe oraz zestaw wskaźników – produktu oraz efektywności, wraz z wartościami bazowymi i docelowymi. Wartości docelowe powinny zostać osiągnięte do 2020 r.

Cel strategiczny	Cel szczegółowy	Wskaźniki produktu	Wskaźniki efektywności	Wartość bazowa dla 2013 r.	Wartość docelowa dla 2020 r.
Cel strategiczny nr 1. Stworzenie w OFAK korzystnych warunków inwestycyjnych	1.1. Promocja gospodarza Aglomeracji Konińskiej	<ul style="list-style-type: none"> • Realizacja badania wizerunkowego OFAK; • Opracowanie marki gospodarczej OFAK; • Opracowanie identyfikacji wizualnej; • Opracowanie harmonogramu działań promocyjnych OFAK; • Film promocyjny; • Powstała strona internetowa; • Przygotowanie gadżetów promocyjnych; • Opracowanie i publikacja success story 	Nakłady inwestycyjne w przedsiębiorstwach [mln zł]	512,3*	1000
			Liczba osób zatrudnionych	54954*	60000
			Liczba przedsiębiorstw	17456	18500
			Liczba nowopowstałych przedsiębiorstw	1751	13000
			Liczba wyrejestrowanych przedsiębiorstw	1425	8000
			Dodatkowe wskaźniki: <ul style="list-style-type: none"> • Liczba inwestorów obsługiwanych przez COI; • Liczba inwestorów krajowych; • Liczba inwestorów zagranicznych 		
	1.2. Usprawnienie systemu obsługi inwestora	<ul style="list-style-type: none"> • Utworzenie COI 			
	1.3. Wyznaczanie terenów inwestycyjnych	<ul style="list-style-type: none"> • Utworzenie bazy terenów inwestycyjnych; • Sklasyfikowanie terenów inwestycyjnych; • Powierzchnia wyznaczonych terenów inwestycyjnych 			
	1.4. Przygotowanie terenów inwestycyjnych	<ul style="list-style-type: none"> • Wyposażenie terenów inwestycyjnych w infrastrukturę; • Przygotowanie planu i harmonogramu prac inwestycyjnych 			

Cel strategiczny	Cel szczegółowy	Wskaźniki produktu	Wskaźniki efektywności	Wartość bazowa dla 2013 r.	Wartość docelowa dla 2020 r.
	<p>1.5. Stworzenie kompleksowej oferty inwestycyjnej oraz jej promocja</p>	<ul style="list-style-type: none"> • Opracowanie oferty inwestycyjna OFAK; • Gospodarcza strona internetowa OFAK; • Działania promocyjne oferty informacyjnej; • Przygotowanie zdjęć lotniczych terenów inwestycyjnych; • Stworzenie strony internetowej z ofertą inwestycyjną; • Liczba wyjazdów na targi, konferencje i spotkania branżowe; • Liczba zapytań ze strony potencjalnych inwestorów 			
	<p>1.6. Stworzenie podstrefy Specjalnej Strefy Ekonomicznej</p>	<ul style="list-style-type: none"> • Stworzenie Podstrefy Specjalnej Strefy Ekonomicznej 			
	<p>1.7. Rozwój opieki poinwestycyjnej</p>	<ul style="list-style-type: none"> • Stworzenie bazy podmiotów gospodarczych OFAK; • Zachęty inwestycyjne dla przedsiębiorstw rozszerzających swoją działalność; • Liczba spotkań pomiędzy inwestorami a przedstawicielami władz samorządowych 			

Cel strategiczny	Cel szczegółowy	Wskaźniki produktu	Wskaźniki efektywności	Wartość bazowa dla 2013 r.	Wartość docelowa dla 2020 r.
	1.8. Nacisk na rozwój partnerstwa publiczno-prywatnego	<ul style="list-style-type: none"> Liczba projektów w ramach partnerstw publiczno-prywatnych 			
Cel strategiczny nr 2. Wzrost konkurencyjności przedsiębiorstw	2.1. Rozwój instytucji otoczenia biznesu	<ul style="list-style-type: none"> Liczba instytucji otoczenia biznesu; Zwiększenie zakresu usług oferowanych przez IOB; Kwota wsparcia udzielonego przedsiębiorcom przez instytucje otoczenia biznesu; Liczba wspólnych działań władz samorządowych z instytucjami otoczenia biznesu 	Nakłady inwestycyjne w przedsiębiorstwach [mln zł]	512,3*	1000
			Liczba struktur klastrowych	1	3
			Udział eksportu w przedsiębiorstwach	18,3%	30%
			Gęstość utwardzanych dróg gminnych [km/km ²]	76,5*	85
	2.2. Wsparcie rozwoju struktur klastrowych oraz usieciowienia się firm	<ul style="list-style-type: none"> Liczba nowych struktur klastrowych; Zorganizowane spotkania przedsiębiorstw w ramach poszczególnych branż priorytetowych; Liczba podmiotów zaangażowanych w struktury klastrowe; Liczba lokali zaoferowanych na preferencyjnych dla inicjatyw klastrowych; 	Gęstość utwardzanych dróg powiatowych [km/km ²]	37,4*	40
			Liczba przedsiębiorstw z sektora logistycznego	1015	1400
			Wartość dofinansowanych z funduszy UE inwestycji w infrastrukturę przesyłu, magazynowania i dystrybucji gazu ziemnego, ropy naftowej oraz energii elektrycznej, jak również wykorzystanie odnawialnych źródeł energii [mln zł]	13,2	17

Cel strategiczny	Cel szczegółowy	Wskaźniki produktu	Wskaźniki efektywności	Wartość bazowa dla 2013 r.	Wartość docelowa dla 2020 r.
		<ul style="list-style-type: none"> Liczba wspartych inicjatyw klastrowych; Liczba wspartych podmiotów zainteresowany przystąpieniem do inicjatyw klastrowych 	Wartość dofinansowanych z funduszy UE inwestycji związanych z zarządzaniem energią, kogeneracją, a także służących poprawie efektywności energetycznej [mln zł]	14,2	30
			Wartość dofinansowanych z funduszy UE inwestycji w odnawialne źródła energii [mln zł]	0	25
	2.3. Wzmocnienie postaw proeksportowych	<ul style="list-style-type: none"> Stworzenie programów wspierających działalność eksportową; Zorganizowane zagraniczne misje przyjazdowe i wyjazdowe; Opracowanie i publikacja success story; Liczba wspartych przedsiębiorstw w zakresie eksportu; Liczba zorganizowanych spotkań, konferencji na temat możliwości pozyskania środków unijnych 	Dodatkowe wskaźniki: <ul style="list-style-type: none"> Liczba podmiotów eksportujących Liczba osób zatrudnionych w branży logistycznej; Liczba instytucji otoczenia biznesu; Liczba przedsiębiorstw z branży OZE 		
2.4. Zwiększenie wewnętrznej i zewnętrznej integracji przestrzennej OFAK	<ul style="list-style-type: none"> Liczba kilometrów dróg na których zostały przeprowadzone prace modernizacyjne; Utworzenie centrum 				

Cel strategiczny	Cel szczegółowy	Wskaźniki produktu	Wskaźniki efektywności	Wartość bazowa dla 2013 r.	Wartość docelowa dla 2020 r.
		transportu intermodalnego; <ul style="list-style-type: none"> • Rozbudowa lotniska w Kazimierzu Biskupim 			
	2.5. Ułatwienie dostępu do dodatkowych źródeł finansowania	<ul style="list-style-type: none"> • Liczba dostępnych źródeł finansowania na terytorium OFAK; • Liczba podmiotów gospodarczych ubiegających się o środki z dodatkowych źródeł finansowania 			
	2.6. Rozwój współpracy między partnerem publicznym a prywatnym	<ul style="list-style-type: none"> • Powstanie bazy przedsiębiorstw funkcjonujących na terenie OFAK; • Powstanie narzędzia do komunikacji społecznej z przedsiębiorcami; • Liczba spotkań pomiędzy biznesem a władzami samorządowymi; • Liczba usług oferowanych w ramach systemu e-administracji 			
	2.7. Wsparcie branży OZE i technologii poprawiających efektywność energetyczną	<ul style="list-style-type: none"> • Organizacja konferencji o zmianach w energetyce; • Liczba badań naukowych w ramach poprawy efektywności energetycznej; • Liczba wspartych przedsiębiorstw z branży OZE i efektywności 			

Cel strategiczny	Cel szczegółowy	Wskaźniki produktu	Wskaźniki efektywności	Wartość bazowa dla 2013 r.	Wartość docelowa dla 2020 r.
		energetycznej			
Cel strategiczny nr 3. Wzrost działalności proinnowacyjnej firm	3.1. Wspieranie zachowań proinnowacyjnych	<ul style="list-style-type: none"> Liczba działań promujących proinnowacyjność; Liczba wspartych projektów innowacyjnych; Liczba utworzonych firm <i>spin out</i> i <i>spin off</i> 	Nakłady inwestycyjne w przedsiębiorstwach [mln zł]	512,3*	1000
			Wartość dofinansowania na Projekty UE - B+RT, innowacje, przedsiębiorczość 2007-2013 [mln zł]	352,9	450
			Liczba instytucji badawczo-rozwojowych	1	3
	3.2. Propagowanie współpracy biznesu z instytucjami badawczo-rozwojowymi	<ul style="list-style-type: none"> Liczba projektów realizowanych wspólnie przez przedsiębiorców i uczelnie wyższe; Liczba konferencji i szkoleń zorganizowanych przez uczelnie z udziałem przedsiębiorców; Liczba wspólnych projektów między przedsiębiorcami a uczelniami wyższymi 	Liczba inwestorów w Parku Przemysłowo-Technologicznym	0	25
			Liczba nowoutworzonych miejsc pracy w PPT	0	1500
			Wartość nakładów inwestycyjnych poniesionych przez przedsiębiorstwa prywatne w ramach PPT [mln zł]	0	100
	3.3. Budowa infrastruktury proinnowacyjnej	<ul style="list-style-type: none"> Realizacja <i>foresightu</i> technologicznego; Liczba wspartych inicjatyw w zakresie rozbudowy potencjału technologicznego OFAK 	Dodatkowe wskaźniki: <ul style="list-style-type: none"> Liczba patentów przyznana w OFAK; Liczba innowacji wprowadzanych w przedsiębiorstwach OFAK 		
	3.4 Budowa Parku Przemysłowo-	<ul style="list-style-type: none"> Utworzenie Parku Przemysłowo- 			

Cel strategiczny	Cel szczegółowy	Wskaźniki produktu	Wskaźniki efektywności	Wartość bazowa dla 2013 r.	Wartość docelowa dla 2020 r.
	Technologicznego wyspecjalizowanego przede wszystkim w zakresie OZE i efektywności energetycznej	Technologicznego			
Cel strategiczny nr 4. Rozwój obszarów wiejskich	4.1. Tworzenie nowych funkcji obszarów wiejskich	<ul style="list-style-type: none"> Liczba projektów na rzecz rozwoju sektora usług na terenach rolniczych; Liczba podmiotów gospodarczych związanych z pielęgnacją krajobrazu i ochroną środowiska; Powierzchnia terenów zalesionych 	Udział zatrudnienia w sektorach pozarolniczych w zatrudnieniu ogółem [%]	72,2%*	78%
			Liczba przedsiębiorstw z branży usługowej na obszarach wiejskich wśród ogółu przedsiębiorstw	66%	70%
			Liczba obiektów agroturystycznych	24	50
	4.2. Rozwój turystyki na obszarach wiejskich	<ul style="list-style-type: none"> Liczba gospodarstw, które pozyskały środki unijne na rozwój agroturystyki; Liczba gospodarstw z ofertą agroturystyczną; Liczba szkoleń z zakresu poprawy jakości usług turystycznych na obszarach wiejskich; Liczba miejsc noclegowych oferowanych w gospodarstwach agroturystycznych 	Liczba turystów korzystających z oferty turystycznej obszarów wiejskich [turyści z powiatu konińskiego/1000 ludności powiatu konińskiego]	1122	1700
			Nakłady inwestycyjne w przedsiębiorstwach sektora rolniczego [mln zł]	2,9*	4
			Liczba grup producenckich	3	6
			Średnia powierzchnia użytków rolnych w gospodarstwach indywidualnych [ha]	7,6**	10
	4.3. Poprawa konkurencyjności obszarów wiejskich	<ul style="list-style-type: none"> Liczba podmiotów należących do grup producenckich w branży rolno- 	Liczba projektów realizowanych z wykorzystaniem funduszy europejskich 2007-2013	557	700

Cel strategiczny	Cel szczegółowy	Wskaźniki produktu	Wskaźniki efektywności	Wartość bazowa dla 2013 r.	Wartość docelowa dla 2020 r.
		spożywczej; <ul style="list-style-type: none"> • Liczba grup producenckich; • Liczba producentów działających w branży sadowniczej; • Wzrost osób zatrudnionych w sektorze rolno-spożywczym; • System usług doradczych dla przedsiębiorstw gospodarczych i osób prywatnych z obszarów wiejskich 			
	4.4. Budowanie wysokiej jakości kapitału ludzkiego na obszarach wiejskich	<ul style="list-style-type: none"> • system stypendialny dla młodzieży z obszarów wiejskich; • Kursy i szkolenia dla ludności z obszarów wiejskich; • Liczba gospodarstw podłączonych do sieci szerokopasmowego Internetu; • Liczba obiektów kulturowych i rekreacyjnych na obszarze wiejskim 			
Cel strategiczny nr 5. Uczynienie z OFAK popularnego kierunku turystycznego	5.1. Przygotowanie kompleksowych produktów turystycznych	<ul style="list-style-type: none"> • Liczba szkoleń dla osób z branży turystycznej; • Liczba produktów turystycznych 	Liczba korzystających z noclegów ogółem [turyści/1 tys mieszkańców]	756	1000
			Turyści zagraniczni korzystający z noclegów w turystycznych obiektach noclegowych [turyści/tys.	45	100

Cel strategiczny	Cel szczegółowy	Wskaźniki produktu	Wskaźniki efektywności	Wartość bazowa dla 2013 r.	Wartość docelowa dla 2020 r.
			mieszkańców]		
			Liczba turystycznych obiektów noclegowych (bez kwater agroturystycznych)	57	70
			Zagęszczenie ścieżek rowerowych [km/100km ²]	3,9	5,5
	5.2. Promocja oferty turystycznej	<ul style="list-style-type: none"> Stworzenie Marki Turystycznej; Strona internetowa promująca ofertę turystyczną OFAK; Materiały promujące ofertę turystyczną OFAK; Kampania reklamowa promująca ofertę turystyczną OFAK w prasie i telewizji; Model identyfikacji wizualnej w zakresie turystyki; Liczba produktów turystycznych 	Liczba obiektów noclegowych z salą konferencyjną	18	24
			5.3. Rozwój infrastruktury turystycznej	<ul style="list-style-type: none"> Liczba środków pieniężnych przeznaczonych na infrastrukturę turystyczną; 	
	Cel strategiczny nr 6. Rozwój przedsiębiorczości wśród mieszkańców	6.1. Tworzenie spójnego systemu ulg i zachęt dla nowych przedsiębiorców	<ul style="list-style-type: none"> Spójny system ulg dla przedsiębiorców w OFAK; Wprowadzenie uproszczonych procedur 	Stopa bezrobocia	17%
Liczba przedsiębiorstw				17456	18500
Liczba nowopowstałych przedsiębiorstw				1751	13000

Cel strategiczny	Cel szczegółowy	Wskaźniki produktu	Wskaźniki efektywności	Wartość bazowa dla 2013 r.	Wartość docelowa dla 2020 r.
OFAK		administracyjnych w procesie zakładania działalności gospodarczej; <ul style="list-style-type: none"> Liczba podmiotów korzystających z ulg 	Liczba wyrejestrowanych przedsiębiorstw	1425	8000
	6.2. Poprawa dostępu i jakości usług publicznych dla mieszkańców	<ul style="list-style-type: none"> Szkolenia dla urzędników; Stworzenie narzędzi e-administracji; Liczba mieszkańców korzystających z narzędzi e-administracji; Liczba spraw zrealizowanych za pomocą systemu e-administracji 	Dodatkowe wskaźniki: <ul style="list-style-type: none"> Wzrost udziału zatrudnionych w MŚP w ogóle pracujących; Wzrost udziału MŚP w ogóle przedsiębiorstw; Liczba przedsiębiorstw zakładanych przez młodych ludzi 		
	6.3. Promocja postaw przedsiębiorczych	<ul style="list-style-type: none"> Szkolenia i kursy dla młodych osób; Szkolenia i kursy dla osób bezrobotnych 			
	6.4. Utworzenie instytucji otoczenia biznesu mających za zadanie wspieranie nowych przedsiębiorców	<ul style="list-style-type: none"> Utworzenie Inkubatora przedsiębiorczości; Utworzenie Fab Lab 			
Cel strategiczny nr 7. Rozwój kapitału ludzkiego na terytorium OFAK	7.1. Rewitalizacja obszarów zdegradowanych	<ul style="list-style-type: none"> Wskazanie obszarów wymagających rewitalizacji; Stworzenie programu rewitalizacji; Liczba projektów rewitalizacyjnych; Liczba środków 			
			Saldo migracji [%o]	-1,6*	0,5
			Odsetek osób bezrobotnych do 24 roku życia w liczbie bezrobotnych ogółem	23%	17%

Cel strategiczny	Cel szczegółowy	Wskaźniki produktu	Wskaźniki efektywności	Wartość bazowa dla 2013 r.	Wartość docelowa dla 2020 r.
		finansowych przeznaczonych na projekty rewitalizacyjne	Odsetek osób bezrobotnych z wykształceniem wyższym w liczbie bezrobotnych ogółem	12%	7%
	7.2. Aktywizacja zawodowa osób szczególnie zagrożonych bezrobociem	<ul style="list-style-type: none"> Liczba przedsiębiorstw działających w ramach ekonomii społecznej; Liczba osób zatrudnionych w przedsiębiorstwa ekonomii społecznej; Liczba żłobków i przedszkoli; Szkolenia dla osób starszych w celu podniesienie kwalifikacji zawodowych; Programy i staże dla osób młodych 	Liczba komputerów podłączonych do Internetu w szkołach podstawowych i gimnazjach na 1000 uczniów	136,1*	180
			Stopa bezrobocia	17%	12%
	7.3. Wzrost jakości systemu edukacji	<ul style="list-style-type: none"> Dodatkowe zajęcia z zakresu przedsiębiorczości; Liczba dodatkowych zajęć praktycznych; Wzrost nakładów na edukację w budżetach jednostek samorządu terytorialnego 	Dodatkowe wskaźniki: <ul style="list-style-type: none"> Liczba osób przypadających na 1 mieszkanie; Przeciętna powierzchni użytkowej 1 mieszkania; Liczba studentów; Liczba absolwentów uczelni wyższych; Liczba pracujących kobiet; Przeciętne miesięczne wynagrodzenie brutto według wybranych sekcji PKD w zł 		
7.4. Wzrost aktywności edukacyjnej osób dorosłych	<ul style="list-style-type: none"> Liczba kursów i szkoleń związanych z przekwalifikowaniem zawodowym osób dorosłych 				

* wartość dla 2012 r.

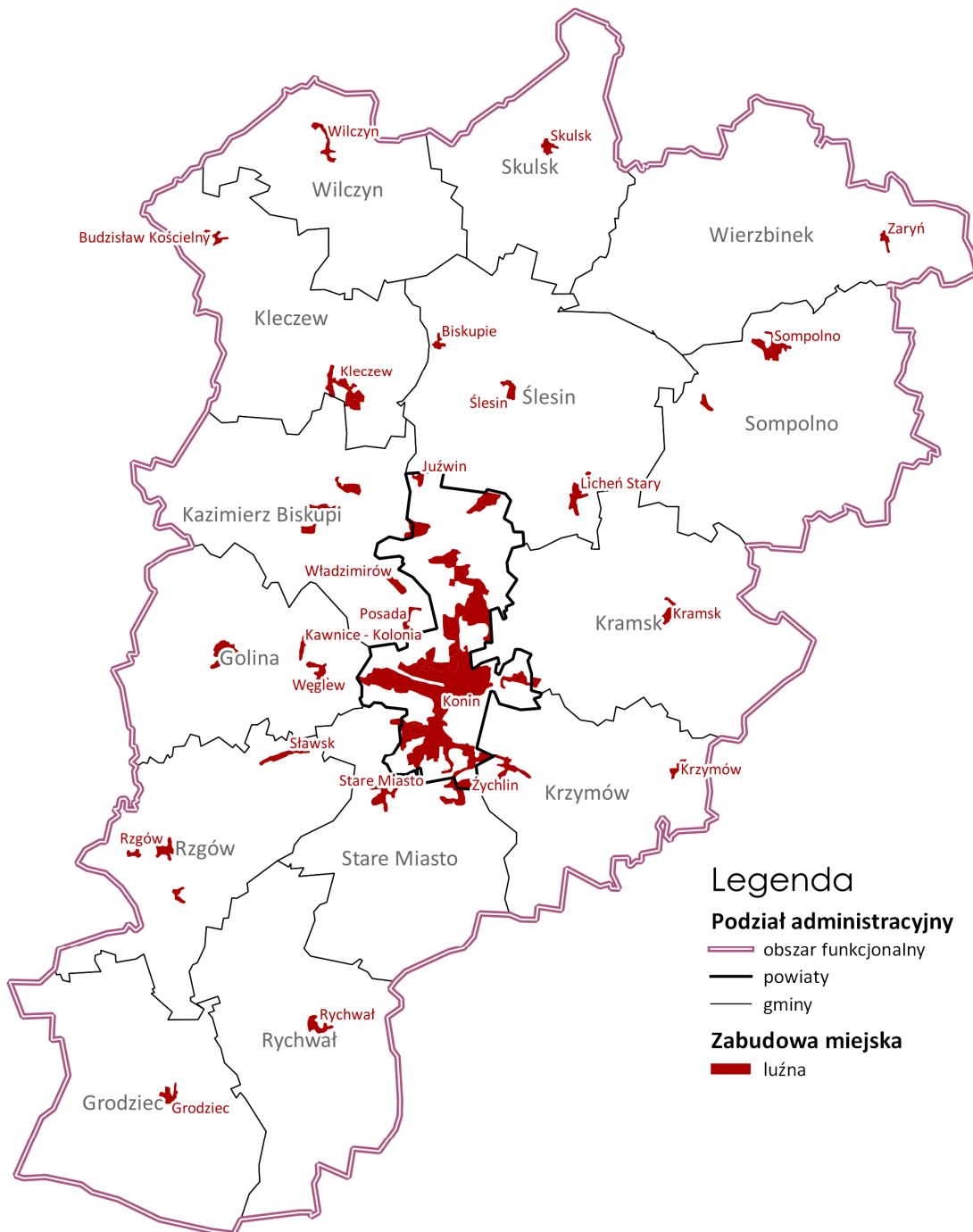
**wartość dla 2010 r.

14 Załączniki

14.1 Załącznik 1

Aglomeracja Konińska

PODZIAŁ ADMINISTRACYJNY



0 4 8 12 16 20 km