



VI Wielkie Ruszenie Gmin Powiatu Konińskiego w Rychwale



VI Wielkie Ruszenie Gmin Powiatu Konińskiego' 2005 przeszło już do historii, ale dzięki wyjątkowym atrakcjom oraz wspaniałej frekwencji mieszkańców powiatu, pozostanie w pamięci jako niezwykle udana kontynuacja naszej najważniejszej powiatowej imprezy integracyjnej. Tegoroczna zabawa odbyła się 18 i 19 czerwca w Rychwale i połączona została z obchodzoną po raz siódmy Świętem Ziemi Rychwalskiej.



Tradycyjnie już, gminy stanęły na wysokości zadania i wspaniale zaprezentowały swój dorobek kulturalny i kulinarny. Jak co roku, największe emocje wzbudzały konkursy. W ramach Letniej Spartakiady Mieszkańców Wsi odbyło się wiele konkurencji sportowych, m.in. przeciąganie liny, trójbój samorządowy, przenoszenie partnera, skok w dal, czy gry zespołowe. Sportowe triumfy święcił Rychwał, który zajął I miejsce w klasyfikacji ogólnej. W czołówce znalazły się także: Golina, Kazimierz Biskupi i Stare Miasto.

Ogromnym zainteresowaniem, i to nie tylko łasuchów, cieszył się konkurs na „Najciekawszą Potrawę Regionalną i Tradycyjną”. I choć od specjalów stoły się uginały, najoryginalniejszą z potraw okazały się „wariacje na temat placków ziemniaczanych” ze Starego Miasta.

Wyróżnienia przyznano także: gminie Rzgów za „stół kartoflany” (na zdjęciu), Golinie za „sałatkę warzywną z kwiatkami szalwi”, Gospodarstwu Agroturystycznemu „Pod Lipami” w Sławsku za „ pierogi z masą ziemniaczano- kapuścianą” oraz gminom Rychwał i Kleczew za „wyjątkową promocję potraw”.



Uwagę przykuwały niezwykle barwne stoiska, na których gminy prezentowały osiągnięcia swoich mieszkańców i lokalne specjały. Za najciekawszą prezentację gminną nagrodę odebrała Golina.



Za niepowtarzalną atmosferę oraz uśmiech pań z koła Gospodyń wyróżniono natomiast Stare Miasto.

Bez wątpienia największą niespodzianką tegorocznego „Ruszenia” i zarazem największą atrakcją okazała się inscenizacja słowno – muzyczna „W świecie bajki”, w której w bajkowe postaci wcielił się przedstawiciele samorządów gminnych i powiatowego.



W numerze:

VI Wielkie Ruszenie Gmin Powiatu Konińskiego w Rychwale

Spotkania otwarte:

- ✓ Z wizytą w zaprzyjaźnionym Ilm Kreis

Rolnik koniński:

- ✓ O początkach nowej przyjaźni
- ✓ ...z prasy ogólnopolskiej:
- ✓ Biuro Powiatowe ARIMR w Koninie - komunikaty
- ✓ Centrum Obsługi Rolnictwa w Koninie, przy ul. Hurtowej 1

„Jeszcze mokre” – Powiat Koniński w malarstwie

Po wiedzę ekologiczną do lasu...

Tradycje: miejsca i ludzie:

- ✓ Zespół Szkół Ponadgimnazjalnych Kleczewie



Występy VIP-ów wzbudziły ogromne owacje, artyści aż dwukrotnie bisowali.

Wielkie Ruszenie Gmin Powiatu Konińskiego, stało się także okazją do wyróżnienia najbardziej zasłużonych dla rozwoju naszego powiatu i rejonu.

Starosta Stefan Dziamara i Przewodniczący Rady Piotr Matyba wręczyli odznaki honorowe tytułu „Zasłużony dla Powiatu Konińskiego” dla 25 działaczy kultury, strażaków, polityków i samorządowców oraz 5 podmiotów gospodarczych i organizacji.

Po raz pierwszy, powiat koniński gościł na Wielkim Ruszeniu delegację z Ukrainy. Wyjątkowym momentem tegorocznej imprezy było podpisanie Umowy o współpracy między powiatem konińskim a rejonem kazatińskim (więcej o wizycie delegacji ukraińskiej na str. 3-4 „Kuriera”).

Dopełnieniem wspaniałej zabawy były wieczorne występy gwiazd: Genowefy Pigwy oraz zespołu Kobranocka.

Dziękując mieszkańcom naszego powiatu za udział w imprezie i stworzenie niezwyklej atmosfery, zapraszamy na Wielkie Ruszenie Gmin Powiatu Konińskiego za rok do ale na razie niech to pozostanie tajemnicą.

Marta J. Bagrowska

Z wizytą w zaprzyjaźnionym Ilm Kreis

W ramach współpracy partnerskiej, na zaproszenie starosty Lutza Senglauba, w dniach 2 - 5 czerwca delegacja powiatu konińskiego gościła w niemieckim Ilm – Kreis.

Głównym celem wizyty było podpisanie protokołu o realizacji zadań w 2005 roku oraz nawiązanie bezpośrednich kontaktów między służbami pożarniczymi obu powiatów.

Z uwagi na skład polskiej delegacji, gospodarze przygotowali dwa odrębne programy wizyty w Turynгии.

owego straży pożarnych w Arnstadt.

Polska delegacja została także zaproszona na uroczystości z okazji obchodów 120-lecia Straży Pożarnej w Wuelfershausen.

W ramach współpracy na ten rok, strony uzgodniły m.in. następujące przedsięwzięcia:

1. udział delegacji powiatu Ilm w symposium na temat: „Środowiskowe Ogniska Wychowawcze Towarzystwa Przyjaciół Dzieci”,
2. wymianę doświadczeń w zakresie usuwania śmieci komunalnych i przemysłowych



5. ufundowanie przez Starostę powiatu Ilm stypendium na sfinansowanie 3-tygodniowego kursu języka niemieckiego na Uniwersytecie Technicznym w Ilmenau



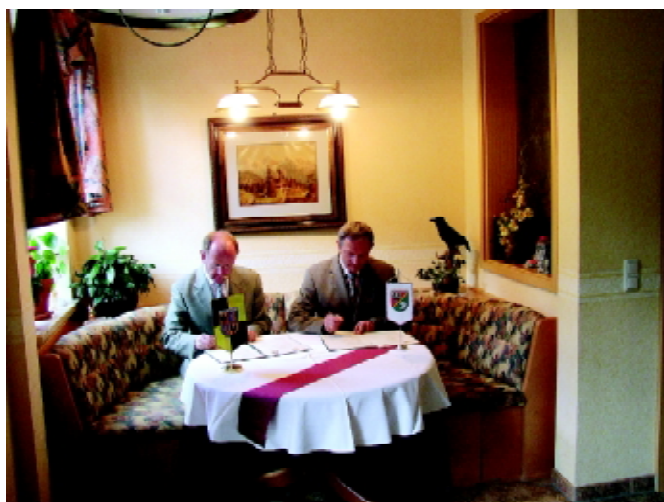
Przedstawiciele samorządu powiatu konińskiego: Starosta Koniński Stefan Działamara, Członek Zarządu J. Wiesław Rybacki, Przewodniczący Komisji Rewizyjnej Rady Powiatu Konińskiego Wiesław Bednarek, zwiedzili spalarnię śmieci w Leuna oraz uczestniczyli w targach ochrony środowiska.

Dla reprezentantów służb pożarniczych: Komendanta Miejskiego Państwowej Straży Pożarnej w Koninie Andrzeja Herudzińskiego, Prezesa Zarządu Powiatowego OSP Władysława Kolińskiego, Zastępcy Prezesa Zarządu Powiatowego OSP Andrzeja Cholewickiego przewidziano natomiast wizytę w Powiatowym Centrum Straży Pożarnej, a także udział w zebraniu związku powia-

3. słowych,
3. kontynuację współpracy bezpośredniej szkół ponadgimnazjalnych w Kleczewie i Ilmenu (przewiduje się wizytę grupy uczniów gimnazjum Am Lindenberg w Kleczewie),
4. praktykę dla 2 nauczycieli języka niemieckiego ze szkół ponadgimnazjalnych powiatu konińskiego w szkołach

6. dla jednego studenta pierwszego roku germanistyki w Państwowej Wyższej Szkole Zawodowej w Koninie,
6. udział delegacji Powiatu Ilm i Związku Rolników Powiatu Ilm w Dożynkach Powiatowych 2005 r.

Ewelina Rapeta
Marta J. Bagrowska



Kulminacyjnym momentem wizyty w Ilm – Kreis było spotkanie w Möhrenbach, podczas którego starostowie: Stefan Działamara i Lutz Senglaub podpisali protokół o realizacji zadań w 2005r.



Rolnik Koniński

✓ o początkach nowej przyjaźni

W dniach 16 - 19 czerwca, na zaproszenie Starosty Konińskiego, na terenie powiatu konińskiego gościła delegacja z Rejonu Kozjatyńskiego na Ukrainie, w osobach: Wiktora Zajczkova - Zastępcy Przewodniczącego Rejonowej Administracji Państwowej w Kozjatyniu, Lilii Krylowej - Kierownika Wydziału Polityki Wewnętrznej Rejonowej Administracji Państwowej w Kozjatyniu, Mikołaja Melnika - Kierownika Gospodarstwa Rolnego „Swi-

tanok” i Władyma Kyrycy - Dyrektora Naczelnej Kompanii „Krupiany Dom”.

Głównym celem wizyty było nawiązanie bezpośrednich kontaktów, zmierzających do zbudowania i utrwalania modelu nowoczesnych, partnerskich stosunków między Powiatem Konińskim, a Rejonem Kozjatyńskim.

Spotkali się również z przedstawicielami Konińskiej Izby Gospodarczej.

Intensywny dzień zakończyło spotkanie w Zespole Szkół Ekonomiczno-Usługowych w Żychlinie, w trakcie którego goście z Ukrainy mieli okazję zapoznać się z ofertą edukacyjną oraz sposobem funkcjonowania placówki.

Następnego dnia delegacja zwiedziła Sanktuarium Maryjne w Licheniu Starym.



Pierwszego dnia pobytu, Starosta Stefan Działama powitał gości z Ukrainy w Gospodarstwie Agroturystycznym w Izabelinie.



W piątek, 17 czerwca, goście odwiedzili gospodarstwo szkółkarskie drzew ozdobnych Stanisława Muszyńskiego (na 18 ha gospodarstwa, szkółka drzew ozdobnych zajmuje powierzchnię 9 ha, o produkcji rocznej 55.000 sztuk.) oraz gospodarstwo sadownicze Piotra Grudzińskiego (6 ha powierzchni zajmuje uprawa sadu jabłoniowego, 4 ha – sad wiśniowy oraz 1 ha – drzewa owocu śliwy, w roku ubiegłym z sadu jabłoni, gospodarstwo uzyskało 135 ton owocu)



Po południu delegacja złożyła wizytę w gospodarstwie rybackim Kazimierza Kowalskiego (w gospodarstwie tym prowadzona jest bodowla jesiotra oraz produkcja narybku, który m.in. eksportowany jest na Ukrainę) oraz na fermie drobiarskiej Romana Zduńskiego (ferma produkcji brojlera w 5 obiektach - w każdym po 40 000 sztuk brojlerów, w gospodarstwie znajduje się także mieszalnia pasz).



Po południu delegacja Rejonu Kozjatyńskiego przybyła do Rychwała gdzie wzięła udział w VI Wielkim Ruszeniu Gmin Powiatu Konińskiego, w trakcie którego miało miejsce podpisanie porozumienia o współpracy pomiędzy obydwoma samorządami.

Ostatnim z gospodarstw odwiedzanych przez gości była ferma krów mlecznych Wandy Waleriańczyk (gospodarstwo posiada 150 ha użytków rolnych, a hodowla 70 krów dojnych odbywa się w oborze spełniającej wszystkie standardy unijne wymagane przy tego rodzaju produkcji).

W Umowie zapisano m.in.: sprzyjanie

współpracy oraz wymianie doświadczeń w sferze ochrony środowiska i bezpieczeństwa ekologicznego, tworzenie warunków dla współdziałania gospodarstw rolnych oraz związków rolników poprzez inicjowanie działań sprzyjających takiej współpracy, sprzyjanie nawiązywaniu i utrzymywaniu bezpośrednich kontaktów w sferze oświaty, kultury, sportu i

turystyki oraz wspieranie inwestycji, rozwoju handlu i produkcji miejscowych podmiotów gospodarczych, a także kooperacji małych i średnich przedsiębiorstw ze szczególnym uwzględnieniem sektora usług turystycznych.

Bożena Frankowska
Ewelina Rapela

✓ ...z prasy ogólnopolskiej:

✓ Na zlecenie Ministerstwa Polityki Społecznej Zakład Rachunkowości Rolnej Instytutu Ekonomiki Rolnictwa i Gospodarki Żywnościowej, kierowany przez dr. Lecha Goraję, opracował nowe zasady obliczania dochodu rolników, który będzie podstawą do wyliczania wysokości składek na ubezpieczenie społeczne rolników. IERiGŻ zaproponował, aby podstawą do wyliczania tych składek była tzw. standardowa nadwyżka bezpośrednia. Jest to nadwyżka wartości produkcji po odjęciu kosztów bezpośrednich, obliczana dla każdej uprawy lub zwierzęcia, którą gospodarstwo powinno uzyskać, gdyby normalnie pracowało. Standardowy dochód dla określonego gospodarstwa rolnego będzie obliczany przez pomnożenie obliczonej dla danego gospodarstwa wartości standardowej nadwyżki bezpośredniej przez parametr relacji kwoty dochodu z rodzinnego gospodarstwa rolnego i wartości standardowej nadwyżki bezpośredniej określonej grupy gospodarstw prowadzących rachunkowość rolną. W pracy wydzielono obecnie 24 grupy gospodarstw rolnych. Na tę liczbę składają się 3 klasy wielkości ekonomicznej w każdym z 8 typów podstawowych gospodarstw rolnych. Parametr relacji dochodu i standardowej nadwyżki bezpośredniej będzie różny w zależności od rodzaju produkcji i lokalizacji

gospodarstwa. Może też zmieniać się w czasie, zależnie od koniunktury.

Przyjmując jednolite zasady obliczania standardowego dochodu z gospodarstwa rolnego, KRUS będzie ustalać podstawę do wyliczania składek na ubezpieczenie społeczne. Rolnik, który zakwestionuje takie wyliczenie, będzie miał możliwość ustalenia rzeczywistej kwoty dochodu w swoim gospodarstwie na podstawie prowadzonej rachunkowości, np. książki przychodów i rozchodów. Dochód rolników prowadzących działy specjalne produkcji rolnej, płacących podatek ryczałtowy, może być ustalany na podstawie parametrów dochodowych dostarczanych przez Ministerstwo Finansów, według których wyznaczono stawki podatku ryczałtowego od działów specjalnych. Wysokość składek będzie zależała od decyzji polityków.

Gazeta Prawna nr 108 (06.06.2005 r.)

✓ Zgodnie z wynikami ostatniego Powszechnego Spisu Rolnego w Polsce funkcjonowało 84637 gospodarstw niekonwencjonalnych, czyli nie stosujących środków chemicznych do nawożenia i ochrony roślin. Wpływ na popularyzację ekologicznych metod produkcji wśród rolników miała decyzja o wprowadzeniu dopłat do gospodarstw przedstawiających się na taki tryb gospodarowania. Średnia powierzchnia użyt-

ków rolnych gospodarstwa niekonwencjonalnego wynosiła 3,9 ha, a ich łączna powierzchnia - 389,9 tys. ha, Większość - 81,5% gospodarstw - obejmowało do 5 ha użytków rolnych, a jedynie 2,5% co najmniej 15 ha. Produkcję roślinną (zboża, ziemniaki, warzywa gruntowe) prowadziło 85,8% gospodarstw, a zwierzęcą (chów bydła, trzody chlewnej i drobiu) - 44,5 %. Relatywnie niska była mechanizacja produkcji w gospodarstwach niekonwencjonalnych. Tylko 22,2% z nich dysponowało ciągnikiem, a 12,7% korzystało z maszyn i urządzeń rolniczych.

Gazeta Prawna nr 105 (01.06.2005 r.)

✓ Przedsiębiorcy wytwarzający środek żywnościowy oparty na tradycyjnej recepturze i specyficznej metodzie produkcji mogą zgłosić go do specjalnego rejestru produktów regionalnych prowadzonego przez ministra rolnictwa i skorzystać tym samym z nowego sposobu ochrony takiego produktu na mocy ustawy z 17 grudnia 2004 r. o rejestracji i ochronie nazw i oznaczeń produktów rolnych i środków spożywczych oraz o produktach tradycyjnych (Dz. U. z 2005 r. nr 10 poz. 68). Wnioski o rejestrację produktów regionalnych przyjmuje minister rolnictwa i po pozytywnej ocenie przekazuje Komisji Europejskiej, która je bada i przyznaje pełną ochronę w ramach unijnego systemu ochrony produktów regionalnych i tradycyjnych. Do chwili uzyskania pełnej ochrony produkt będzie

korzystał z tymczasowej ochrony na terytorium Polski. Opłata za rozpatrzenie wniosku wynosi 300 zł.

Wniosek musi być przygotowany zgodnie z rozporządzeniem ministra rolnictwa i rozwoju wsi z 23 marca 2005 r. w sprawie wzoru wniosku o rejestrację nazw i oznaczeń produktów rolnych lub środków spożywczych oraz wzoru wniosku o zmianę specyfikacji (Dz. U. z 2005 r. nr 60 poz. 525). Zawiera: dane wnioskodawcy, skład grupy występującej z wnioskiem (imiona i nazwiska lub nazwy, adresy, informację czy dany członek grupy jest producentem czy uczestniczy w jej pracach w innym charakterze), specyfikację (nazwę produktu z zaznaczeniem, czy wnioskodawca ubiega się o rejestrację nazwy jako nazwy pochodzenia, czy jako nazwy

oznaczenia geograficznego, opis produktu, określenie obszaru geograficznego). Podaje się także nazwę producenta na obszarze geograficznym określonym wcześniej, określa się, czy dany środek spożywczy lub produkt rolny przejawia cechy charakterystyczne, odróżniające go od innych, podobnych wytwarzanych na obszarach przyległych. Ponadto opisuje się surowce stosowane do produkcji, podając też miejsce ich pochodzenia oraz szczegółowo metodę produkcji. Przedstawia się również tradycję, pochodzenie i historię produktu wraz ze wzmiankami w literaturze lub innych materiałach źródłowych oraz jego związek z obszarem geograficznym. Wskazuje się jeszcze, kto będzie prowadził kontrolę produktu i podaje informacje o oznakowaniu.

System ochrony produktów regionalnych ma zapobiegać kopiowaniu produktów ściśle związanych z danym regionem przez producentów na drugim końcu kraju lub Europy. Ochrona produktów regionalnych jest przyznawana regionowi. Każdy, kto produkuje dany artykuł rolny lub żywnościowy zgodnie ze specyfikacją i w danym regionie ma prawo do używania chronionej nazwy. Jest to więc inny rodzaj ochrony niż przyznawana patentom lub znakom towarowym należącym do konkretnego podmiotu. Każdy podmiot, który wytwarza chroniony produkt regionalny niezgodnie ze specyfikacją i/lub w innym regionie, geograficznym i używa jego nazwy podlega karze.

Gazeta Prawna nr 100 (24.05.2005 r.)

materiał opracowała Marta J. Bagrowska

✓ **Biuro Powiatowe ARiMR w Koninie - komunikaty:**

- ✓ W Biurze Powiatowym ARiMR w Koninie zarejestrowanych jest 13.200 producentów rolnych;
- ✓ W 2004 roku złożono 11.489 wniosków o płatności obszarowe, natomiast do dnia 22 czerwca br. – 11.854;
- ✓ W ramach Programu Rozwoju Obszarów Wiejskich złożono:
 - 177 wniosków o rentę strukturalną,
 - 620 wniosków na działanie 2 „Wspieranie gospodarstw niskotowarowych” (termin zakończenia przyjmowania wniosków 22.03.);
 - 644 wnioski na działanie 6 – „Dostosowanie gospodarstw rolnych do standardów UE (wstrzymano ich przyjmowanie 13.03.);
 - 22 wnioski zalesieniowe;
 - 36 – rolnośrodowiskowych.
- ✓ W zakresie Identyfikacji i Rejestracji Zwierząt (IRZ) :
 - 6300 siedzib stad bydła zostało zarejestrowanych, z czego: 3.723 - siedzib z ilością bydła 1-5 sztuk; 1.065 – z ilością 6-10 i 306 siedzib - powyżej 30 sztuk bydła;
 - ok. 40.750 sztuk bydła;
 - 2.731 – ilość siedzib zarejestrowanych tylko z trzodą przy średnim pogłowiu świń – ok. 150.000 sztuk..
- ✓ W kampanii składania wniosków obszarowych, w roku 2004 wydano ok. 20.500 decyzji.

Anna Botor

Kierownik Biura Powiatowego ARiMR w Koninie

Dane teleadresowe instytucji rolniczych z siedzibą w Koninie:

Biuro Rolnictwa i Leśnictwa Starostwa Powiatowego w Koninie
62 - 510 Konin, ul. Hurtowa 1, tel. 2430240, 2430242

Agencja Restrukturyzacji i Modernizacji Rolnictwa
62 - 510 Konin, ul. Hurtowa 1, tel. 2437070 lub 2457120,

Wielkopolska Izba Rolnicza Biuro Powiatowe w Koninie
62-510 Konin, ul. Hurtowa1, tel. 2438534

Powiatowe Biuro Oddziału Zamiejscowego Ośrodka Doradztwa Rolniczego w Koninie
62-510 Konin, ul. Hurtowa 1, tel. 2438557,

Delegatura Zamiejscowa Wojewódzkiego Inspektoratu Inspekcji Ochrony Roślin i Nasiennictwa w Koninie
62 - 510 Konin, ul. Wojska Polskiego 23, tel. 242-91-53,

Powiatowy Inspektorat Weterynarii
62-510 Konin, ul. Kościuszki 35/37, tel. 2429573

✓ **Centrum Obsługi Rolnictwa, działające w Koninie przy ul. Hurtowej 1:**

Biuro Rolnictwa i Leśnictwa Starostwa Powiatowego w Koninie

Numer pokoju	Imię i nazwisko	Stanowisko	Numer telefonu
206	Stanisław Sypniewski	Kierownik Biura	243 - 02 - 51
207	Marek Niezabitowski Agnieszka Szkudelska	Starszy specjalista ds. nadzoru nad lasami nie stanowiącymi własności Skarbu Państwa. Stażysta	243 - 02 - 42 / fax
208	Bożena Frankowska	Inspektor ds. rolnictwa	243 - 02 - 40

Ośrodek Doradztwa Rolniczego

Numer pokoju	Imię i nazwisko	Stanowisko	Numer telefonu
221	Juliusz Kłaniecki	Kierownik Biura	243 - 85 - 57 / fax
221	Anna Forycka	Doradca powiatowy ds. ekonomiki	
220	Teresa Szymczak	Doradca powiatowy ds. obszarów wiejskich	
219	Bożena Kozłowska	Doradca gminny ds. rolnych	
219	Joanna Bartczak	Doradca gminny ds. obszarów wiejskich	

Kasa Rolniczego Ubezpieczenia Społecznego

Numer pokoju	Imię i nazwisko	Stanowisko	Numer telefonu
205	Paweł Maciaszek	Starszy specjalista	242 - 14 - 48 242 - 14 - 11 / fax

Wielkopolska Izba Rolnicza

Numer pokoju	Imię i nazwisko	Stanowisko	Numer telefonu
214	Elżbieta Bryl Karolina Wróbel	Kierownik Biura Stażysta	243 - 85 - 34 / fax

Agencja Restrukturyzacji i Modernizacji Rolnictwa

Numer pokoju	Imię i nazwisko	Stanowisko	Numer telefonu
202	Anna Botor	Kierownik ARiMR Konin	245 - 71 - 20
226	Maria Trawińska	Zastępca kierownika	245 - 71 - 26
203	Halina Kaczmarek Andżelika Chojnacka Zbigniew Witucki Dawid Michałak	Plan Rozwoju Obszarów Wiejskich	245 - 71 - 23
226	Adam Walentynowicz Marek Dębiński	Płatności Bezpośrednie	245 - 71 - 21
227	Grzegorz Pietrzak Monika Kruszyńska	Administracja	245 - 77 - 61
227	Iwona Sadowska Małgorzata Pigulska-Budner	Kancelaria	245 - 77 - 60
Sala obsługi 007	Paulina Ejma	Stanowisko ds. Informacji	245 - 71 - 22
Sala obsługi 007	Tomasz Pałasz Edyta Jarecka Władysław Wendowski	Sala obsługi -RZ	245 - 71 - 24
008	Mirosława Smigaszewska Marzena Dutkiewicz-Smolarz	IRZ	245 - 77 - 62
002	Marek Poniedziałek Wojciech Grzesiowski	Informatyk IRZ	245 - 71 - 27
006	Piotr Mądroszyk Marzena Kilańska	IRZ – wydruk paszportów	245 - 71 - 25
			243 - 70 - 71 / fax

„Jeszcze mokre” – Powiat Koniński w malarstwie



W tegorocznym spotkaniu twórczym udział wzięło 16 artystów – malarzy.

W dniach od 23 maja do 1 czerwca br., Ślesin gościł artystów z całego kraju na IV Ogólnopolskim Plenerze Malarskim Ślesin 2005.

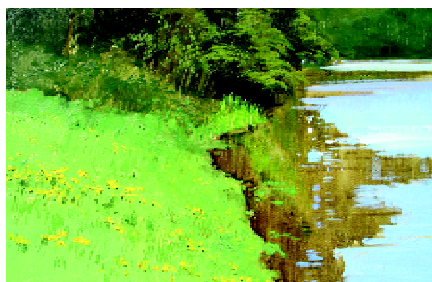
Każdy z uczestników Pleneru zobowiązał się do przekazania jednego obrazu w darze dla Starostwa Powiatowego w Koninie. Prace o wartości 27.600 zł., zostaną przekazane podczas

zentował 25 prac powstałych podczas Pleneru Ślesin 2005. Wystawę można było oglądać w galerii „Łaźnia” do 15 czerwca.

A teraz krótka informacja przybliżająca osobę artysty.

Jan Wolek urodził się w 1954r. w Warszawie. Studiował estetykę w Instytucie Filozofii UW.

(m.in.: Nagrody im. Stanisława Wyspiańskiego I-go stopnia, Nagrody im. Aleksandra Bardinięgo, Krzyż Kawalerski Odrodzenia Polski za wybitne osiągnięcia w dziedzinie sztuki). Jako artysta plastyk debiutował rysunkiem satyrycznym, ilustracjami książkowymi, uprawiając jednocześnie malarstwo sztalugowe, które od 20 lat do-



Jezioro

wernisażu poplenerowego, którego termin wyznaczono na 22 października br. Obrazy wzbogacą zbiory „Galerii Powiatowej” mieszczącej się w Centrum Kultury i Sztuki w Koninie.

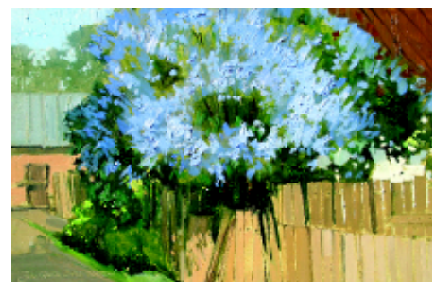
W trakcie Pleneru, z artystami spotkali się Stefan Działara Starosta Koniński, senator Elżbieta Streker-Dembińska oraz wicemarszałek Zbigniew Winczewski.

Niewątpliwie ogromnym wydarzeniem kulturalnym Pleneru był wernisaż autorski Jana Wolka zatytułowany „Jeszcze mokre”. Artysta zapre-



Chata z bzem

Równolegle uprawia różne dziedziny sztuki. Już w czasach studenckich stał się znany jako artysta estradowy, jeden z luminarzy gatunku zwanego „poezją śpiewaną”. Brał udział w około 3000 koncertów. Zdobył wiele nagród w festiwalach. Jako autor napisał około 700 piosenek, z których wiele stało się przebojami wykonywanymi przez czołowych artystów polskiej estrady. Ma za sobą liczne nagrania, programy telewizyjne i radiowe. Autor kilku książek. Wielokrotny stypendysta i laureat nagród i odznaczeń



Kwitnący bez

minuje w jego twórczości. Uczestniczył w kilkunastu plenerach krajowych i zagranicznych, wielu wystawach zbiorowych. Wystawy indywidualne: w Warszawie (11), Poznaniu (2), Olsztynie (2), Kazimierzu (2), Stuttgarcie (1), Hamburgu (1), Berlinie (1), Irkucku (1), Tokio (1), Chicago (1), Toronto (6), Montrealu (1), Białsko-Białej (1), Kielcach (1), Lwowie (1).

Halina Wójcik
Dyrektor DPS w Ślesinie

Po wiedzę ekologiczną do lasu...



Dla 63 pasjonatów przyrody i ekologii, reprezentujących 20 szkół powiatu przygotowano wiele atrakcji, m.in.: zwiedzanie Ośrodka Edukacji Leśnej Spoleczeństwa w Nadleśnictwie Grodziec i Gimnazjum Publicznego w Rzgowie.

Z inicjatywy Wydziału Ochrony Środowiska Starostwa Powiatowego w Koninie, 7 czerwca odbyła się jednodniowa wycieczka edukacyjna dla nauczycieli i uczniów szkół gimnazjalnych i ponadgimnazjalnych z terenu powiatu konińskiego.

Podczas wizyty w Ośrodku Edukacji Leśnej, uczestnicy wycieczki zwiedzili Izbę Edukacyjną, gdzie podziwiali rzadkie okazy flory i fauny oraz przyrody nieożywionej w postaci spreparowanych eksponatów, a także „ochronkę dla dzikich zwierząt”, dzięki której możliwa jest obserwacja dzikich zwierząt w ich naturalnym środowisku.

Kolejnym punktem programu była wizyta w Gimnazjum Publicznym w Rzgowie, w którym wykorzystywane są niekonwencjonalne źródła energii - kotłownia opalana biomasą tzn. granulatem drzewnym typu pellets oraz kole-

tory słoneczne i lampy słoneczne. Ekologiczna lekcja pozostawiła jej uczestnikom niezapomniane wrażenia i wiedzę, zapewne bogatszą niż książkowa.



Niewątpliwą atrakcją był także spacer po 100-letnim lesie.

Halina Dąbrowska
Naczelnik Wydziału Ochrony Środowiska

✓ Zespół Szkół Ponadgimnazjalnych w Kleczewie



Powołany w roku 2002 Zespół Szkół Ponadgimnazjalnych w Kleczewie co roku wzbogaca ofertę edukacyjną adresowaną do młodzieży i dorosłych. Obecnie w ramach Zespołu funkcjonuje 6 szkół: Liceum Ogólnokształcące im. A. Mickiewicza, Liceum Profilowane, Technikum Handlowe, Zasadnicza Szkoła Zawodowa, Uzupełniająca Liceum Ogólnokształcące dla Dorosłych, Szkoła Policealna o kierunku Finanse i Rachunkowość. W roku szkolnym 2005/6 rozpoczyna działalność Szkoła Po-



Pracownia informatyczna

licealna o kierunku Informatyka oraz szkoła rolnicza dla młodzieży i dorosłych.

Zespół posiada ugruntowaną pozycję w środowisku, gdyż zapewnia różnorodną ofertę edukacyjną oraz gwarantuje bezpieczeństwo i przyjazną atmosferę. Doceniane przez kolejne

pokolenia uczniów i rodziców sukcesy dydaktyczne i wychowawcze stanowią od lat atut szkoły, która zmienia swój wizerunek zgodnie



Uczennice klasy drugiej o profilu ekonomiczno-administracyjnym podczas zajęć praktycznych z przedsiębiorczości

z duchem czasów, zachowując wierność prą-
dów 60-letniej tradycji licealnej.

Szkoła prowadzi nauczanie języków obcych: angielskiego, niemieckiego, francuskiego, rosyjskiego i łacińskiego. Chlubę stanowią osiągnięcia konkursowe z biologii, historii, edukacji europejskiej i ekologicznej oraz działalności sportowej i artystycznej.

Szkoła prowadzi międzynarodową wymianę uczniów z Am Lindenberg w Ilmenau. Aktualnie Zespół przygotowuje się do realizacji programu międzynarodowego Comenius. Osiągnięciem edukacyjnym szkoły jest coroczny udział w międzynarodowych sesjach POLMUN – młodzieżowy model ONZ.

Wśród uczniów Zespołu Szkół co roku przybywa stypendystów Prezesa Rady

Ministrów, Marszałka Województwa Wielkopolskiego i Starosty Konińskiego.

W ostatnim czasie realizowano wiele przedsięwzięć zmierzających do poprawy bazy dydaktycznej szkoły, która ma swoje budynki w



Reprezentacja szkoły podczas obrad młodzieżowego modelu ONZ

dwóch miejscowościach: Kleczewie i Wilczynie. Przeprowadzono modernizację szkoły w Wilczynie, gdzie termorenowacja budynku, wymiana okien, przebudowa wejścia frontowego oraz zainstalowanie kotłowni gazowej CO zmieniły oblicze tej placówki i stworzyły sprzyjające warunki pracy dla uczniów i nauczycieli. Natomiast przedsięwzięciem z ostatniej chwili jest gruntowna modernizacja starego budynku sali gimnastycznej w Kleczewie, dzięki czemu szkoła zyskała reprezentacyjną aulę. Bliższe już 60-lecie Liceum Ogólnokształcącego, które od 1998 roku nosi imię Adama Mickiewicza, mobilizuje do działań podkreślających ważne miejsce, jakie ta szkoła zajmuje w życiu powiatu konińskiego.



Jeziro łabędzie w wykonaniu uczniów klasy drugiej o profilu przyrodniczym

Maria Magdalena Walczyńska
Dyrektor ZSP w Kleczewie

Kurier
Biuletyn Powiatu
Konińskiego **powiatowy**

Redakcja:

Wydawca:

Zdjęcia:

Nakład:

Opracowanie i druk:

Wydział Promocji i Informacji
62-510 Koniń, al. 1 Maja 9, tel. (063) 243 02 24, www.powiat.konin.pl, e-mail: powiat@powiat.konin.pl
Starostwo Powiatowe w Koniń
62-510 Koniń, al. 1 Maja 9, tel. (063) 243 02 20, tel./fax (063) 243 02 01
www.powiat.konin.pl, www.bip.powiat.konin.pl, e-mail: powiat@powiat.konin.pl
ze zbiorów Starostwa.
2500 egzemplarzy
Drukarnia Wydawnicza TRANS - DRUK
62-590 Golina, Kraśnica Kol. 84, tel./fax (063) 245 83 31, www.transdruk.pl, e-mail: transdruk@transdruk.pl