



## Wybory do Parlamentu Europejskiego

13 czerwca 2004 roku !!!

Rok temu, tuż przed referendum akcesyjnym, Jan Paweł II w przemówieniu wygłaszanym do polskich pielgrzymów stwierdził, że „wejście w struktury Unii Europejskiej jest dla naszego Narodu i bratnich narodów słowiańskich wyrazem dziejowej sprawiedliwości”.

Dzisiaj możemy stwierdzić, że ta sprawiedliwość, za wolą Polaków, ziściła się. Polska jest w Unii Europejskiej.

Nasze członkostwo oznacza nowe sytuacje, związane chociażby z procedurą otrzymania przez rolników dopłat obszarowych, które czynią nas pełnoprawnymi podmiotami wielkiego mechanizmu, jakim jest Unia Europejska.

13 czerwca wszyscy będziemy mieli szansę skorzystania z nowego prawa – prawa wyboru przedstawiciela naszego regionu do Parlamentu Europejskiego.

Skorzystajmy z tej możliwości, nie unikajmy odpowiedzialności.

## POWIAT „RUSZYŁ” DO SKULSKA



Od pięciu lat gminy powiatu konińskiego integrują się w trakcie cyklicznie organizowanego Wielkiego Ruszenia Powiatu. Gospodarzem tegorocznej imprezy, przebiegającej pod hasłem „Biesiada Europejska”, był samorząd Skulska.



Smalec z wątróbką, pyrczok, żeberka w miodzie, wędliny własnego wyrobu, naleśniki. Te i inne specjały wzięły udział w konkursie na najciekawszą potrawę regionalną. Główną nagrodę – telewizor ufundowany przez sponsora firmę Domator Avans – zdobyła pani Marianna Kołodziejczak z Bobrowa, gm. Golina za ser zółty.



8 maja na plaży w Skulsku można było odwieźć stoiska przygotowane przez 10 gmin, na których prezentowano zarówno osiągnięcia mieszkańców, jak i lokalne specjały. W konkursie na najciekawszą prezentację wszystkie gminy otrzymały równorzędną nagrodę. Komisja postanowiła jednak szczególnie wyróżnić prezentację gminy Rzgów za koloryt i bogactwo ekspozycji, w tym również walory muzyczne.



Mimo wietrznej i chłodnej pogody humory wszystkim dopisywały. Organizatorzy zapewnili wiele atrakcji, m.in. dla najmłodszych przejażdżki na cykach.



Gminy przedstawiły dorobek artystyczny także na scenie, gdzie swoje umiejętności zaprezentowały zespoły wokalne, kabaretowe i taneczne. Na zdjęciu Orkiestra Dęta ze Skulska.



Wiele emocji wywołały konkurencje sportowe przygotowane zarówno dla mieszkańców, jak i samorządowców. Imprezie towarzyszył również rajd rowerowy, w którym uczestniczyli także niemieccy rowerzyści. A wieczorem, wszyscy bawili się wraz z gwiazdą wieczoru - Trzecim Oddechem Kaczuchy.

Ewelina Rapela



**Wicestarosta  
Koniński  
Stanisław  
Bielik**

Zgodnie z wcześniejszą zapowiedzią ponownie gościmy na łamach „Kuriera” wicestarostę konińskiego Stanisława Bielika. Zapraszam Państwa na drugą część rozmowy poświęconą zagadnieniu Planu Rozwoju Obszarów Wiejskich.

**1. Projekt „Planu Rozwoju Obszarów Wiejskich” zawiera się w 9 działaniach. Czy mógłby Pan Starosta pokrótce omówić te działania oraz wynikające z ich realizacji (potencjalne) korzyści dla powiatu konińskiego?**

**Wicestarosta Koniński  
Stanisław Bielik:**

Na realizację 9 działań PROW przewidziane zostały środki finansowe w wysokości ok. 3563 mln. EURO, z czego środki z funduszy unijnych winny wynieść ok. 2866 mln. EURO, a środki krajowe - ok. 697 mln. EURO.

**Pierwsze działanie planu dotyczy rent strukturalnych.** Celem uprowadzenia rent strukturalnych jest zapewnienie wystarczającego źródła dochodu rolnikom, którzy w wieku przedemerytalnym zdecydowali się przekazać gospodarstwo swojemu następcy (bądź innym rolnikom), i tym samym przyspieszyć przekazywanie gospodarstw rolnych młodym mieszkańcom wsi. Podstawowa wysokość renty stanowiła ma 210% wartości najniższej emerytury a jej kwota maksymalna wynieść może 440% tej wartości. Skoro więc, od 1 marca br. najniższa emerytura wypłacana będzie w wysokości 562,28 zł., to wartość renty strukturalnej winna się kształtować w granicach 1181,42 - 2475,35 zł.

Do wystąpienia z wnioskiem o przyznanie renty uprawniony będzie rolnik, który ukończył 55 lat a do ukończenia wieku emerytalnego pozostało mu nie mniej niż 6 miesięcy. Ubiegający się o rentę, musi prowadzić działalność rolniczą na własny rachunek od co najmniej 10 lat oraz podlegać ubezpieczeniu w KRUS przez co najmniej 5 lat, także w dniu złożenia wniosku.

**Działanie drugie, to wspieranie gospodarstw niskotowarowych.** Jego celem jest poprawa dochodowości gospodarstw o niskim potencjale ekonomicznym i tym samym zwiększenie ich konkurencyjności wobec gospodarstw unijnych. Potencjał ten określa się tzw. wskaźnikiem ESU - jest to wielkość ekonomiczna wyliczona wg specjalnego programu, określająca żywotność ekonomiczną gospodarstwa. Każde gospodarstwo poniżej 4 ESU będzie uprawnione do skorzystania z pomocy w tym działaniu. Pomoc w ramach tego działania przyznawana będzie przede wszystkim na cele inwestycyjne, dzięki którym gospodarstwo uzyska możliwość zwiększenia produkcji rynkowej i dochodów. Ubiegający się o pomoc rolnik musi złożyć wniosek z dołączonym 5-letnim planem rozwoju gospodarstwa zawierającym opis planowa-

nych inwestycji i przedsięwzięć wraz z wykazaniem przyszłego osiągnięcia i określeniem celów pośrednich. Wsparcie finansowe, w postaci premii, wyniesie rocznie 1250 EURO na gospodarstwo. Premia może być wypłacana przez okres 5 kolejnych lat, ale po upływie 3 roku, rolnik musi wykazać osiągnięcie celów pośrednich określonych w planie rozwoju. Jeśli rolnik nie dopełni tego obowiązku, nie otrzyma premii przez następne 2 lata.

**Trzecie działanie poświęcone jest wspieraniu działalności rolniczej na obszarach o niekorzystnych warunkach gospodarowania (ONW).** Środki finansowe przeznaczone na realizację tego działania, mają na celu zapewnienie ciągłości rolniczego użytkowania ziemi na terenach, na których produkcja rolna jest utrudniona ze względu na mniej korzystne warunki naturalne w porównaniu z gospodarstwami położonymi poza strefami ONW. Strefy ONW zostały określone przez Instytut Uprawy, Nasiennictwa i Gleboznawstwa w Puławach. Na terenie naszego powiatu, w strefie I - w której dopłata wyrównawcza do 1 ha użytków rolnych wyniesie 38,00 EURO - znalazły się gminy: Golina, Rzgów, Rychwał, Skulsk, Sompolno i Wierzbinek oraz następujące sołectwa: z Gminy Kazimierz Biskupi: Daninów, Dobrosłowo, Kamienica i Tokarki i z Gminy Wilczyn: Ościłowo i Zygmuntowo. Strefą II, w której dopłata wyrównawcza wyniesie 56 EURO - objęte zostały gminy: Grodziec, Kramsk, Krzymów i Stare Miasto oraz sołectwa: z Gminy Kazimierz Biskupi: Radwaniec, Wieruszew, Władimirów, z Gminy Kleczew: Adamowo, Genowęja i Tręby oraz z Gminy Wilczyn: Cegielnia i Świątne.

**Działanie czwarte, to wspieranie przedsięwzięć rolnośrodowiskowych i dobrostanu zwierząt.** Działanie to służyć ma promocji produkcji rolnej w sposób zgodny z wymogami: ochrony środowiska, ochrony i kształtowania krajobrazu, ochrony zagrożonych wyginięciem gatunków dzikiej flory i fauny, ochrony gleb i wód oraz zachowania rodzimych ras zwierząt gospodarskich. Działanie to, jednak będzie miało bardzo ograniczony zasięg zastosowania, co oznacza że na 7 pakietów rolnośrodowiskowych, (na realizację których przyznawane będzie wsparcie) na terenie całego kraju będą wdrażane tylko 2 pakiety i to w ograniczonym zakresie. Natomiast pozostałe pakiety dostępne będą w tzw. strefach priorytetowych. W naszym powiecie wyznaczono dwie strefy: I-sza strefa - „Dolina Warty” obejmuje gminy: Golina, Krzymów i Rzgów, II-ga - nazywana „Ochroną ualorów przyrodniczych” obejmie gminę Skulsk i Wilczyn.

**„Zalesianie gruntów rolnych”, to działanie 5.** Wyjątkowość tego działania polega na tym, że stanowi ono (jak gdyby) kontynuację ustawy o zalesianiu gruntów rolnych, która po zaledwie 2-letnim okresie stosowania, w tym roku przestała obowiązywać. Pomoc finansowa udzielana w ramach tego działania na zalesianie użytków rolnych o niskiej przydatności dla rolnictwa, ma zapewnić zarówno wzrost lesistości kraju, jak i środki dla rolnika na wykonanie zalesienia, pielęgnację lasu oraz rekompensatę za utracony dochód w wyniku wyłączenia gruntów spod upraw. Pomoc na zalesienia winna wynosić 4300 - 5000 zł/ha, premia pielęgnacyjna - 420-700 zł/ha i premia zalesieniowa, wypłacana przez okres 20 lat - rocznie - 1400zł/ ha przy dochodach rolnika co najmniej 20% z gospodarstwa lub 360 zł/ha dla właściciela gruntu, który osiąga ponad 80% dochodów z działalności pozarolniczej.

**Działanie szóste to dostosowanie gospodarstw rolnych do standardów Unii Europejskiej.** Jego celem jest poprawa warunków produkcji rolnej i ułatwienie dostosowania gospodarstw do standardów ochrony środowiska, zdrowia publicznego, zdrowia zwierząt (tzw. dobrostanu zwierząt). W działaniu tym wyróżnia się tzw. trzy schematy:

- **Schemat 1** - dostosowanie gospodarstw specjalizujących się w produkcji mleka. Produkcenci mleka mogą uzyskać pomoc finansową na inwestycje związane z modernizacją stanowisk udojowych i pomieszczeń gdzie jest przechowywane mleko, kanalizacją, wentylacją i oświetleniem, doprowadzeniem wody do pojenja zwierząt w pomieszczeniach lub na pastwiskach, zakup dojórek, hał udojowych oraz schładzarek mleka. Wysokość pomocy wynosić będzie w pierwszym roku 200 EURO/DJP (duża jednostka paszowa), w drugim roku 50 EURO/DJP i 25 EURO/DJP w trzecim. Ogółem, pomoc ta dla jednego rolnika nie może przekroczyć 80 000 PLN;
- **Schemat 2** - dostosowanie gospodarstw specjalizujących się w produkcji jaj konsumpcyjnych. Pomoc finansowa będzie przysługiwała hodowcy na zakup klatek wraz z wyposażeniem dla kur niesnych. Wielkość pomocy kształtować się będzie następująco: 150 EURO/150 stanowisk w pierwszym roku oraz 50 EURO i 25 EURO w drugim i trzecim roku. Całkowita suma wsparcia dla jednego hodowcy nie może tutaj przekroczyć 150 000 PLN.
- **Schemat 3** - dostosowanie gospodarstw pod względem wyposażenia w płyty gnojowe i zbiorniki na gnojowicę. Dotacje będzie można otrzymać na budowę, rozbudowę i modernizację płyt gnojowych oraz zbiorników na gnojownicę wraz z wyposażeniem. Wysokość pomocy finansowej wynosić będzie w pierwszym roku 200 EURO/DJP, w drugim i trzecim roku - 50 i 25 EURO/DJP. Całkowita suma wsparcia nie może przekroczyć 80 000 PLN dla jednego rolnika.

**Działanie siódme dotyczy grup producentów rolnych i będzie udzielane na zakładanie i administracyjne koszty działania grup producentów we wszystkich sektorach rolnictwa, ogrodnictwa, szkółkarstwa, hodowli ryb, grzybów jadalnych, itp.** Wsparcie finansowe (przyznane na okres pierwszych 5 lat istnienia grupy) będzie udzielane na podstawie rocznej sprzedanej produkcji brutto i w zależności od roku działania grupy, może wynieść od max 100 000 EURO w pierwszym roku do 50 000 EURO w piątym roku. Grupa taka, aby uzyskać pomoc musi spełniać wiele warunków formalnych a przede wszystkim być formalnie uznana przez wojewodę.

**Omawianie działania ósmego pominiemy, ponieważ nie dotyczy ono bezpośrednio rolników.** Działanie to, jest dodatkowym instrumentem wsparcia finansowego, na tzw. pomoc techniczną dla wszystkich instytucji, które bezpośrednio zaangażowane będą w proces realizacji PROW. Właściwe przygotowanie tych instytucji do wdrażania Planu zapewnić ma sprawna, skuteczną i zgodną z prawem wspólnotowym jego realizację, umożliwiającą efektywnie wykorzystanie środków.

dokończenie na str. 3



# Rolnik Koniński

## Sektorowy Program Operacyjny (SOP)

### Szanowni Państwo!

Polska jest pełnoprawnym członkiem Unii Europejskiej. Członkostwo w UE stawia przed Polską wiele wyzwań, w szczególności przed polskimi rolnikami. Wyzwania te związane są przede wszystkim z wykorzystaniem Funduszy Strukturalnych przeznaczonych dla rolników indywidualnych.

Wypełnianie wniosków o dopłaty bezpośrednie, renty strukturalne, inwestycje w gospodarstwach rolnych, ułatwienie startu młodym rolnikom, wspieranie gospodarstw niskotowarowych, programy rolnośrodowiskowe, dodatkowe dopłaty do obszarów o niekorzystnych warunkach gospodarowania (ONW), to tylko niektóre działania w ramach Funduszy Strukturalnych „Plan Rozwoju Obszarów Wiejskich” (PROW) i „Sektorowy Program Operacyjny” (SOP), z których będą mogli korzystać polscy rolnicy.

### Opis działań „Sektorowego Programu Operacyjnego. Restrukturyzacja i Modernizacja Sektora Żywnościowego oraz Rozwoju Obszarów Wiejskich”.

#### 1. Inwestycje w gospodarstwach rolnych

W ramach niniejszego działania wspierane będą projekty inwestycyjne związane z modernizacją gospodarstw rolnych, prowadzące do ich dostosowania do warunków funkcjonowania na jednolitym rynku.

#### Zakres pomocy

Pomocą finansową mogą zostać objęte koszty:

- budowa budynków gospodarczych, ich modernizacji lub przebudowy prowadzącej do poprawy funkcjonalności,
- zakupu lub instalacji maszyn oraz urządzeń lub narzędzi do produkcji rolniczej, przechowywania, magazynowania, przygotowania produktów rolnych do sprzedaży,

- zakup gruntów rolnych,
- zakup budynków inwentarskich lub gospodarczych, związanych z produkcją rolną, o ile zakup ten stanowi część planowanej inwestycji i jest ściśle związany z jej celami,
- zakładanie sadów lub plantacji wieloletnich,
- wyposażenie pastwisk,
- zakup stada podstawowego zwierząt hodowlanych, odpowiadających definicji określonej w Uzupełnieniu Programu,
- budowy, zakupu i instalacji urządzeń do nawadniania upraw,
- inwestycji służących do nawadniania upraw,
- inwestycji służących ochronie środowiska, poprawie warunków dobrostanu zwierząt i podniesieniu standardów higienicznych produkcji rolnej,
- koszty ogólne – planowania wstępnego, w tym przygotowania dokumentacji technicznej i ekonomicznej przedsięwzięcia.

#### Typ i wysokość pomocy

Pomoc finansowa polega na refinansowaniu części poniesionych kosztów projektu. Poziom pomocy finansowej wynosi maksymalnie:

- 50% kosztów kwalifikowanych, lub
  - 60% kosztów kwalifikowanych, jeśli gospodarstwo położone jest na terenach o niekorzystnych warunkach gospodarowania, lub
  - 55% kosztów kwalifikowanych, jeśli odbiorcą pomocy jest młody rolnik (\*) lub
  - 65% kosztów kwalifikowanych, jeśli gospodarstwo położone jest na terenach o niekorzystnych warunkach gospodarowania i odbiorcą pomocy jest młody rolnik (\*).
- (\*) W ramach działania za młodego rolnika uznaje się osobę fizyczną, która spełnia następujące warunki: rozpoczęła po raz pierwszy samodzielne prowadzenie gospodarstwa rolnego w okresie

ostatnich pięciu lat poprzedzających przyznanie pomocy w ramach niniejszego działania, w chwili, gdy po raz pierwszy rozpoczęła samodzielne prowadzenie gospodarstwa nie przekroczyła wieku 40 lat.

#### 2. Ułatwienie startu młodym rolnikom

Pomoc finansowa, w postaci premii, wypłacana będzie młodym rolnikom, którzy rozpoczynają samodzielnie prowadzenie gospodarstwa. Wsparcie udzielane w ramach działania przyspieszy proces wymiany pokoleń w rolnictwie poprzez zapewnienie środków finansowych, ułatwiających młodym rolnikom rozpoczęcie prowadzenia działalności rolnej oraz umożliwiających podejmowanie modernizacji przejmowanych gospodarstw. W efekcie przyczyni się do poprawy kondycji ekonomicznej tych gospodarstw zwłaszcza poprzez dostosowania produkcji do wymogów rynku, poprawę jej jakości oraz stosowanie technologii efektywnych pod względem ekonomicznym.

#### Wysokość pomocy.

Pomoc udzielana będzie w formie premii, w wysokości 50.000 zł i będzie uwarunkowana spełnieniem następujących warunków:

- wiek rolnika do 40 lat i termin rozpoczęcia prowadzenia gospodarstwa nie więcej niż 12 miesięcy przed chwilą przyznania pomocy,
- posiadanie odpowiednich kwalifikacji zawodowych, opartych na wykształceniu lub doświadczeniu nabytym w trakcie pracy w rolnictwie lub uzupełnienie wykształcenia w ciągu 3 lat,
- minimalne standardy w zakresie środowiska, higieny, dobrostanu zwierząt,
- żywotności ekonomicznej gospodarstwa.

#### 3. Różnicowanie działalności rolniczej i zbliżonej do rolnictwa w celu zapewnienia różnorodności działań lub alternatywnych źródeł dochodów.

Wspierane będą projekty związane z realizacją inwestycji służących podjęciu przez: rolników i domowników, a także osoby prawne, dodatkowej działalności zbliżonej do rolnictwa.

dokończenie na str. 4

dokończenie ze str. 2

**Działanie dziewiąte to tzw. uzupełnienia płatności obszarowych.** Wiadomo już, że w Polsce będą obowiązywać tzw. jednolite płatności obszarowe, które realizowane w latach 2004 – 2006, wyniosą: w 2004r. - 25% poziomu płatności w Unii; 30% w 2005 r. i 35% w 2006 r. Płatności uzupełniające zostały wynegocjowane (głównie dzięki ówczesnemu wicepremierowi i ministrowi rolnictwa Jarosławowi Kalinowskiemu) w końcowej fazie negocjacji w Brukseli w 2002 roku. Płatności te sfinansowane zostaną ze środków Planu Rozwoju Obszarów Wiejskich i wyniosą: 25% w 2004 r, 20% w 2005r., i 15% w roku 2006. Dzięki temu, poziom dopłat bezpośrednich (uzupełniony dodatkowo z budżetu państwa) osiągnie 55%, 60% i 65% poziomu wsparcia rolnictwa w Unii Europejskiej.

#### 2. Jak przedstawia się szczegółowa struktura środków na poszczególne działania w ramach PROW?

##### S.B.

Jak już powiedziałem wcześniej, w latach 2004-2006 (a więc w okresie działania Planu Rozwoju Obszarów Wiejskich) na jego realizację winno zostać wyasygnowane 3563 mln EURO, z czego środki unijne wyniosą 2866,4 mln EURO, tj. 80%, a środki krajowe 696,6 mln EURO, tj. 20% całej kwoty.

Analizując strukturę podziału środków na poszczególne działania okazuje się, że największą część środków, bo 1098 mln EURO, tj. 30,8% z całości programu, zostało przeznaczony na działanie 3, tj. na wspieranie działalności rolniczej na terenach zaliczonych do ONW, następnie: na dzia-

lanie 9, czyli uzupełnienie dopłat bezpośrednich - 705,3 mln EURO, tj. 19,8% i działanie 1, tj. renty strukturalne - kwotę 640,5 mln EURO, tj. 18,0%. Kolejne miejsca w strukturze podziału zajęły działania 2 i 4, tj. wspieranie gospodarstw niskotowarowych i program rolno-środowiskowy.

Taka struktura środków podyktowana jest wsparciem gospodarstw najsłabszych i ma na celu jak najszybsze ekonomiczne ich umocnienie. Trzeba jednak wyraźnie zaakcentować, że środki te mają tylko pomóc gospodarstwu się rozwijać. Aby gospodarstwo mogło osiągnąć odpowiednio wysoki poziom techniczny, technologiczny, organizacyjny a przede wszystkim ekonomiczny, niezbędny będzie wysiłek rolnika, jego przedsiębiorczość, inwencja i prawidłowe ukierunkowanie gospodarstwa.

za rozmowę dziękuje Marta J. Naumiuk

Biuletyn Powiatu Konińskiego

dokończenie ze str. 3

Podjęcie lub rozwój dodatkowej działalności, wykorzystującej istniejące zasoby gospodarstwa i regionu oraz uwzględniającej potrzeby rynku, stwarzać będą warunki do rozwoju wielofunkcyjnych i trwałych ekonomicznie gospodarstw.

Niniejsze działanie będzie:

- sprzyjać tworzeniu alternatywnych źródeł dochodów,
- promować pozytywny wizerunek wsi i rolnictwa w społeczeństwie,
- sprzyjać zachowaniu zasobów przyrodniczych obszarów wiejskich,
- ułatwić dostęp rolników oraz pozostałych mieszkańców wsi do usług,
- przyczynić się do zwiększenia opłacalności produkcji i usług w gospodarstwie.

#### Zakres pomocy

W ramach działania mogą być wspierane projekty w zakresie:

- agroturystyki,
- usług związanych z turystyką i wypoczynkiem,
- usług na rzecz rolnictwa i gospodarki leśnej (w tym: działalność usługowa związana z uprawami rolnymi, chowem i hodowlą zwierząt, łącznie z działalnością weterynaryjną oraz wynajem, instalacją, naprawą i konserwacją maszyn i urządzeń rolniczych i leśnych),
- prowadzenie na małą skalę przetwórstwa produktów rolnych oraz jadalnych produktów leśnych,
- sprzedaży bezpośredniej produktów pochodzących w większości z własnego gospodarstwa, działalności związanej z wytwarzaniem materiałów energetycznych z biomasy,
- rzemiosła i rękodzielnictwa,
- drobnych usług na rzecz mieszkańców obszarów wiejskich.

Pomoc finansową mogą zostać objęte koszty:

- rozbudowy, przebudowy, budowy lub adaptacji obiektów budowlanych,
- zakup i instalacji wyposażenia, zakupu maszyn, urządzeń i sprzętu w tym oprogramowania,
- zakup środków transportu (z wyłączeniem zakupu samochodów osobowych przeznaczonych do przewozu mniej niż 8 osób wraz z kierowcą),
- zakup zwierząt służących rozwojowi funkcji rekreacyjnych gospodarstwa,
- zagospodarowanie terenu,
- robót budowlanych, transportu, materiałów i wyposażenia,
- koszty ogólne: planowania wstępnego, w tym przygotowania dokumentacji technicznej i ekonomicznej projektu.

#### Kryteria dostępu

Pomoc może być przyznana podmiotom na realizację projektów uzasadnionych pod względem ekonomicznym.

Wspierane będą projekty realizowane w gminach wiejskich lub miejsko – wiejskich w miejscowościach liczących do 5 tys. mieszkańców.

Szczegółowe kryteria dostępu zostaną określone w uzupełnieniu programu w oparciu o specyfikę gminy (dochód podatkowy, bezrobocie) i gospodarstwa, którego dotyczy planowany projekt.

REALIZACJA PROGRAMU SAPARD W POWIECIE KONIŃSKIM		Ilość wniosków
<b>Działanie 1</b>	<b>Poprawa przetwórstwa i marketingu artykułów rolnych i rybnych w tym:</b>	<b>8</b>
	Schemat 1.1 Wsparcie restrukturyzacji przetwórstwa i poprawy marketingu artykułów pochodzenia zwierzęcego, w tym:	
	1.1.a sektor mleczarski	3
	1.1.b sektor mięsny	3
	1.1.c sektor rybny	-
	Schemat 1.2 Wsparcie restrukturyzacji przetwórstwa i poprawy marketingu owoców i warzyw	2
<b>Działanie 2</b>	<b>Inwestycje w gospodarstwach rolnych w tym:</b>	<b>95</b>
	2.1 Restrukturyzacja produkcji mleka	7
	2.2 Modernizacja gospodarstw specjalizujących się w produkcji zwierzęcej	1
	2.3 Zwiększenie różnorodności produkcji gospodarstw rolnych	87
<b>Działanie 3</b>	<b>Rozwój i poprawa infrastruktury obszarów wiejskich</b>	<b>76</b>
	3.1 Zaopatrzenie gospodarstw wiejskich w wodę wraz z uzdatnianiem	15
	3.2 Odprowadzanie i oczyszczanie ścieków komunalnych	22
	3.3 Gospodarka odpadami stałymi	-
	3.4 Drogi gminne i Powiatowe na obszarach wiejskich	39
	3.5 Zaopatrzenie w energię	-
<b>Działanie 4</b>	<b>Różnicowanie działalności gospodarczej na obszarach wiejskich</b>	<b>62</b>
	4.1 Tworzenie źródeł dodatkowego dochodu w gospodarstwach rolnych	13
	4.2 Tworzenie miejsc pracy na obszarach wiejskich	43
	4.3 Publiczna infrastruktura turystyczna na obszarach wiejskich	6
<b>Razem</b>		<b>241</b>

Do dnia 18.05.2004r zostało złożony 10.771 wniosków o wpis do ewidencji producentów oraz 1915 wniosków o przyznanie płatności bezpośrednich do gruntów rolnych.

*Informacja Wielkopolskiego Oddziału Regionalnego ARiMR w Poznaniu.*

darstwa, którego dotyczy planowany projekt.

#### Wysokość pomocy

Maksymalny poziom pomocy wynosi 50% kosztów kwalifikowanych projektu.

#### 4. Rozwój i ulepszanie infrastruktury technicznej związanej z rolnictwem

W ramach działania wspierane będą małe projekty mające na celu polepszenie dostępu rolników (osób fizycznych i prawnych) – do infrastruktury technicznej.

Działanie to przyczyni się do:

- poprawy lub umożliwianie dostępu rolnikom do infrastruktury technicznej,
- ochrony i poprawy stanu środowiska naturalnego,
- poprawy warunków sanitarno – higienicznych na obszarach wiejskich,
- wzrost dochodu rolniczego,
- poprawy organizacji produkcji rolniczej,
- poprawy dostępu do informacji poprzez Internet.

#### Zakres pomocy

Pomocą finansową mogą zostać objęte koszty:

- budowy lub modernizacji dróg wewnętrznych, nie zaliczanych do żadnej z kategorii dróg publicznych,
- budowy lub modernizacji urządzeń zaopatrzenia w wodę,
- budowy lub modernizacji urządzeń do doprowadzenia i oczyszczania ścieków,
- budowy lub modernizacji sieci i urządzeń zaopatrzenia w energię oraz instalacji indywidualnych stałych łączy internetowych.

#### Kryteria dostępu

Wspierane będą projekty zlokalizowane w gminach wiejskich i miejsko – wiejskich, w miejscowościach liczących do 5 tys. mieszkańców.

#### Wielkość pomocy

Poziom pomocy wynosi do 50% kosztów kwalifikowanych. Maksymalna wysokość pomocy, jaka może być wypłacona podmiotowi zostanie określona w uzupełnieniu programu.

*Bożena Frankowska*

### Informujemy !!!!

**Biuro Powiatowe ARiMR w Koninie, ul. Hurtowa 1, 62-510 Konin, do dnia 15 czerwca 2004r. przyjmować będzie wnioski w dni robocze godz. 6<sup>00</sup>-22<sup>00</sup>, w soboty i niedziele (5, 6 oraz 12 i 13 czerwca) w godz. godz. 8<sup>00</sup>-16<sup>00</sup>. 14 i 15 czerwca Biuro Powiatowe będzie przyjmowało wnioski do „ostatniego interesanta”.**

**Ponadto, od 24 maja do 15 czerwca wnioski przyjmowane będą we wszystkich Urzędach Miast i Gmin/Gmin w dniach i godzinach otwarcia urzędów.**

*Aleksander Koźmiński  
Biuro Powiatowe ARiMR*





BIURO POWIATOWE ARiMR W KONINIE  
INFORMUJE I PRZYPOMINA

**W roku 2004 termin złożenia wniosku o płatności obszarowe mija 15 czerwca.**

Przed złożeniem tego wniosku, wnioskodawca musi posiadać numer identyfikacyjny nadany wnioskiem o wpis do ewidencji producentów. Wniosek o płatności rolnik składa w tym samym Biurze Powiatowym, w którym złożył wniosek o wpis do ewidencji.

Poniżej podajemy odpowiedzi na najczęściej zadawane pytania i wątpliwości nasuwające się przy sporządzaniu wniosku o płatności:

**1. Czy płatności bezpośrednio przysługują do ogródka przydomowego, sadu wielogatunkowego, plantacji wieloletnich, warzyw, kwiatów, roślin ozdobnych, upraw w namiotach foliowych, mieszanek kwiatowych sianych z przeznaczeniem do produkcji pszczelarskiej? TAK.** Przysługuje jednolita płatność obszarowa (tzw. podstawowa), pod warunkiem, że jego powierzchnia (zajęta pod uprawę różnych gatunków roślin) wynosi co najmniej 0,1 ha.

**2. Czy można uzyskać płatności uzupełniające do:**

- plantacji nasiennej seradeli? NIE, płatności uzupełniające przysługują natomiast do uprawy seradeli na zielonkę - dyni pastewnej? NIE.
- kukurydzy cukrowej, kukurydzy przeznaczonej na kiszonkę? TAK, płatności uzupełniające przysługują do wszystkich zbóż, także do kukurydzy cukrowej oraz do kukurydzy przeznaczonej na kiszonkę.

**3. Czy w przypadku graniczenia ze sobą działek, na których uprawia się te same gatunki roślin lecz różne ich formy, można traktować te działki jako jedną działkę rolną? TAK,** np. w przypadku uprawy pszenicy ozimej i jarej lub rzepaku ozimego i jarego, działki takie można potraktować jako jedną działkę rolną.

**4. Jaka roślinę rolnik wpisuje do wniosku w przypadku, gdy obecnie uprawia na danej działce seradela, a jesienią zasieje działkę żytem? Rolnik powinien wpisać we wniosku te rośliny, które uprawiane są w plonie głównym. W przypadku, gdy w danym roku jest uprawianych kilka roślin, uprawą główną jest ta, która zajmuje grunt rolny przez najdłuższy czas. W tym przypadku seradela stanowi roślinę uprawianą w plonie głównym, a żyto będzie uprawą główną w przyszłym roku.**

**5. Czy wersja wniosku zamieszczona w Internecie będzie traktowana na równi z drukami oryginalnymi pobranymi z ARiMR? TAK.**

**6. Kiedy i jakie załączniki są wymagane do wniosku (Sekcja V)?** o wniosku nie należy dołączać jakichkolwiek załączników. Ewentualne załączniki mogą dotyczyć korekty złożonego wniosku lub zmiany tego wniosku.

**7. Czy dodatkowe kartki do wniosku stanowią załączniki wpisane przez wnioskodawcę do formularza wniosku?** Kartki te nie stanowią załączników, trzeba je jedynie ponumerować i wpisać Nr identyfikacyjny.

**8. Czy we wniosku należy podać wszystkie działki ewidencyjne?** Jeżeli producent rolny ubiega się tylko o przyznanie płatności bezpośrednich do gruntów rolnych, to we wniosku deklaruje te działki ewidencyjne, na których położone są działki rolne /na które występuje o płatności i nie ma obowiązku deklarowania wszystkich działek ewidencyjnych, np. tych, na których jest siedlisko czy las). Natomiast jeżeli producent rolny występuje o przyznanie płatności z tytułu wsparcia ONW, to obowiązany wykazać wszystkie działki ewidencyjne.

**9. Jak zapisać w kolumnie nr 9 powierzchnię całkowitą działki ewidencyjnej, kiedy rolnik użytkuje jej część? Czy sytuacja ta ma być odnotowana w uwagach w kolumnie nr 13?** Rolnik wpisuje w kolumnie 9 powierzchnię całkowitą tej działki ewidencyjnej, natomiast w kolumnie 10 wpisuje powierzchnię części działki ewidencyjnej, którą sam wykorzystuje do celów rolniczych. Informacji tej nie wykazuje się w kolumnie 13.

**10. W jaki sposób zaokrągla się powierzchnię działki ewidencyjnej wykorzystywaną rolniczo?** Zgodnie z zasadami matematyki (powyżej 5 zaokrągla się „do góry”, a poniżej 5 – „do dołu”). Nie jest błędem zaokrąglenie tylko „do dołu”.

**11. Co oznacza pojęcie „nieaktualny rodzaj użytków”?** Jeżeli z wypisu z rejestru ewidencji gruntów i budynków wynika np. że na danej działce ewidencyjnej użytek rolny stanowi łąkę, sad lub nieużytek - natomiast faktycznie producent rolny zorał tę łąkę, wykarcował sad, zrehabilitował nieużytki i zmienił przeznaczenie tych gruntów na grunt orny i uprawia tam np. zboże, ziemniaki, buraki itp., to na formularzu a w sekcji VII w kolumnie 13 wypełnia „nieaktualny rodzaj użytków”, stawiając datę i podpis/ Jeżeli nastąpiła zmiana rodzaju użytków, wówczas zgodnie z art. 22 ust. 2 ustawy z dnia 17 maja 1989 r. Prawo geodezyjne i kartograficzne (Dz. U. z 2000 r. nr 100, poz. 1086 ze zm.), właściciele gruntów,

są zobowiązani zgłaszać właściwemu staroście wszelkie zmiany danych objętych ewidencją gruntów i budynków, w terminie 30 dni licząc od dnia powstania tych zmian.

**12. Czy jedna działka ewidencyjna może być wykazana w częściach przez dwóch producentów rolnych? Tak.** W tym przypadku, każdy z nich powinien wpisać całkowitą powierzchnię działki ewidencyjnej, a w następnej rubryce w kolumnie wpisać tylko powierzchnię działki rolnej, którą faktycznie użytkuje do celów rolniczych.

**13. Jaka powierzchnię należy wpisać w Sekcji IX Powierzchnia ogólna gospodarstwa rolnego?** Należy wpisać łączną powierzchnię gospodarstwa (także siedlisko, lasy, stawy itp.) będącą w posiadaniu producenta rolnego w danym roku. Nie uwzględnia się powierzchni, którą producent rolny przekazał w dzierżawę.

**14. Czy do plantacji wierzby energetycznej i wikliny przysługują płatności bezpośrednie? NIE.**

**15. Czy do plantacji choinek na gruntach rolnych przysługują płatności bezpośrednie? NIE.**

**16. Czy płatności bezpośrednio przysługują do szkółek drzew i krzewów? TAK,** pod warunkiem, że szkółki te stanowią jedną uprawę, o powierzchni co najmniej 0,1 ha oraz utrzymywaną w dobrej kulturze rolnej./ szkółki winorośli i podkładek korzeniowych; szkółki drzew owocowych; szkółki roślin ozdobnych; drzewa i krzewy do nasadzeń w ogrodach, parkach, na poboczach dróg oraz na skarpach, np. rośliny na żywopłoty, krzewy różane i inne krzewy ozdobne/.

**17. Czy osoba będąca posiadaczem 1,30 ha gruntów, na których jest zabudowanie o powierzchni 0,20 ha a 1,10 ha to są użytki rolne, na których znajduje się 5 działek rolnych o powierzchni 4 x 0,08 ha i jedna 0,78 ha może ubiegać się o dopłaty? NIE** ponieważ nie posiada działek rolnych o łącznej powierzchni 1 ha, a działki rolne są mniejsze niż 0,1 ha.

**18. Odnośnie dopłat do ziemniaków skrobiowych:** Do powierzchni uprawy ziemniaków przeznaczonych na skrobię przysługuje jednolita płatność obszarowa. Płatności uzupełniające przysługują producentowi rolnemu do produkcji ziemniaków przeznaczonych do przetworzenia na skrobię, zawierających nie mniej niż 13% skrobi. Płatność za ilość skrobi wypłacana jest przez Agencję Rynku Rolnego na wniosek producenta rolnego i tam należy złożyć wniosek.

**19. Po jakim kursie euro będą naliczane płatności bezpośrednie do gruntów rolnych?** Płatności bezpośrednie będą naliczane według kursu wymiany, stanowiącego średnią kursów wymiany obowiązujących w okresie od dnia 1 stycznia 2004 r. do dnia 30 czerwca 2004 r.

Aleksander Kaźmiński  
Biuletyn Powiatu Konińskiego

# Nowe szanse dla bezrobotnych

11 maja br., zostały zawarte porozumienia pomiędzy Samorządem Województwa Wielkopolskiego reprezentowanym przez Zdzisława Sawalę – Dyrektora Wojewódzkiego Urzędu Pracy w Poznaniu a Starostwem Powiatowym w Koninie reprezentowanym przez Wiesławę Matusiak – Kierownika Powiatowego Urzędu Pracy w Koninie, w sprawie wspólnej realizacji projektów finansowanych z Europejskiego Funduszu Społecznego ( EFS): „Młodzi na start” i „Powrót na rynek pracy” w ramach działań „Sektorowego Programu Operacyjnego. Rozwój Zasobów Ludzkich”.

Głównym celem projektu „**Młodzi na start**” jest zwiększenie szans na rynku pracy młodzieży do 25 roku życia (zarejestrowanej w PUP w Koninie) tak by mogli oni skutecznie konkurować na rynku pracy, znaleźć pracę i ją utrzymać.

Według prognoz Powiatowego Urzędu Pracy w Koninie, w wyniku pozyskania środków

z EFS-u zostanie zaktywizowanych 364 bezrobotnych, z czego pośrednictwem pracy objęte zostaną 364 osoby. Taka sama liczba osób uczestniczyć będzie -w ramach Klubu Pracy - w zajęciach warsztatowych i w spotkaniach z doradcą zawodowym oraz objęta zostanie aktywnymi formami typu: szkolenie, staże i refundacje absolwentkie. W szkoleniach zawodowych weźmie udział 54 beneficjentów, z których 11 osób podejmie zatrudnienie a 10 otrzyma pożyczkę na rozpoczęcie działalności gospodarczej. 300 osób, natomiast uczestniczyć będzie w stażach. Opierając się na statystykach i dotychczasowych doświadczeniach, PUP zakłada, że 98% uczestników tego programu ukończy staż a 150 osób zdobędzie zatrudnienie (oczywiście po zakończeniu programu) z kolei, dotację na utworzenie własnej działalności gospodarczej otrzyma 10 osób.

Celem drugiego projektu „**Powrót na rynek pracy**” jest uaktywnienie osób długotrwale bezrobotnych z terenu powiatu konińskiego i miasta Konina oraz stworzenie im warunków do ponownego wejścia na lokalny rynek pracy. Powiatowy Urząd Pracy w Koninie zakłada, że w wyniku pozyskania środków EFS zostanie zaktywizowanych 891 osób długotrwale bezrobotnych. Także 891 osób objętych zostanie pośrednictwem pracy, a w ramach Klubu Pracy również uczestniczyć będzie w zajęciach warsztatowych. Z doradztwa zawodowego skorzystają wszyscy beneficjenci programu, a szkoleniem zawodowym objęte zostanie 850 osób, z których 98% winno szkolenie ukończyć, a 170 osób - znaleźć zatrudnienie. W rezultacie prac interwencyjnych zatrudnienie uzyska 16 osób ( zgodnie z Rozporządzeniem WE nr 2204/2002 z dnia 12.12.2002r. zatrudnienie dla wszystkich uczestników prac interwencyjnych zostanie utrzymane przez okres 2 lat, beneficjenci programu zatrudnieni zostaną w sektorze Małych i Średnich Przedsiębiorstw), natomiast 25 osób otrzyma dotacje w ramach zindywidualizowanego programu wsparcia.

Wiesława Matusiak

## Kto może ubiegać się o karty parkingowe

W związku ze zmianą przepisów wykonawczych do art. 8 ust. 7 i 8 ustawy z dnia 20 czerwca 1997 r. – Prawo o ruchu drogowym, informujemy że karty parkingowe wydawane są nie tylko osobom niepełnosprawnym, ale także placówkom, które statutowo zajmują się opieką, rehabilitacją, wykonywaniem świadczeń zdrowotnych związanych z rehabilitacją leczniczą oraz edukacją osób o obniżonej sprawności ruchowej.

Karty te, podobnie jak karty parkingowe dla osób niepełnosprawnych z powiatu konińskiego, wydawane są w Starostwie Powiatowym w Koninie, Aleje 1 Maja 9, pok. 457.

Warunkiem uzyskania karty dla placówek uprawnionych jest wypełnienie wniosku oraz uiszczenie wpłaty na rachunek Starostwa w wysokości 25 zł.

Osoby niepełnosprawne natomiast uzyskują karty parkingowe na tych samych zasadach, jakie obowiązywały dotychczas, tj. po złożeniu wniosku, przedstawieniu stosownego orzeczenia o niepełnosprawności, zdjęcia i dokonaniu obowiązującej opłaty (również w kwocie 25 zł na rachunek Starostwa).

Wzór kart parkingowych, tryb ich wydawania oraz rodzaje placówek, które są uprawnione do uzyskania karty określił Minister Infrastruktury w rozporządzeniach wykonawczych do w/w ustawy z dnia 30 marca br. (Dz. U. Nr 67, po. 616 i 617).

Poniżej zamieszczono obecnie obowiązujące wzory kart parkingowych.

Grażyna Szalkiewicz



## Pozwolenie wodnoprawne

W myśl przepisów ustawy z dnia 18 lipca 2001r. Prawo wodne, na szczególne korzystanie z wód wymagane jest pozwolenie wodnoprawne. Przez termin „szczególne korzystanie z wód” należy rozumieć użytkowanie wykraczające poza użycie powszechne lub zwykłe wody ( np. pobór wód powierzchniowych i podziemnych, znajdujących się na terenie właściciela gruntu.) Zwykłe korzystanie z wód służy zaspokojeniu potrzeb własnych gospodarstwa domowego oraz rolnego. Nie oznacza to jednak, że właściciel gruntu ma prawo do wykonywania urządzeń wodnych bez wymaganego pozwolenia wodnoprawnego. Również na pobór wody powierzchniowej lub podziemnej do nawadniania gruntów lub upraw za pomocą deszczownicy bez względu na ilość pobieranej wody wymagane jest pozwolenie wodnoprawne.

Organem właściwym do wydania takiego pozwolenia jest starosta w zakresie niezastrzeżonym dla wojewody.

Wniosek o wydanie pozwolenia wodnoprawnego winien zawierać następujące załączniki:

- 2 egzemplarze operatu wodnoprawnego sporządzone w oparciu o ustawę Prawo wodne
- decyzję o warunkach zabudowy i zagospodarowaniu terenu, jeżeli na podstawie odrębnych przepisów jest ona wymagana, wypis i wyrys z miejscowego planu zagospodarowania przestrzennego, jeżeli plan ten został sporządzony,
- opis prowadzenia zamierzonej działalności sporządzony w języku nietylcznicznym
- dokumentację hydrogeologiczną w przypadku wniosku o pozwolenie na pobór wód podziemnych;
- opłatę skarbową w znakach skarbowych na wniosek 5,00 zł + 0,50 zł za każdy załącznik

Za wydanie pozwolenia wodnoprawnego uiszcza się opłatę skarbową w wysokości 190 zł na konto Urzędu Miejskiego w Koninie PKO BP O/Konin 76 102027460000 3702 0054 2373.

Jadwiga Andrzejak

## KULTURA / SPORT / REKREACJA

**2 czerwca** - Zawody „1001 GRA” w gminach powiatu, organizator Starostwo Powiatowe;

**3 czerwca** - Wielkopolska Olimpiada Osób Niepełnosprawnych w Przygodzicach, organizator Starostwo Powiatowe;

**6 czerwca** - XIV Międzypowiatowy Przegląd Amatorskich Orkiestr Dętych w Kleczewie, organizator Centrum Kultury i Sztuki;

**8 czerwca** - Indywidualne Mistrzostwa Powiatu w Lekkiej Atletyce Szkół Podstawowych w Ślesinie, organizator Starostwo Powiatowe;

**12 czerwca** - Festyn Sołecki w Piotrkowicach, organizator Miejsko – Gminny Ośrodek Kultury w Ślesinie;

**12 czerwca** – XVII Regionalny Przegląd Społecznych Ognisk Muzycznych – organizator Konińskie Towarzystwo Muzyczne;

**13 czerwca** – Rejonowe Zawody w Piłkę Siatkową Kobiet i Mężczyzn w Halową Piłkę Nożną przed Letnią Spartakiadą w Trzemesznie, organizator Starostwo Powiatowe;

**15 czerwca** - Wyciąg na rowerach górskich w Kramsku, organizator Starostwo Powiatowe

**18 czerwca** - Turniej Piłki Nożnej dla Nauczycieli w Grodzcu, organizator Starostwo Powiatowe;

**19 czerwca** - Festyn Ziemi Rychwalskiej „Rychwalia 2004”, organizator Urząd Miasta i Gminy w Rychwale;

**19-20 czerwca** - Festyn Sportowo-Rekreacyjny na Osiedlu Południe, organizator Miejsko – Gminny Ośrodek Kultury w Ślesinie;

**20 czerwca** - Wojewódzka Letnia Spartakiada Mieszkańców Wsi w Środzie, organizator Starostwo Powiatowe;

**26 czerwca - 12 lipca** – Międzynarodowy Rejs Żeglarski „Konin 2004” w ramach programu „Powitanie Unii Europejskiej na polskich wodach w 2004 roku” (26 czerwca - odcinek Ko-

nin – Śrem), organizator Polski Związek Żeglarski, Zarząd Główny PTTK;

**27 czerwca** - Festyn Rodzinny „Ekologia – Turystyka - Promocja Licheń'2004”, organizator Miejsko – Gminny Ośrodek Kultury w Ślesinie; czerwiec - Powiatowe Dni Rodziny w Licheńniu, organizator Stowarzyszenie „Na Pozytek Publiczny”.

### W miesiącu czerwcu odbędą się także:

- Przegląd Dziecięcej Twórczości Artystycznej w Liściu Wielkim, organizator Gimnazjum w Liściu Wielkim oraz Urząd Gminy w Starym Mieście;
- Przegląd Twórczości Artystycznej Warsztatów Terapii Zajęciowej w Koninie, organizator Starostwo Powiatowe;
- Ogólnopolski Konkurs Filmów Amatorskich „OKFA 2004” w Koninie, organizator Centrum Kultury i Sztuki;
- Obchody rocznicy śmierci o. Tarejwy w Koninie, organizator Starostwo Powiatowe, Centrum Kultury i Sztuki;
- Gminne rozgrywki w tenisie stołowym, organizator Urząd Gminy w Wierzbinku;
- Gminne zawody sportowe, organizator Urząd Gminy w Wierzbinku;
- Mistrzostwa Gminy w Siatkówce o Puchar Dyrektora Gimnazjum na boisku przy Szkole Podstawowej w Starym Mieście, organizator Gimnazjum w Starym Mieście;
- Mistrzostwa Polski Parlamentarzystów i Dziennikarzy w Biegu na 1 Milę w Koninie, organizator Miejski Ośrodek Sportu w Koninie;
- Przegląd Piosenki Turystycznej „Szlakiem Pieciolinii” w Kramsku, organizator Starostwo Powiatowe.

## Priorytetem

### – czystość jezior

5 maja br., w siedzibie Starostwa, po raz kolejny spotkali się sygnatariusze Porozumienia na rzecz ochrony jezior konińskich.

Uczestnicy spotkania potwierdzili skuteczność dotychczasowych działań na rzecz ochrony jezior oraz zgłosili akces co do dalszego finansowania zadań wynikających z Porozumienia.

Z uwagi na przywrócenie właściwego poziomu stanu wód w naszych jeziorach, sygnatariusze, za najpilniejsze, uznali podjęcie starań (w tym przeznaczenie środków) na poprawę czystości jezior oraz zachowanie ich walorów rekreacyjno – turystycznych. W tym celu, konińskie starostwo złożyło wniosek do Wojewódzkiego Funduszu Ochrony Środowiska i Gospodarki Wodnej w Poznaniu na opracowanie „Programu Ochrony Jezior Konińskich”, który określałby krótko i długofalowe czynności priorytetowe dla funkcjonowania całej sieci wód powierzchniowych i podziemnych regionu. Przewidywany efekt ekologiczny to ocena stanu i zaproponowanie planu ochrony jezior a całkowity koszt przedsięwzięcia wyniesie 205 tys. zł (w tym 105 tys. środki własne).

Na zakończenie chcemy się z Państwem podzielić jeszcze jedną dobrą wiadomością, a mianowicie, do „Porozumienia na rzecz ochrony konińskich jezior” przystąpili pracownicy naukowcy: prof. Lubomira Burchardt i prof. Bogusław Zdanowski, a honorowy patronat nad realizacją zadań Porozumienia objął Krzysztof Szamałek Sekretarz Stanu w Ministerstwie Środowiska.

*Opracowano na podstawie materiałów  
Jadwigi Andrzejak*

Kowalewek, to niewielka miejscowość w Gminie Rzgów, na pierwszy rzut oka, uroczą, malowniczą wieś wielkopolska. Jednak, to nie krajobraz stanowi o wyjątkowości Kowalewka ale jego mieszkańcy. Ludzie, którzy z szacunku do historii i lokalnych tradycji, w czynie społecznym wzniesli budzący podziw Dom Kultury i Muzeum im. Zofii Urbanowskiej.

Obiekt położony jest w sąsiedztwie lasu, niedaleko autostrady A-2. Jego główną część stanowi przepiękna sala widowiskowa z kominkiem. Jest zaplecze socjalne i sanitarne, a na piętrze urządzono pokoje dla gości. W drugiej części Domu zorganizowano Izbę Pamięci Zofii Urbanowskiej, która 155 lat temu urodziła się właśnie tu, w Kowalewku. To hołd mieszkańców złożony wybitnej pisarce i publicystce związanej z Ziemią Konińską, ale przede wszystkim imponujący zbiór cennych eksponatów i pamiątek z okresu jej twórczości i życia. Obiekt udostępniany będzie nie tylko do zwiedzania ale posłuży także do organizowania różnych form wiedzy o pisarce: konkursów, prelekcji itp.

W otwarciu największej inwestycji w historii Kowalewka (18.05.br.) udział wzięły władze samorządu województwa, powiatu i gmin, parlamentarzyści, muzealnicy z całej Wielkopolski, mieszkańcy wsi i inni licznie przez nich zaproszeni goście.

*Marta J. Naumiuk*

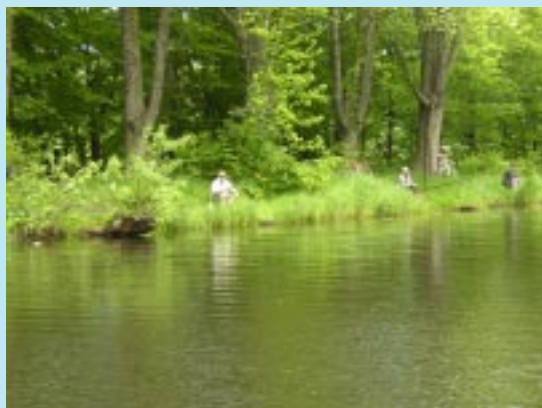
## Wędrówki kulturalne



Odstąpienie pamiątkowej tablicy poświęconej Zofii Urbanowskiej



# Szlak Wodny



*Udało się złowić kilka ryb.*

Potem piekliśmy naszą zdobycz nad ogniskiem. Maszt postawimy jutro. Dzisiaj śpimy w kabinie obok wspianego łowiska przy Różopolu.

**Już jutro. Ruszamy po kolejną przygodę.** Za mostem stawiamy nasz maszt. Przed nami Jezioro Ślesińskie. Z lewej burty widać park, a potem Ślesin, miasto z wieloma tradycjami. Tu znajduje się Łuk Tryumfalny, który mieszkańcy miasta wybudowali na cześć Napoleona Bonaparte. Cesarz nigdy pod nim nie maszerował, co nie pomniejsza w niczym dumy Ślesinian, no bo kto ma taki pomnik?. My płyniemy na prawo do Ośrodka Sportu i Rekreacji. Tu zjemy śniadanie. Z pomostu ktoś krzyczy: *czuć skiciu*. Co to znaczy?. Jeszcze nikt mnie tak nie nazwał. Za chwilę wiem już wszystko. Otóż w miejscowości Skulsk, niedaleko której będziemy płynąć, rozwiązał się worek z artystami. Malowali ci oni obrazy świętych. I to jak! Wszystko na jedną modłę, a każdy był inny. Dzieła powstawały wg systemu pięciu palców lewej ręki. Gdy trzeba było, to w miejsce kciuka trafiało Dzieciątko, gdy potrzebny był inny święty, postać Madonny miała domalowywane wąsy lub brodę, wszystko dostosowane do lokalnych potrzeb. By je poznać, wysyłany był w określonym kierunku specjalny emisariusz. Informował on przybyłych po nim malarzy o miejscowych potrzebach artystycznych. Musiało się to odbywać w tajemnicy, zatem powstał wśród nich nie rozumiany przez innych język, w którym sąsiadują ze sobą zniekształcone słowa rosyjskie, niemieckie, hebrajskie i polskie. W tej specyficznej mowie ochwest oznaczał obraz, stąd jej nazwa: gwara ochweśnicka lub kmina ochweśnicka. Język ów przywędrował potem do Ślesina. Przydał się tu znakomicie handlarzom gęsiami i pierzem. Ślesińskie gęsi znane były daleko poza granicami zaboru rosyjskiego. By

mogły przebyć daleką drogę, były... podkuwane. Przepędzano je po rozgrzanej smole, potem po pierzu, znowu po smole, a następnie po piasku. Takie „koturna” wystarczały do marszu nawet stukilometrowego.

**Wspomniałem granicę między zaborami.** Przebiegała ona w niedalekiej odległości od Skulska. Do tej miejscowości, znanej z kultu maryjnego i Sanktuarium Maryjnego, przybywali pielgrzymi. Razu pewnego, znużeni długim marszem, moczyli zdrożone nogi w wodzie Jeziora Skulska Wieś. Ich oczom ukazał się widok wprost biblijny. Oto po wodzie, w poprzek jeziora, podążało kilku, uginających się pod ciężarami, wędrowców. Istny cud i to podczas pielgrzymowania.

A jaka była prawda?. Tędy, daleko od oczu pograniczników, odbywał się przemysł towarów. Mielizna na jeziorze nadawała się do tego znakomicie.

Takie oto i im podobne historie można usłyszeć w północnej części naszego powiatu.

**My jednak posileni dosłownie i duchowo ruszamy dalej,** tym bardziej, że sprzyja nam pogoda. Po obu stronach, na brzegach, piękny sosnowy las. Płyniemy na północ. Tuż za OSiR-em linia brzegowa podnosi się. Na skarpie, w starym lesie sosnowym, ulokowane są kolejne ośrodki wypoczynkowe: najpierw mijamy „Hotel Energetyk” wyposażony w apartamenty, pokoje 1-, 2-, 3- osobowe, domki campingowe, restaurację, kawiarnię. Niewiele dalej, również na prawym brzegu, widoczna jest przystań ośrodka Kopalni Węgla Brunatnego „Konin” S.A. Nie bez kozery miejsce to nosi nazwę „Gwarek”. Na skarpie ogrzewane pawilony mieszkalne, restauracja, kawiarnia, chata grillowa, kort tenisowy.

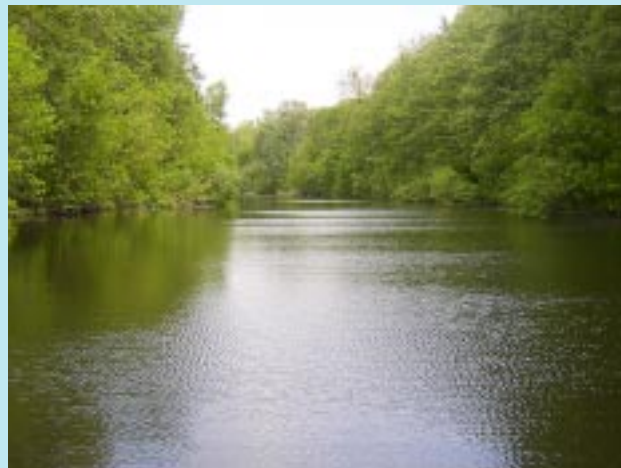
**Płyniemy dalej na północny-wschód.**

Wita nas ośrodek „Leśna Polana”. Znajdziemy tu wygodne pokoje, restaurację, świetny grill, a przede wszystkim spokój i rodzinną atmosferę. Jezioro Ślesińskie trochę się rozszerza. Z daleka widać wodospad, zwyczajowo nazywany „Niagarą”. Jest to po prostu spust wody z kanału łączącego Jezioro Ślesińskie z Jeziorami Licheńskim i Pątnowskim, stanowiący fragment systemu chłodzącego miejscowe elektrownie. Wodospad będziemy mijać z prawej burty. Piękny widok spadającej czystej wody przekona każ-

dego o tym, że przemysł może znakomicie współżyć z naturą. Za wodospadem, na wschodnim brzegu jeziora, rozlokowały się prywatne posesje wypoczynkowe. Zbliżyliśmy się do wąskiego przesmyku, obok którego można zauważyć fragmenty grodziska z XII wieku. To tu okrutny Garca więził Klarę (patrz majowy numer Kuriera).

Krótkim kanałem wpływamy na Jezioro Czarne i dopływamy do słuzy Gawrony. Za nią ponad dziesięciokilometrowy Kanał Warta-Gopło, który przez tereny gminy Skulsk wiedzie nas do Jeziora Gopło. W połowie kanału, około 1 kilometra od prawego brzegu, znajduje się niewidoczna z tego miejsca osada Noć. Miejsce małe, ale to tu urodziła się Rzepicha, matka Piastów. Wpływamy na teren Nadgoplańskiego Parku Tysiąclecia. Jest to rezerwat o pow. 2314 ha. Tereny wokół, to park krajobrazowy. W obrębie rezerwatu wyodrębnionych jest 7 stref ścisłej ochrony. W tych miejscach chronione są fragmenty jeziora i jego brzegi, oraz miejsca gniazdowania i lęgów ptactwa. Nie wolno wędkować. Miejsca te są wyraźnie oznaczone. Na łąkach obok miejscowości Kacza Warta można pod koniec maja zobaczyć stada młodych gegaw. Są bardzo ufne. Podchodzą bardzo blisko człowieka. Warunkiem jest oczywiście zachowanie spokoju i ciszy, ale o tym każdy turysta wie doskonale.

**Jeziorom Gopło dopływamy do Kruszwicy.** Możemy zakończyć naszą wyprawę pod Mysią Wieżą, choć wytrawni żeglarze pewnie tu tylko odpoczną, wspomną Popielą i popłyną dalej. Szlak prowadzi bowiem aż do Gdańska. Już od kilku lat spływają nim podczas „flisu żeglarskiego” wodniacy z całej Polski.



*Stopy wody pod kilem!*

Mariusz Lewandowski

**Kurier**  
Biuletyn Powiatu  
Konińskiego **powiatowy**

**Redakcja:**

Wydział Promocji i Informacji  
62-510 Konin, al. 1 Maja 9, tel. (063) 243 02 24  
www.powiat.konin.pl, e-mail: powiat@powiat.konin.pl

**Wydawca:**

Starostwo Powiatowe w Koninie  
62-510 Konin, al. 1 Maja 9, tel. (063) 243 02 20, tel./fax (063) 243 02 01  
www.powiat.konin.pl, www.bip.powiat.konin.pl, e-mail: powiat@powiat.konin.pl  
ze zbiorów Starostwa.

**Zdjęcia:**

**Nakład:**

**Opracowanie i druk:**

2000 egzemplarzy  
Drukarnia Wydawnicza TRANS - DRUK  
62-590 Golina, Kraśnica Kol. 84, te/fax (063) 245 83 31,  
www.transdruk.pl, e-mail: transdruk@transdruk.pl