

Powiat
Koniński



TURYSTYKA DLA AKTYWNYCH



Wodna przygoda na Ziemi Konińskiej





Po raz drugi zachęcamy do uprawiania aktywnej turystyki. Tym razem gwarantujemy niezapomniane przeżycia na akwenach wodnych i rzekach Ziemi Konińskiej. Zachęcamy do obcowania z jednym z potężnych żywiołów, jakim jest woda, której atuty od lat odkrywają mieszkańcy tego regionu, i przybywający tu z różnych zakątków kraju. Młodzi chętniej uprawiają sporty motorowodne, natomiast do żeglarstwa, kajakarstwa, pletwonurkowania czy wędkarstwa zachęcamy wszystkich, także dojrzałych, określanych popularnie jako 50+.

Żeglarzy powiat koniński zaprasza do flisu szlakiem wodnym Warta-Gopło. Jeziora konińskie połączone kanałami, z zagospodarowaną linią brzegową, to miejsca od wielu lat chętnie odwiedzane przez „ludzi wody”. Ale nie tylko oni doceniają to miejsce.

Także motorowodniacy i windsurferzy wiedzą, że otwarte przestrzenie południowych jezior sprzyjają uprawianiu sportów wodnych gwarantując sporą dawkę emocji.

Kajakarzy kusi przede wszystkim splywna Warta, ale w naszej publikacji wskazujemy też inne ciekawe miejsca dla bardziej wyrafinowanych miłośników wiosłowania.

Przewodnik *Wodna przygoda na Ziemi Konińskiej*, to także kompendium dla pletwonurków i wędkarzy. Pierwszym polecamy czyste wody jezior północnej części powiatu. Z kolei amatorów wędkowania namawiamy, by oprócz karpia, płoci czy szczupaka spróbowali w konińskich akwenach złapać nierzadko tu występujące: jesiotry, węgorze, a nawet amury.

Zapraszamy do odwiedzenia Ziemi Konińskiej wszystkich, którzy z wodą wiążą swój wolny czas i pragną urzeczywistnić swoje przeżycia. Zapewniamy moc atrakcji i wspaniałe wypoczynek!

Wydawcy

www.powiat.konin.pl

Legenda parametrów trasy



Długość szlaku



Czas płynięcia



Szerokość szlaku wodnego



Głębokość

Legenda do map



Kościół, kościół zabytkowy



Pałac lub dwór, zabytek architektury



Grodzisko, cmentarz



Muzeum lub skansen, młyn wodny



Szpital lub ośrodek zdrowia, stacja paliw



Ośrodek wypoczynkowy, pole namiotowe lub camping



Hotel lub gościniec, gastronomia



Centrum Informacji Turystycznej, agroturystyka



Prom, śluza



Marina, przystań żeglarska



Pomost żeglarski lub miejsce do zacumowania, slip



Prąd na pomoście, woda na pomoście



Węzeł sanitarny, WC



Wypożyczalnia sprzętu pływającego, dźwig



Miejsca noclegowe na przystani, pole namiotowe lub camping



Wody do nurkowania, miejsca polecane do wędkowania



Szlak wodny



Szlak kajakowy



Przeszkoda uniemożliwiająca przepłynięcie






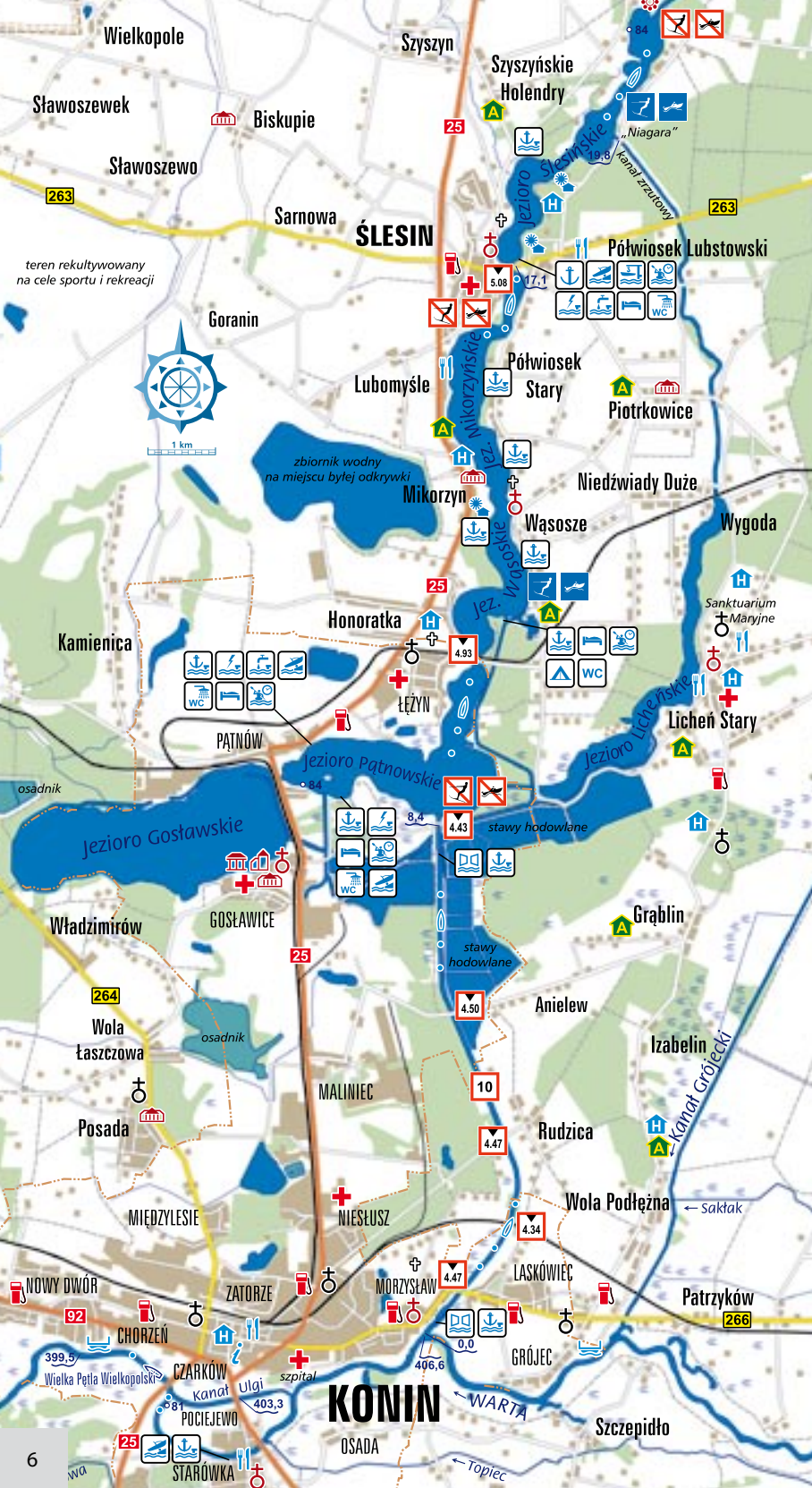
Miejsce wodowania (rozpoczęcia spływu)



Miejsce dobijania (zakończenia spływu)

Spis treści

	Szlak żeglowny Wielkiej Pętli Wielkopolski	7-17
	Kajakarstwo	
	Trasa po Warcie, odcinek Waki-Sługocin	18-21
	Trasa po Warcie, Warta-Kanał Ulgi-wyspa Pocijewo	22-23
	Szlak kajakowy na kanale Warta-Gopło	24-25
	Szlak Górnej Noteci, odcinek Łysek-Koszewo	26-27
	Trasa na Kanale Grójeckim, odcinek Jezioro Lubstowskie-Warta	28-29
	Szlak na Warcicy, odcinek Borki-Warta	30-31
	Trasa na Strudze Zarzewskiej, Kuchary Kościelne-Warta	32-33
	Szlak na Powie, odcinek Lisiec Wielki-Rumin	34-35
	Sporty motorowodne	36-39
	Windsurfing	40-43
	Nurkowanie	44-45
	Łowiska	46-55
	Kąpieliska	56
	Rejsy turystyczne	57
	Organizacje pozarządowe	58
	Informacja praktyczna/turystyczna	58
	Baza noclegowa	59-61
	Kalendarz imprez	62



Nadzór Wodny w Koninie,
ul. Okólna 59, 62-510 Konin
tel. (+48) 63 24 33 505

 32 km

Odcinek: Kanał Warta-Gopło

Powstał w latach 1936-49 w wyniku połączenia sztucznymi przekopami łańcucha jezior. Otwarty w listopadzie 1949 r.

 22-25 m

Droga wodna zaliczona do II klasy szlaków żeglownych. Oznakowana brzegowymi znakami.

 1,3-2,2 m

Okres nawigacji: kwiecień-listopad

Opis:

0,00 km Początek kanału na 406,6 km Warty w Koninie w dzielnicy Morzysław. Przy wejściu kanał ma szerokość ok. 22 m. Ze względu na nanoszony przez rzekę piasek, co roku na wiosnę wejście do kanału oznaczane jest bojami. Uwaga na wypłyenia.

0,43 km Pierwsza z czterech śluz – śluza „Morzysław”. Obiekt wybudowany pod koniec lat 30-tych XX w., modernizowany w 2011 r. Parametry techniczne: śluza komorowa, długość 58 m, szerokość 9,6 m. Podczas śluzowania należy ustawić się możliwie jak najbliżej środka komory, po prawej stronie śluzy.

Od strony rzeki śluza zabezpieczona jest wrotami przeciwpowodziowymi.

Telefon do operatora śluzy: (+48) 600 993 113 lub (+48) 63 24 33 531. Czas pracy śluzy w sezonie żeglownym od pn. do pt. w godz. od 9.00 do 18.00; w soboty, niedziele i święta od godz. 9.00 do 19.00; informacje o aktualnych opłatach na stronie: www.poznan.rzgw.gov.pl

Za śluzą, po lewej stronie, betonowe nabrzeże (pozostałość portu), przy którym można zacumować (za zgodą prywatnego właściciela). Stąd niedaleko do stacji paliw, ok. 500 m, lub położonego tuż za nią sklepu spożywczego. Płyniemy dalej na północ. Dopuszczalna prędkość na kanale do śluzy Pątnów wynosi 10 km/h.

1,04 km Przepływamy pod mostem drogowym na trasie Konin-Sompolno; wysokość mostu przy najwyższej wodzie żeglownej wynosi 4,47 m.

2,27 km Przed nami kolejny most, tym razem kolejowy na trasie Poznań-Warszawa; wysokość mostu przy najwyższej wodzie żeglownej wynosi 4,34 m.

3,60 km Rudzica, kolejny most drogowy; wysokość mostu przy najwyższej wodzie żeglownej wynosi 4,47 m.

5,60 km Most drogowy w Anielewie; wysokość mostu przy najwyższej wodzie żeglownej wynosi 4,50 m. Po prawej, za wałem wzdłuż kanału, znajdują się hodowlane stawy rybne. Po lewej dzielnica Gosławice



wraz z Elektrownią „Pątnów”. Na 7,9 km szlaku na lewym brzegu, wybudowana w 1966 r. przepompownia w Pątnowie.

7,95 km Dopływamy do śluzy „Pątnów”. Obiekt wybudowany pod koniec lat 30-tych XX w. Zostanie zmodernizowany w 2013 r. Parametry techniczne: śluza komorowa, długość 58 m, szerokość 9,6 m. Czas pracy i sposób przechodzenia podobne do poprzedniej śluzy.



Telefon do operatora śluzy: (+48) 608 592 698 lub (+48) 63 24 27 524 Postój przy obiekcie możliwy tylko po uzgodnieniu z operatorem.

8,40 km Most drogowy; wysokość mostu przy najwyższej wodzie żeglownej wynosi 4,43 m. Wpływamy na jez. Pątnowskie. Jest to jezioro polodowcowe o powierzchni 282,6 ha i średniej głębokości 2,6 m. Większość brzegów niska, choć porastające nabrzeże drzewa i trzciny mogą utrudniać bezpośrednie dotarcie do brzegu. Szlak żeglowny biegnie na północ. Ze względu na występujące wypłyenia należy płynąć kilka metrów od trzciny. Utrudnienia dla posiadaczy żaglówek z mieczem szybowym; pozostałe

jednostki pływające nie powinny mieć problemu z cumowaniem „na dziko” przy piaszczystym brzegu.

Jezioro Pątnowskie zwykle zimą nie zamarza, ponieważ jego wody często wykorzystywane są do chłodzenia konińskich elektrowni (choć zimą 2010/2011 zamarzło całkowicie). Od 8,3 do 12 km szlaku obowiązuje zakaz rozwijania dużych prędkości i uprawiania narciarstwa wodnego.

Po lewej, na południowym brzegu jeziora znajduje się Ośrodek Rekreacyjno-Wypoczynkowy „Przystań Gosławice” (oraz przystań klubu żeglarskiego „Energetyk”).

Przystań oferuje m.in. dwa duże pomosty cumownicze, możliwość podłączenia się do prądu, całonocowe bezpłatne sanitariaty, punkty gastronomiczne z całodziennym wyżywieniem, możliwość wykupienia w sezonie miejsc cumowniczych przy pomostach, wypożyczalnię jachtów i sprzętu pływającego, wygodny slip oraz możliwość zimowania jednostek na brzegu. Ośrodek oferuje ponad 170 miejsc noclegowych w 3-4 osobowych apartamentach z aneksem kuchennym, węzłem sanitarnym, lodówką i telewizorem. Część z nich posiada ogrzewanie i jest przystosowana do całorocznego wykorzystania. Jest strzeżone kąpielisko z piaszczysto-trawiastą plażą.

Więcej informacji:

www.przystangoslawice.pl

Na przeciwnym, północnym brzegu jeziora, swoją siedzibę i przystań ma Klub Żeglarski Kopalni Węgla Brunatnego „Konin”. Klub oferuje m.in. pomosty cumownicze z miejscami na nocleg. Na centralnym, największym (całą noc



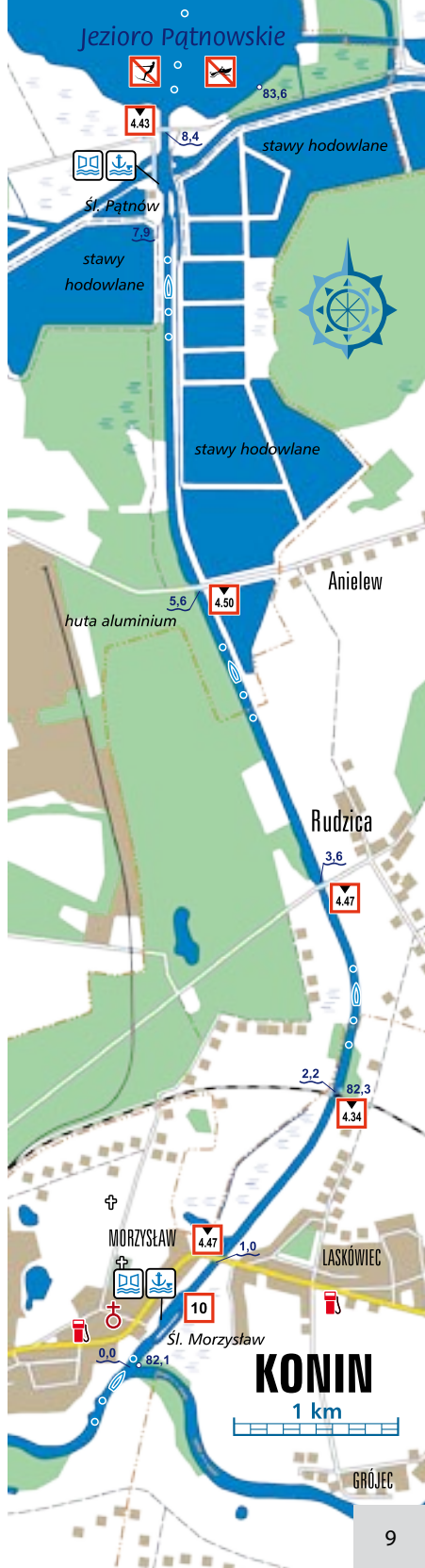


oświetlonym) pomoście można korzystać z energii, bieżącej wody, są całodobowe bezpłatne sanitariaty; wypożyczalnia jachtów; możliwość wykupienia miejsc cumowniczych przy pomostach (zarówno w sezonie, jak i poza sezonem); wypożyczalnię sprzętu do windsurfingu; wygodny betonowy slip – bez limitu wielkości slipowanych jednostek; możliwość zimowania jednostek na brzegu; parking i gastronomię oraz szkolenia żeglarskie. Odległość od stacji benzynowej – ok. 650 m.

Więcej informacji: www.kzkwb.konin.pl
 Obok znajduje się Centrum Rekreacyjno-Szkoleniowe „Glaspo” w Pątnowie, oferujące 20 pokoi 2-osobowych, pomosty, hangar, cumowanie, wypożyczalnię sprzętu wodnego (kajaki, rowery wodne, łódź wiosłowa) oraz organizację rejsów statkiem.

Więcej informacji: www.glaspo.pl
 W tej części jeziora uwaga na groblę pomiędzy wyspą a wlotem doprowadzającym wodę do elektrowni. Miejsce oznaczone bojami ze względu na wypłylenie i kamienie.

Płynąc jeziorem na zachód, w kierunku jez. Gosławskiego, możemy dopłynąć do



prywatnej przystani „Gaj” organizującej m.in. rejsy. Można przycumować przy przepompowni wody na jez. Gosławskie (przy drodze krajowej nr 25 Konin-Bydgoszcz).

Z kolei płynąc jeziorem na wschód (9 km szlaku) wpływamy do kanału Licheńskiego (ok. 500 m) łączącego Kanał Ślesiański z jez. Licheńskim. Przejście zamyka jaz, więc wpłynięcie na to jezioro jest bardzo utrudnione i niebezpieczne. Nad jazem przebiega lokalny most drogowy. W kanale można znaleźć miejsce na spokojny postój.

Płyniemy jeziorem na północ, po prawej stronie widać kopułę i wieżę Bazyliki w Licheniu oraz trzciny, w które można – przy zachowaniu zasad bezpieczeństwa – wpłynąć. Uwaga na dzikie kąpieliska.

10,95 km Most drogowo-kolejowy w Łężynie; wysokość mostu przy najwyższej wodzie żeglownej wynosi 4,93 m. Za mostem niezabezpieczone linie energetyczne (11 m).

11,00 km Wpływamy na jezioro Wąsosko-Mikorzyńskie. Powierzchnia tego rynnowego jeziora wynosi 252,8 ha, a średnia głębokość 11,5 m.

Wspę Klary mijamy od zachodniej strony jeziora (zalecane). Ale można ją również opłynąć z drugiej strony. Można

także przycumować przy niej, ale uwaga na duże wypłyenia dookoła wyspy.

11,80 km Po prawej przystań Ośrodka Wypoczynkowego „Bernardynka”. Odnowiony Ośrodek oferuje turystom port z możliwością cumowania jachtów, żaglówek, pomosty dla wędkarzy, kąpielisko, hangar na



sprzęt, wypożyczalnię sprzętu wodnego (rowerów wodnych, żaglówek, kajaków, łodzi), pole namiotowe, minibar, 20 domków 5-7 osobowych, pokoje hotelowe 2-3 osobowe, wypożyczalnię quadów i buggy. Więcej na: www.bernardynkaport.pl Uwaga na wysunięte na szlak kąpielisko. Po prawej część hodowlana – stawy rybne. Ok. 500 m dalej znajduje się przystań Ośrodka Szkoleniowego ODN w Koninie. Punkt orientacyjny to widoczny po prawej stronie przed ośrodkiem komin starej gorzelnii. Ośrodek położony jest w dużym parku. Przy ok. 50-metrowym betonowym nabrzeżu jest pływający pomost do zacumowania jachtów i kajaków, dostęp do słodkiej wody i sanitariaty, hangar z warsztatowym zapleczem do prostych napraw sprzętu pływającego oraz 70 miejsc noclegowych w pokojach 2-3 osobowych z łazienkami.

Nabrzeże jez. Wąsosko-Mikorzyńskiego jest piaszczyste i praktycznie do samego brzegu głębokie. Można zatem cumować w trzinach lub dopływać do samego brzegu.



Po prawej wieś Wąsosze. Wieża kościoła św. Mikołaja wyznacza symboliczną granicę pomiędzy jeziorami Mikorzyńskim i Wąsoskim.

13,30 km Po lewej „Marina”, były ośrodek ZHP z ok. 70-metrowym pomostem, możliwością cumowania, postoju i nocowania na swojej łodzi. Na terenie mariny są natryski, możliwość zaopatrzenia się w słodką wodę, ładowanie akumulatorów (prąd i woda przy pomocy) oraz pomieszczenia socjalne.

14,00 km Na lewym brzegu znajduje się przystań wodna Klubu Żeglarskiego „Bryza”. Przystań oferuje żeglarzom i motorowodniakom duży pływający pomost cumowniczy w kształcie litery Y. Przy pomoście znajduje się przyłącze elektryczne, całodobowe bezpłatne sanitariaty, możliwość wykupienia w sezonie miejsc cumowniczych przy pomostach oraz czartery jachtów.

Więcej informacji: www.knozz.pl

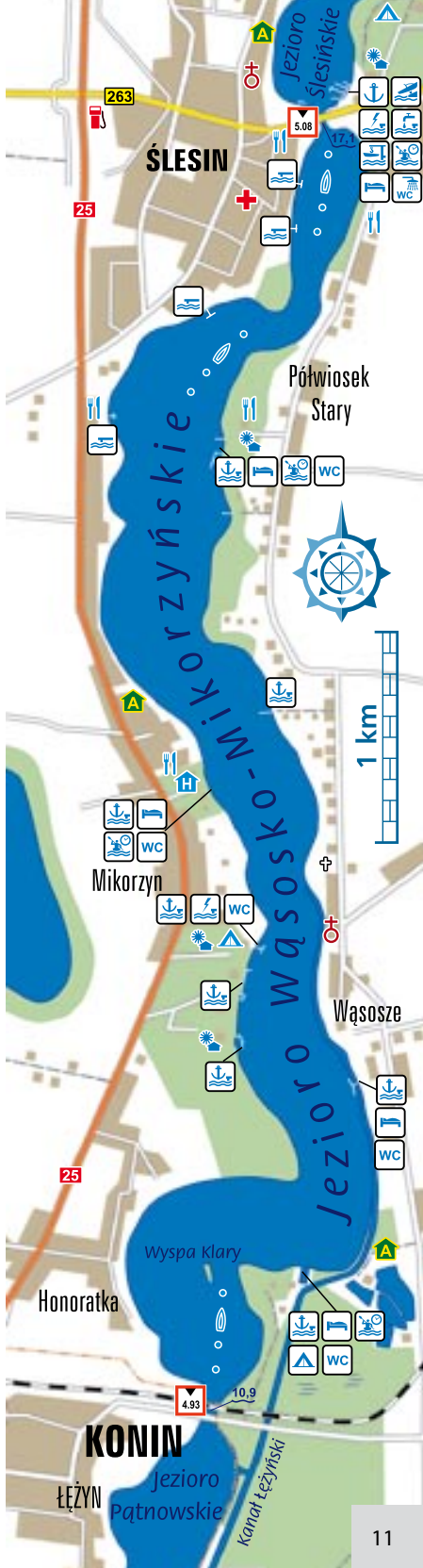
Znak wysokościowy – 10 m, natomiast linia energetyczna na wysokości 11 m, należy więc uważać i trzymać się lewego albo prawego brzegu. Zmniejsza to ryzyko przebicia łuku elektrycznego w wilgotnym powietrzu.

Kolejny ośrodek po lewej stronie to Ośrodek Szkoleniowo-Wypoczynkowy „Wityng”. Na turystów czekają: pomost (dla lekkiego sprzętu pływającego), przystań, kąpielisko z plażą, hangar na sprzęt, wypożyczalnia kajaków, rowerów wodnych, łodziwiosłowych. W sezonie ośrodek współpracuje z firmą oferującą skutery wodne i narty wodne. Poza tym dla gości ośrodka dostępne są 72 miejsca noclegowe oraz restauracja. Zjazd do wodowania łodzi przy pomoście.

Więcej informacji: www.wityng.pl

Po obu stronach jeziora znajduje się wiele mniejszych prywatnych pomostów, przy których można cumować za zgodą właścicieli. Wzdłuż brzegów jeziora rozlokowane są kąpieliska oznaczone żółtymi bojami.

15,40 km Po prawej – przystań Ośrodka Wczasowo-Wypoczynkowego „Delfin” z charakterystycznym budynkiem tawerny. Ośrodek daje szerokie możliwości uprawiania sportów wodnych. Poza tym jest tu pomost, przystań, hangar na sprzęt, wypożyczalnia sprzętu (kajaki, motorówki, narty wodne, pontony, żaglówki, skutery wodne) i punkty gastronomiczne. Znaj-





dują się tu także miejsca noclegowe dla 100 osób w pokojach z łazienkami oraz 24 miejsca noclegowe w domkach campingowych z węzłem sanitarnym. Jest możliwość wodowania.

Więcej informacji: www.delfin1.pl

Po lewej pomost należący do ukrytej wśród drzew restauracji.

Dalej ciąg prywatnych ośrodków przy wejściu na przewężenie jez. Ślesińskiego. Na km 16, po lewej, widać bulwar pieszo-rowerowy (długości ok. 1,5 km). W jego skład wchodzi: cztery pomosty pływające (trzy z nich mają po sześć miejsc do cumowania, największy z nich ma tych miejsc więcej), slip do wodowania łodzi, urządzenia sportowe wraz z placem zabaw, trzy boiska do piłki plażowej i skatepark. Bezpośrednie dojście do bulwarów przystosowane jest dla osób niepełnosprawnych.

Za przewężeniem szlak skręca na wschód, w tym miejscu jezioro ma najmniejszą

głębokość. Latem trzeba płynąć ostrożnie ze względu na duży ruch (rowery wodne, kajaki, skutery), zwłaszcza po prawej stronie jeziora.

17,10 km Most drogowy w Ślesinie; wysokość mostu przy najwyższej wodzie żeglownej wynosi 5,08 m. Przejście wąskim przesmykiem łączącym dwa jeziora.

Wpływamy na jez. Ślesińskie. Po lewej teren zagospodarowany z betonowym podejściem (slipem) przeznaczonym przede wszystkim dla łodzi ratunkowych, ale motorowych również.



Na obu brzegach jeziora są liczne ośrodki, ale także szereg prywatnych działek rekreacyjnych z własnymi pomostami. Brzegi są wysokie, zadrzewione, zwłaszcza od wschodniej strony.

Znacznym ułatwieniem w żegludze jest brak mielizn. Linia brzegowa jest dobrze rozwinięta i urozmaicona. Jezioro posia-



da zarówno wysokie, jak i niskie brzegi z licznymi zatokami i półwyspami.

Na wschodnim brzegu jeziora tuż za mostem znajduje się przystań Klubu Żeglarsko-Motorowego „Kaper” i Ślesięńskiego Towarzystwa Sportowego „Feniks”. W bezpośrednim sąsiedztwie przystani znajdują się „Termy Ślesięskie”, w skład których wchodzi m.in. hotel, restauracja, plaża, strzeżone kąpielisko, kompleks boisk oraz molo spacerowe. Przystań jest połączona ścieżką spacerowo-rowerową z centrum Ślesina, parkiem z plażą oraz z bulwarem ślesięskim. Do stacji paliw jest ok. 500 m.

Przystań jest czynna cały rok. Pokoje hotelowe są umeblowane i ogrzewane, działa monitoring, alarm. Jest sprzęt ratunkowy (koła, rzutki, kamizelki asekuracyjne) i sprzęt cumowniczy (odbijacze, boje, liny, kotwice). Przystań dysponuje dużą łodzią wiosłową z silnikiem zaburtowym oraz małą łódką wiosłową do wykonywania prac portowych. Obie łodzie wyposażone są w wózki do ślipowania. W budynku znajdują się m.in. bosmanat, pomieszczenie Ochotniczej Straży Pożarnej w Ślesinie – Ratownictwo Wodne, pomieszczenie socjalne dla załogi, toalety i natryski dla użytkowników przystani (damska, męska oraz dla osób niepełnosprawnych) oraz hangar z warsztatem, w którym mogą być wykonywane drobne naprawy sprzętu pływającego. Obok chata grillowa.

Głównymi elementami przystani są trzy pomosty służące do cumowania jachtów oraz pomost do cumowania statków. Ogółem przystań posiada 76 miejsc do cumowania jachtów żaglowych i łodzi motorowych.

Wszystkie pomosty zostały wyposażone w stanowiska do czerpania wody (10), a także w 40 gniazd z prądem 230 V. Trały wejściowe posiadają ruchome podjazdy ułatwiające wjazd osobom niepełnosprawnym. Ponadto przy pomostach są znaki informacyjne dla użytkowników przystani, stanowiska ze sprzętem ratunkowym (koła ratunkowe i rzutki), knagi i obręcze cumownicze oraz drabinki ratunkowe.

Na nabrzeżu przystani postawiono słupowy żuraw obrotowy o maksymalnym udźwigu 8 t, wyposażony w specjalistyczny trawers, zawiesia oraz rozkładane płotki oddzielające miejsce pracy





dźwigu. Konstrukcja żurawia pozwala na bezpieczne wodowanie oraz podejmowanie z wody jednostek pływających o maksymalnej długości kadłuba wynoszącej 10 m i szerokości 3,2 m oraz wysokości całkowitej jednostki nie przekraczającej 2,5 m.

Na nabrzeżu znajduje się slip żelbetowy do wodowania skuterów, lekkich jachtów i małych łodzi motorowych. Szerokość slipu wynosi 3,0, długość natomiast 5,6 m. Przy drodze wjazdowej na teren przystani znajduje się utwardzony parking. Obok hotel oraz punkty gastronomiczne. Za korzystanie z usług mariny nie pobiera się opłat. Więcej informacji: www.termyslesinskie.com.pl

Spoglądając na zachodni brzeg jeziora, widać część spacerową ze slipem dla służb ratunkowych i kościoł.

Płynąc dalej na północ, mijamy po prawej przystań „Na Bursztynowym szlaku” z restauracją oraz wypożyczalnią sprzętu wodnego.

17,70 km Po prawej – krótki pomost hotelu „Energetyk”. Po odpięciu pomostu pojawia się miejsce do wodowania o dużym spadku (ok. 30 stopni). Przy pomocy niestrzeżone kąpielisko i hangar. Na terenie ośrodka 77 miejsc noclegowych w hotelu lub w domkach oraz restauracja.

Więcej informacji:

www.hotel-energetyk.pl

Przed nami pomost i hangar należące do Ośrodka Wczasowego „Justyna”. Można tu wypożyczyć sprzęt wodny (rowery wodne, motorówkę, łódzie wiosłowe, kajaki). Ośrodek oferuje 40 miejsc noclegowych w domkach z pełnym wyposażeniem.

18,20 km Po prawej, za zakrętem Centrum Zdrowia i Relaksu „Verano”. Przy pomocy można zacumować lekkim sprzętem. Ośrodek posiada wypożyczalnię sprzętu: kajaków, rowerów wodnych, łodzi wiosłowych oraz hangar. Można skorzystać z bazy noclegowej i gastronomii.



Więcej informacji: www.verano-slesin.pl
Obok pływający pomost Agro Skansenu „Leśna Polana”.

Więcej informacji:

www.lesna-polana.com.pl

Po lewej prywatne pomosty, aż do Ośrodka Wypoczynkowego KWB „Adamów” (na 18,7 km szlaku). Ośrodek prowadzi wynajem domków, pokoi oraz miejsc na polu namiotowym.

Posiada też kąpielisko, przystań wodną z wypożyczalnią jachtów i łodzi wiosłowych oraz restaurację.

Więcej informacji:

www.ow-slesin.kwbadamow.com.pl

19,00 km Na długości ok. 300 m jezioro się zwęża do ok. 100 m. Po lewej Obóz Sportów Wodnych „Płazik”. Na miejscu pomost, przystań, plaża, garaże na sprzęt, profesjonalne slalomy dla nart wodnych. Ośrodek wypożycza sprzęt sportowy: kajaki, żaglówki, katamaran, narty wodne, skutery, sprzęt do windsurfingu lub wakeboard. Noclegi w przyczepach, namiotach (swoich lub wypożyczonych na miejscu). Można tu wykupić śniadania, obiady, kolacje lub gotować samemu, bo na miejscu jest wyposażona kuchnia.

Więcej informacji: www.slesin.plazik.pl

Po lewej stronie jeziora, aż do śluzy brak możliwości zacumowania przy brzegu.

19,80 km Na prawym brzegu zatoka wraz z zrzutem kanału chłodniczego elektrowni, zwanym potocznie „Niagara” ze względu na siłę wypływającej wody. Należy zachować dystans od zrzutu na minimum 50 m. Teren otoczono bojkami.



21,00 km Maszt radiowo-telewizyjny w Żółwieńcu (wysokość obiektu: 317 m n.p.t.) widoczny z wielu kilometrów, punkt orientacyjny. Na jeziorze można spotkać kajakarzy, trenujących wiosłarzy lub szkółki żeglarskie. Za masztem radiowym prywatne ośrodki.

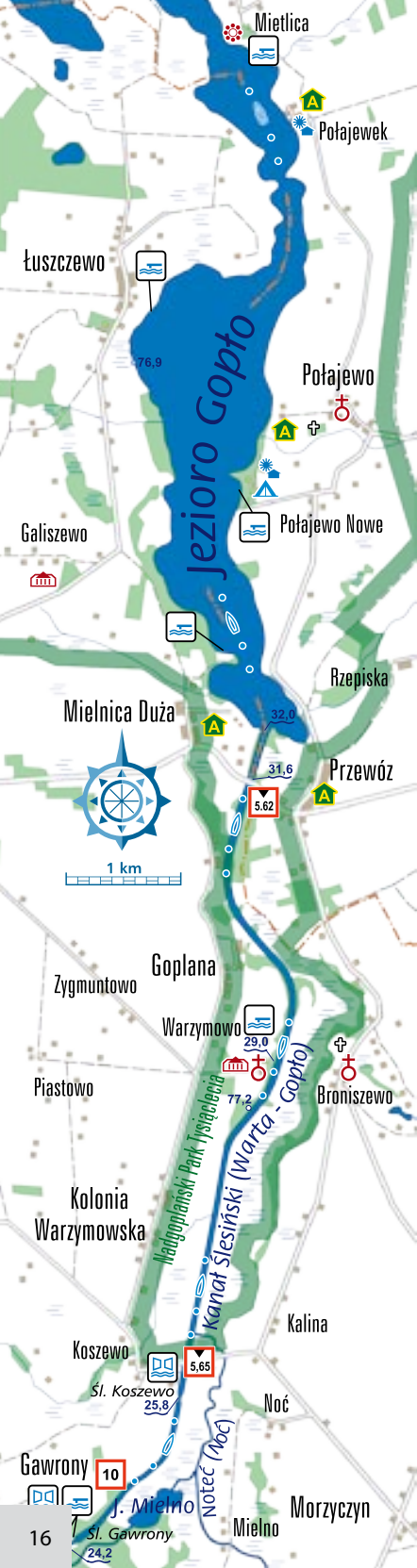


21,70 km Tu kończy się jez. Ślesińskie, a zaczyna się kolejny odcinek kanału.

22,46 km Napowietrzne przejście rurociągu „Przyjaźń”; wzniesienie spodu konstrukcji przy najwyższej wodzie żeglownej wynosi 4,88 m. Trzeba położyć maszt, nad głowami zdarzają się linie energetyczne. Kanał ma średnio 30 m szerokości i 1,8 m głębokości tranzytowej. Obowiązuje ograniczenie prędkości do 10 km/h. Rosnące wzdłuż kanału drzewa i zwisające gałęzie tworzą naturalny charakter tego szlaku. Kanały są bezpieczne, spokojne, nie ma fali, więc nadają się do uprawiania turystyki kajakowej.

22,75 km Most drogowy w Żółwieńcu; wysokość mostu przy najwyższej wodzie żeglownej wynosi 6,08 m. Wzdłuż kanału, za wałem, z jednej i drugiej strony znajdują się małe jeziorka. Wpływamy na niewielkie jezioro Czarne o zalesionych, stromych brzegach i porośniętych trzciną pobrzeżach. Za wschodnim brzegiem jezioro Mielno łączące się z górnym odcinkiem Noteci.

24,20 km Przed nami trzecia śluza – „Gawrony” – wybudowana w latach 1946-48. Parametry techniczne: śluza komorowa o na-



pędzie elektrycznym, długość 57,4 m, szerokość 9,6 m. Najlepiej cumować na środku śluzy przy prawej ścianie. Śluza ta jest stanowiskiem szczytowym zamykającym Kanał Ślesiński. Przed śluzą jaz piętrzący (z połowy lat 80-tych XX w.), odprowadzający w razie potrzeby nadmiar wody poprzez jez. Mielno do Noteci. Chcąc zatrzymać się przed śluzą można dobić do brzegu z lewej strony u podnóża siedziby operatora. Telefon (+48) 608 610 292 lub (+48) 63 268 51 62.

Za śluzą, z lewej strony, jest możliwość postoju. Uwaga na kamienie i wystające konary. Stąd prowadzi ścieżka do zabudowań operatora. Poinformowanie operatora śluzy w Gawronach o chęci przejścia przez kolejną śluzę daje gwarancję na gotowość tej drugiej do przeprowadzenia łodzi.

25,80 km Ostatnia śluza na Kanale Ślesińskim – „Koszewo”, wybudowana w latach 1946–48. Parametry techniczne: śluza komorowa o napędzie elektrycznym, długość 57,4 m, szerokość 9,6 m. Telefon (+48) 664 765 070 lub (+48) 63 268 51 50.

Przed nami jeszcze ok. 6 km kanału. Najbliższy pomost jest w Warzymowie, ale na kanale można się zatrzymać w zasadzie wszędzie, szukając naturalnych zaczepów.

26,20 km Most drogowy w Koszewie; wysokość mostu przy najwyższej wodzie żeglownej wynosi 5,65 m. Z prawej strony naturalne ujście Noteci (śluzą wałowa). Uwaga na wypłylenie – piasek jest nanoszony przez rzekę, należy więc uważać na prawą stronę. Boje, co prawda, określają którądy płynąć – należy się trzymać lewej strony lub środka, ale co jakiś czas głębokość jest kontrolowana. Najlepiej zapytać na śluzie w Koszewie, jak płynąć łodzią o większym zanurzeniu.

Płyniemy kanałem. Brzegi zadrzewione. Za wałami torfowiska i mokradła. Po drodze można spotkać czaple siwą.

29,00 km Po lewej, w Warzymowie przy zabytkowym gotyckim kościele, jest pływający pomost z infrastrukturą zewnętrzną. Obok zagospodarowana plaża. Po prawej widać kościół w Broniszewie.

Po drodze stare łodzie przy brzegu. Brzeg naturalnie wymyty.

Na wysokości 13 m znajduje się linia energetyczna. W tym miejscu należy trzymać się lewej strony, wówczas mamy większy odstęp od niej.



Jeśli płyniemy ze Ślesia łodzią żaglową (z silnikiem pomocniczym 4-6 konnym), do wejścia na Gopło potrzebujemy ok. 6 godz. (po jednej godzinie na każdej śluzie, chyba że powiadomi się wcześniej operatora i śluza będzie przygotowana).

31,59 km Nad nami most drogowy Przewóz-Mielnica; wysokość mostu przy najwyższej wodzie żeglownej wynosi 5,62 m. Za 500 m wchodzimy na otwarte Gopło i teren Nadgoplańskiego Parku Tysiąclecia.

32,00 km Odtąd płyniemy wodami będącymi w nadzorze Nadzoru Wodnego w Pakość (od km 32,0 do km 59,5), ul. Jankowo 3, 88-170 Pakość, tel. (+48) 52 351 85 45. Na Goplu szlak żeglowny wytyczony jest bojami (szerokość toru 50 m, głębokość

tranzytowa 2 m). Długość szlaku żeglownego przez jezioro wynosi 27,5 km.

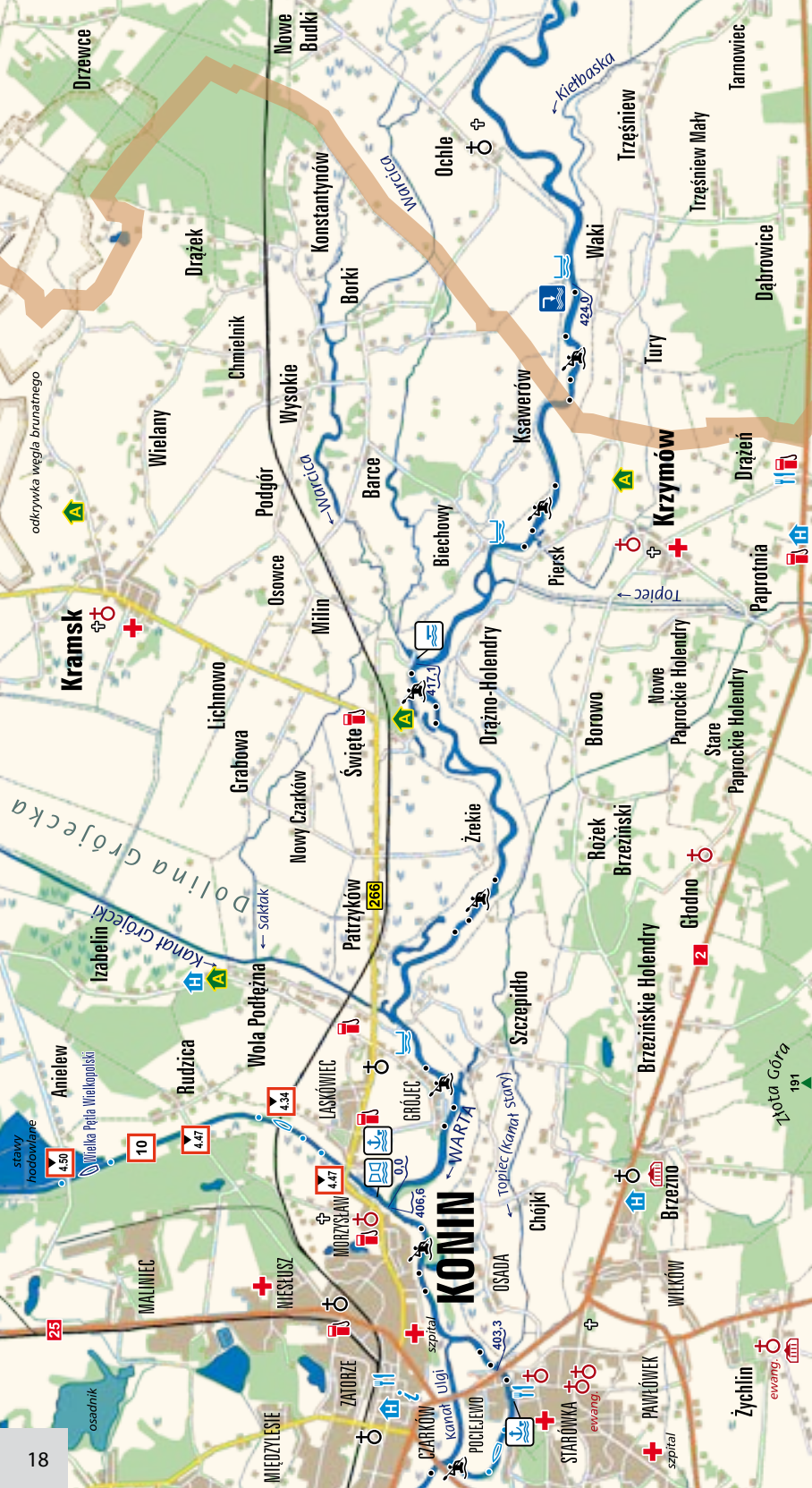
Po lewej, w zachodniej zatoce jeziora, w odległości ok. 100 m od kanału widać pomost oraz plażę i kąpielisko należące do Gospodarstwa Agroturystyczno-Pomocniczego w Mielnicy Dużej Fundacji „Mielnica”.

Więcej informacji: www.mielnica.org.pl

Na zachodnim brzegu jeziora znajdują się biwakowiska, pomosty. Na 36 km „Wielkiej Pętli”, po lewej plaży i pomosty w Łuszczewie (dojazd od drogi powiatowej).

Linia brzegowa jeziora jest niska, urozmaicona, z licznymi zatokami i półwyspami, w niektórych miejscach brzegi są zabagnione; znajdują się tu też liczne wyspy. Nad Gopłem leży rezerwat ornitologiczny, który jest istotną częścią Nadgoplańskiego Parku Tysiąclecia. Stąd na jego terenie obowiązują zastrzeżone przepisy o ochronie środowiska.





odkrywka węgla brunatnego

Dolina Grojecka
Kanał Grojecki

stawy hodowlane
Wielka Pełta Wielkopolski

osadnik

191
Głota Góra

191
Głota Góra



41,4 km
Odcinek Waki-Sługocin

Szlak wodny Warty jest dobrze oznaczony tablicami oznaczającymi liczbę kilometrów do jej ujścia do Odry. Szlak kajakowy został oznaczony dodatkowo znakami brzegowymi i tablicami informacyjnymi.

Opis:

424,00km Spływ rzeką możemy rozpocząć w miejscowości Waki przy promie, na prawym brzegu. Przed nami rozlewiska.

419,30km Mijamy przeprawę promową w Biechowach (betonowe nabrzeże). Przed nami szerokie rozlewiska z wyspą po środku. Po lewej ujście rzeki Topiec.

417,10km Ujście Warcicy, na prawym brzegu można znaleźć dobre miejsce do biwakowania. Niżej starorzecze z wyspą. Tu nurt zwalnia, można się bezpiecznie zatrzymać.

413,20km Dopływamy do miejscowości Żrekie, gdzie po lewej widzimy ujście kanału. Ok. 3 km dalej, po prawej, ujście kolejnego kanału – Grójeckiego łączącego jez. Lubstowskie z Wartą. Kanał przekopany

został w XVIII w., w miejscu rzeki Krapini. Tuż przed kanałem, po lewej, dzika plaża, gdzie można się zatrzymać. Mijamy przeprawę promową w Ladorudzu. Należy uważać na brzegi rzeki, bo mogą być zamulone i porośnięte.

406,60km Dopływamy do Konina, po prawej początek Kanału Ślesińskiego łączącego Wartę z Gopłem. Można wypłynąć, by zostawić kajaki przy służbie „Morzysław” na terenie portu lub płynąć dalej kanałem. My jednak płyniemy w kierunku Bulwarów Nadwarciańskich. Po prawej koniński amfiteatr, gdzie można się zatrzymać. Po prawej wpływ do Kanału Ulgi. Tu rzeka ponad 2-kilometrowym łukiem opływa wyspę.





403,30km Nad nami most na drodze krajowej nr 2 Warszawa-Poznań. Za nim, po lewej, rozpoczynają się bulwary, gdzie można zatrzymać się przy sztucznej wysepce lub płynąć dalej, pod mostem Toruńskim, zatrzymać się przy wysokim betonowym nabrzeżu (betonowy slip). Po lewej siedziba Konińskiego Klubu Kajakowego i Sportów Wodnych (tel. (+48) 886 506 735). Stąd blisko na starówkę i do parku (zwiedzenie głównych atrakcji miasta, dostęp do różnego rodzaju usług).

401,00km Po prawej ujście Kanału Ulgi i kolejny most drogowy – most Bursztynowy.

399,50km Mijamy prom dolnolinowy w dzielnicy Chorzeń, do którego prowadzi ul. Portowa. Płyniemy wśród łąk.

396,30km Dopływamy do Rumina. Przed przeprawą promową, po lewej, ujście rzeki Powy. Prom dolnolinowy o udźwigu 10 t. Prawym brzegiem biegnie wysoki wał

przeciwpowodziowy. Na lewym, dostępnym brzegu są miejsca na dziki biwak.

392,20km Docieramy do miejscowości Sławsk. Tu również przeprawa promowa (prom dolnolinowy o udźwigu 10 t). Tuż za nim, po lewej, w budowie, prywatna przystań oraz dwór z XIX w. (w remoncie). Jest tu pomost i slip do wodowania. Niedaleko sklep spożywczy. Płyniemy dalej.

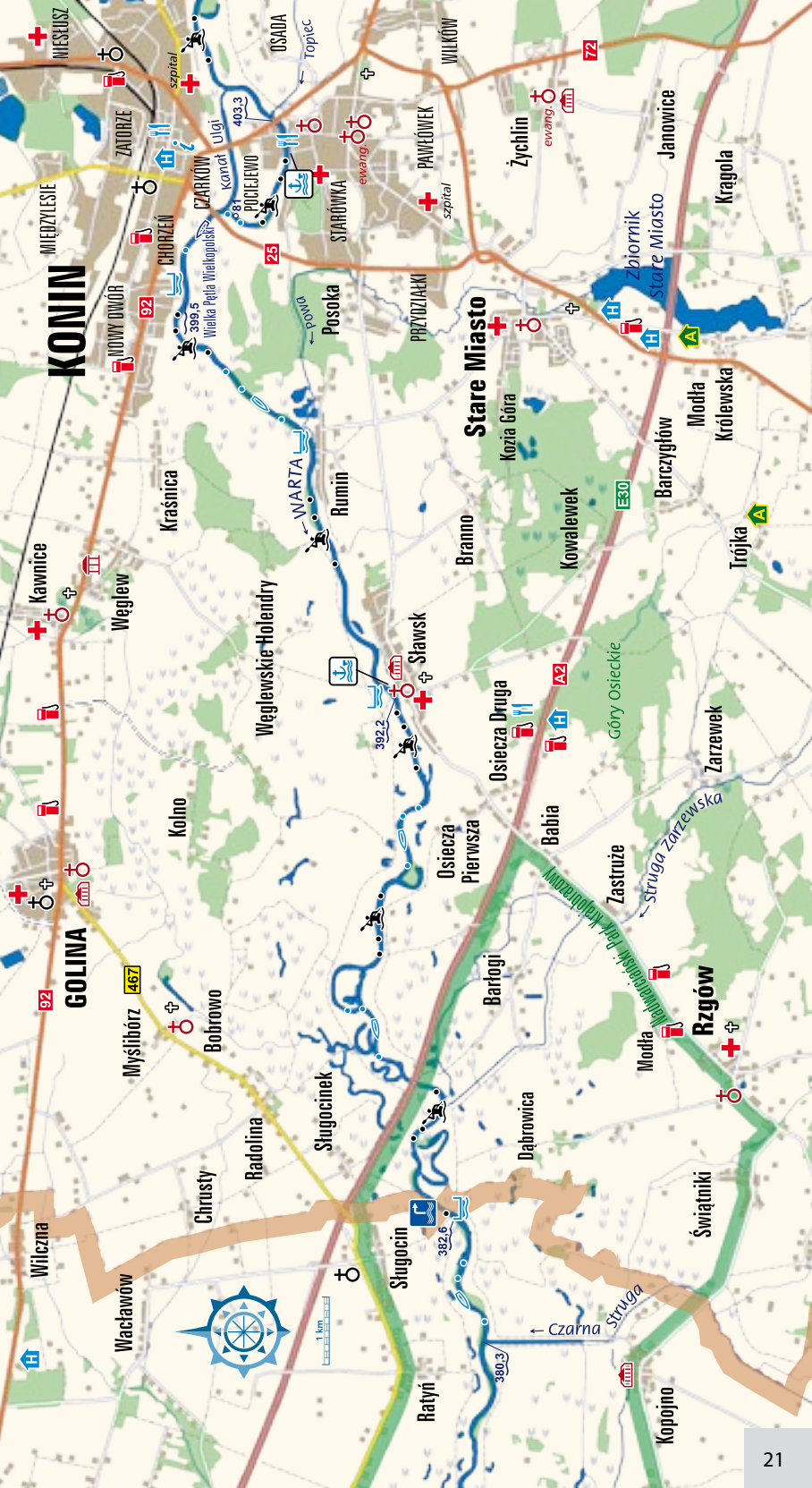


385,10km Przepływamy pod mostem autostrady A2. Od tego momentu płyniemy starorzeczem Warty przez Nadwarciański Park Krajobrazowy.

382,60km Naszą podróż kończymy przy przeprawie promowej w Sługocinie (prom górnolinowy o udźwigu 8 t na drodze do Dąbrowicy).

Na opisanym powyżej odcinku tablice i znaki informacyjne znajdują się na 403,4 km w Koninie oraz na 392,2 km w Sławsku. Mapa informacyjna znajduje się w Biechowach.







PO WARCIE



ok. 5 km

Warta-Kanał Ulgi (wokół wyspy Pocijewe)

2:00h

Północną granicę wyspy Pocijewe wyznacza Kanał Ulgi (długość ok. 1,9 km), natomiast od południa Warta. Łączna długość szlaku wodnego wokół wyspy wynosi ok. 5 km. Czas spływu ok. 2 godzin.

Opis:

Najlepszym sposobem na przepłynięcie tzw. pętli wokół wyspy jest rozpoczęcie spływu od Bulwarów Nadwarciańskich, płynąc z biegiem Warty. W tym przypadku z 5 km odcinka wodnego, pod prąd płyniemy tylko odcinkiem Kanału Ulgi. Istnieje również możliwość pokonania tej samej trasy, rozpoczynając spływ pod prąd. W tym przypadku musimy pokonać pod prąd ok. 3,2-kilometrowy odcinek Warty.

Dobrze, by odcinek wokół wyspy Pocijewe rozpocząć na wysokości siedziby Konińskiego Klubu Kajakowego i Sportów Wodnych (mniej więcej w połowie Bulwarów Nadwarciańskich). Z tego miejsca płyniemy pod prąd przepływając najpierw pod mostem Toruńskim, następnie mostem Warszawskim i po niecałym kilometrze, skręcając w lewo, wpływamy na Kanał Ulgi (404,1 km Warty). Po przepłynięciu ok. 300 m od wlotu kanału zobaczymy betonowy próg przelewowy. Próg osad-

zony jest zarówno po prawej, jak i lewej stronie kanału tworząc wąski ok. 2-metrowy przesmyk. Niedoświadczonym kajakarzom proponujemy przed progiem dopłynąć do brzegu i przenieść kajak łądem (ok. 10-20 m). Dalsza część trasy przebiega w miejscu, w którym w okresie letnim występują znaczne spłylenia kanału. Po ok. 500 m przepływamy pod mostem im. Józefa Piłsudskiego, a następnie po ok. 1 km wpływamy na Wartę (401,2 km). W tym miejscu ustawiamy się kajakiem pod prąd (skręcamy w lewą stronę) i po przepłynięciu ok. 2 km, docieramy do miejsca z którego wyruszyliśmy.

Uwaga: Kanału nie można pokonać żadną większą jednostką pływającą, a jedynie kajakiem! Należy również pamiętać o zachowaniu maksymalnej ostrożności przy przeprawie przez wąski przesmyk na Kanale Ulgi.





Jezioro Gopło

Połajewo

Mielnica
Duża

Sl. Koszewo

Sl. Gawrony

J. Ślesińskie

ŚLESIN

J. Mikorzyńskie

Mikorzyn

Wąsosze

J. Wąsoskie

J. Pątnowskie

Sl. Pątnów

Kanał Ślesiński

Sl. Morzysław

KONIN

WARTA



Opis:

Rozpoczynamy wodując kajaki w porcie Morzysław. Płyniemy prostym odcinkiem kanału około 8 km i docieramy do śluzy „Pątnów”, za którą wpływamy na otwarte jez. Pątnowskie. Ten odcinek jest jedynym niebezpiecznym, gdyż przy często występującym zachodnim wietrze tworzy się boczna tafla, która utrudnia przepłynięcie tego akwenu. Również w sezonie, kiedy pływają statki spacerowe i łodzie motorowe, trzeba baczenie uważać na tworzącą się falę.

Z jez. Pątnowskiego przepływamy pod mostem drogowym oraz kolejowym, wpływamy na jez. Wąsosko-Mikorzyskie. Po naszej lewej stronie wyspa Klary.

W ciągu jeziora umiejscowione są ośrodki wypożyczkowe, przystanie żeglarskie lub mariny.

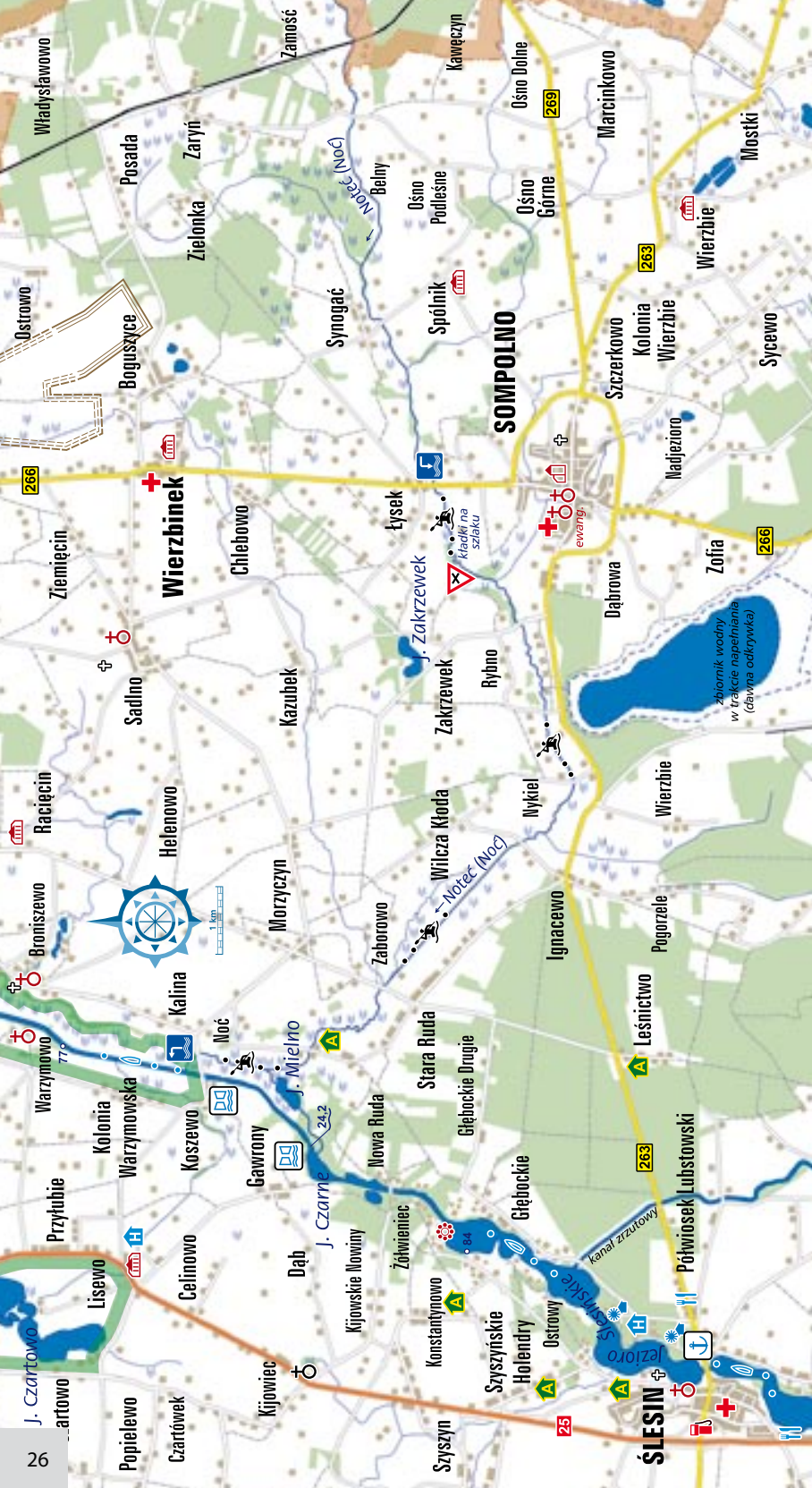
Na następnym moście drogowym jest granica między jeziorami i rozpoczyna się jezioro Ślesińskie. Z lewej strony betonowy slip ułatwia wyjście do miasta po zaopatrzenie; po prawej marina w Termach Ślesińskich. Płynąc przez jezioro, z prawej strony, w połowie akwenu, widać wodospad wyrzucający wodę, która chłodziła elektrownię. Dopływamy do końca jeziora, na którego lewym brzegu znajduje się grodzisko. Wpływamy w kanał i za ok. 800 m rozpoczyna się jez. Czarne. Tuż przed mostem, w okolicy Żółwieńca, po prawej stronie, można zobaczyć jeden z bunkrów Armii „Poznań” z okresu II wojny światowej. W tym miejscu można nawet przystanąć maksymalnie dwoma kajakami jednocześnie. Za chwilę trafia-

my na śluzę „Gawrony”. Śluzujemy lub obnosimy lewą stroną.

Za kilkaset metrów następna śluza – „Koszewo” (postępujemy podobnie) i most na drodze Koszewo-Morzyczyn. Płynąc dalej, po ok. 150 m, trafiamy na ujście Noteci do kanału, na którym znajduje się raczej nieużywany jaz. Po dalszych 6 km wpływamy na Gopło. Kończymy w Mielnicy.

Szlak wymaga dobrej kondycji, jeśli chcemy go ukończyć w jeden dzień.





SOMPOLNO

zbiornik wodny
w trakcie napehłania
(dawna odkrywka)

Kajakiem płynąć można również mniejszymi i mniej rozpoznawalnymi szlakami wodnymi naszego regionu.



Odcinek Łysek-Koszewo

W przewodnikach kajakowych nie jest polecany ze względu na dużą uciążliwość.

Wodowania dokonujemy w miejscowości Łysek, leżącej na trasie Sompolno-Wierzbinek, po prawej stronie mostu, gdzie jest dogodne zejście.

Opis:

Szlak ten dostępny jest do przepłynięcia, gdy stany wód w rzekach są wyższe, czyli wiosną i późną jesienią. Latem jest trudniej, ponieważ koryto rzeki jest mocno zarośnięte szuwarami.

Na rzece są liczne kładki, przy których konieczne są przenoski. Trzeba też uważać na poprzecigane w poprzek rzeki elektryczne „pastuchy”.

Z uwagi na te trudności, na przepłynięcie szlaku trzeba przeznaczyć cały dzień.

Mosty i wszystkie przepusty wody pod drogami są możliwe do przepłynięcia.

Najciekawszy odcinek szlaku to okolice miejscowości Zaborowo, od mostu do ujścia rzeki do Kanału Warta-Gopło. Na tym odcinku stan wody jest zawsze wyższy, ponieważ przed mostem, z prawej strony, wpływa ciek wodny, do którego zrzucane są wody z odkrywki „Tomisławice”.

Rzeka na tym odcinku ma duży spad, są liczne meandry i bystrza, a w nurcie leżą zwalone drzewa. Szlak ten polecamy więc kajakarzom poszukującym wrażeń i przygód; początkujących może zrazić do uprawiania kajakarstwa.





263



Leśnictwo

Pogorzele

Wierzbie

Zofia

zbiornik wodny
w trakcie napelniania
(dawna odkrywka)

266

Półwieś Lubstowski



Piotrkowice

Pogoń
Gostawicka

Lubstów

Niedźwiady Duże

Wygoda

Bylew

Błonawy

Lubstowski

Lubstówek

Marianowo

Stefanowo

Łagiewniki

Jesionka

Racięcice

Sanktuarium
Maryjne

Lichen Stary

Jezioro Licheńskie
stawy

Grąblin

Izabelin

Kanał Grójecki
Dolina Grójecka

Kramsk

odkrywka węgla brunatnego

Strumyk

Dębicz

Wielany

Lichnowo

Chmielnik

Wola

Podtężna

← saktak

Nowy Czarków

Grabowa

Osowce

Podgór

Wysokie

Patryków

Święte

Milin

← Warcica

Barce

Borki

Żrekie

Drażno-Holendry

Biechowy

Ksawerów

Szczepidło

← Topiec

Piersk

Waki

Brzezińskie Holendry

Rożek
Brzeziński

Borowo

Nowe
Paprockie Holendry

Topiec →

Krzymów

Tury



Głodno



NA KANALE GRÓJECKIM



20 km

Odcinek jezioro Lubstowskie-Warta



5:00h

Długość: ok. 20 km (w tym 4 km przez jezioro)
Czas płynięcia – 5 godzin

Opis:

Rozpoczynamy w Lubstowie. Kajaki najlepiej zwozić na plaży. Na końcu jeziora znajduje się jaz i w związku z tym konieczna jest przenoska z prawej strony przez obwałowanie jeziora.

Na brzegach ładne widoki, z prawej Lubstów i park krajobrazowy (11,3 ha) o ciekawym drzewostanie (m.in. osiem dębów o obwodzie 350-630 cm), a w nim neoklasycystyczny pałac z II połowy XIX w., późnoklasycystyczny spichlerz i ciekawe zabudowania dworskie z I połowy XIX w., z lewej kompleks leśny z mieszanym drzewostanem.

Dalej szlak prowadzi kanałem przez Dolinę Grójecką. Na tym odcinku są cztery mosty drogowe, pod

którymi przepływa się bez problemu oraz kilka kładek w okolicach wsi Izabelin i Wola Podłęzna, gdzie niezbędne są przenoski.

Kanałem Grójeckim dopływamy do przepompowni w Woli Podłęznej, która przegradza kanał i tu czeka nas trudna, długa (ok. 300 m) przenoska.

Ci, którzy chcą tego uniknąć, mogą zakończyć spływ wcześniej – przy moście na trasie Konin-Kramsk. Jeśli kontynuujemy, przenosimy kajaki na starorzecze Warty i dopływamy (ok. 100 m) do głównego nurtu rzeki. Dalej Wartą, ok. 7 km, do Bulwarów Nadwarciańskich w Koninie, gdzie można zakończyć spływ.





Odcinek Borki-Warta

Warcica jest prawym dopływem Warty, którego dolny odcinek przepływa przez gminę Kramsk. Źródła Warcicy znajdują się we wsi Kaczyniec w gminie Koło. Długość całej rzeki wynosi 25 km, a ujście do Warty znajduje się na 417 km biegu rzeki, między wsiami Świąte i Pogorzałki.

Opis:

Szlak kajakowy na odcinku Borki-Warta (przepompownia „Pogorzałki”) jest szlakiem łatwym, dostępnym do spłynięcia przy wyższych stanach wody.

Na odcinku Borki-Podgór brzegi są wysokie, dalej rzeka płynie wśród pól i łąk w dolinie Warty. Na odcinku Wysokie-Podgór koryto rzeki jest szerokie.

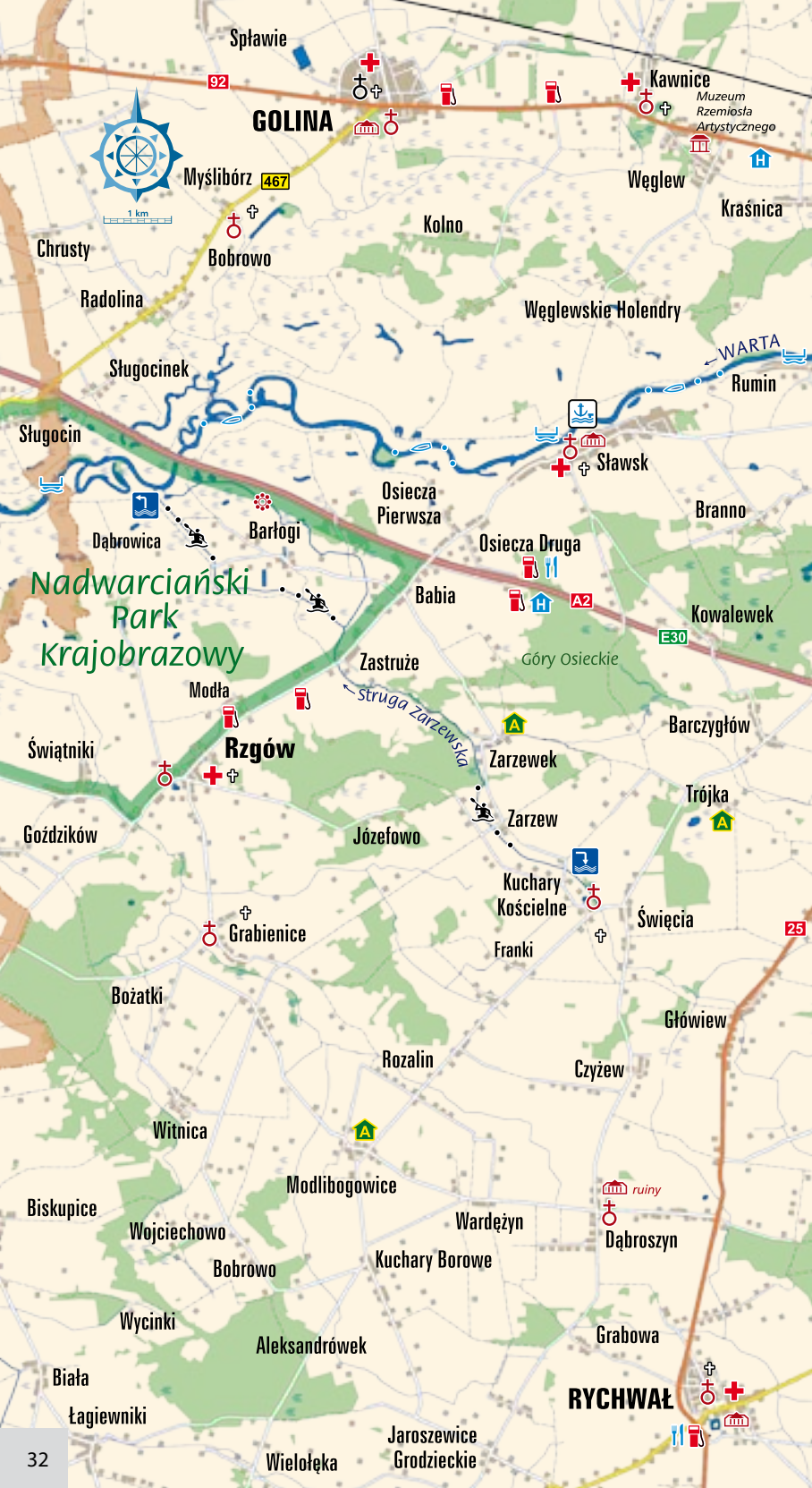
Spływ rozpoczynamy w miejscowości Borki przy moście na drodze Borki-Wysokie.

Pierwsze kilkaset metrów płyniemy uregulowanym odcinkiem, po czym mamy wrażenie, że rzeka się skończyła, bowiem jej główny nurt ginie i trzeba się przebić przez gęstwinę roślinności pokrywającej całkowicie koryto rzeki. Mimo tego przepłynięcie odcinka nie sprawia większych trudności; po kilkudziesięciu metrach wpływamy w szerokie koryto rzeki.

Dalej pod mostem Wysokie-Barce łatwo przepływa się przez przepust. Kilkadziesiąt metrów przed drogą Milin-Kuźnica w korycie leży zwalona topola, która utrudnia spływ. W zależności od warunków, przeciągamy kajak przez zwalone drzewo lub przenosimy brzegiem. Następnie po ok. 100 m przeprawiamy się z prawej strony, pod mostem, do rury przepustowej. Za nią jest dosyć silne bystrze. Dalej przez wieś Pogorzałki i trafiamy wśród pól na jaz, gdzie konieczna jest przenoska.

Dopływamy do obwałowania przeciwpowodziowego Warty, przed którym znajduje się przepompownia „Pogorzałki” i tu kończymy spływ.







Odcinek Kuchary Kościelne-Warta

Struga Zarzevska (21-kilometrowy dopływ Warty), zwana też Białym Bzem, wpada do Warty na 384,5 km jej biegu w miejscowości Dąbrowica.

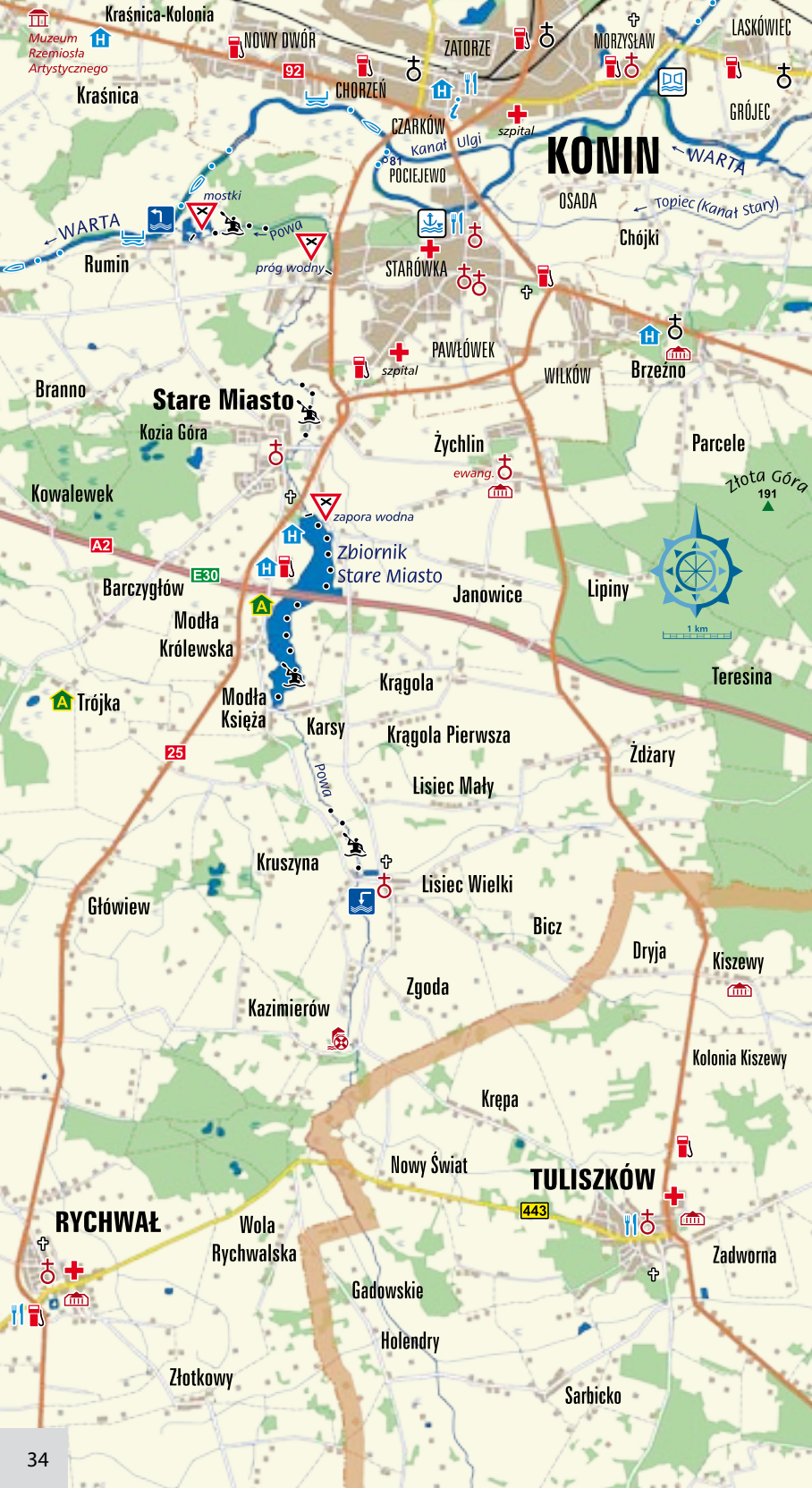
Opis:

Spływ rozpoczynamy w Kucharach Kościelnych z lewej strony rzeki. We wsi zwiedzić można drewniany kościół p.w. Wszystkich Świętych z barokowym wystrojem (1795).

Szlak dosyć trudny – niepolecany dla początkujących – ale bardzo ciekawy. Rzeka wąska i bardzo wąska (na szerokość wiosła) o wartkim nurcie i dużym spadzie.

Na całej swej długości Struga pokonuje 30 m różnicy wzniesień, co daje średni spadek 1,43% (to znacznie więcej niż spadek Warty w górnym jej biegu). Silnie meandruje, na niektórych odcinkach z jednego zakrętu wchodzi się prosto w kolejny. Można spływać tylko jednoosobowo i najlepiej w jednoosobowych kajakach. Brzegi wysokie na całej długości. W korycie liczne progi i zwalone drzewa. Wzdłuż strugi liczne mostki, trzeba też uważać na „pastuchy”. Emocje duże, ale szlak – podobnie jak poprzednie – do spłynięcia tylko przy wyższych stanach wody. Dziki, nieregulowany charakter rzeki kończy się w miejscowości Zastruże, gdyż tu zaczyna się sztucznie obwałowany odcinek strugi biegnący doliną Warty. Spływ kończymy w pobliżu wsi Dąbrowica, gdzie rzeka wpada do Warty.





KONIN

Stare Miasto

TULISZKÓW

RYCHWAŁ



Odcinek Lisiec Wielki-Rumin

Powa jest lewobrzeżnym dopływem Warty uchodzącym do Warty sztucznym korytem na 396,1 km jej długości. Długość rzeki wynosi 44,2 km, rozpoznany do spłynięcia odcinek to: Lisiec Wielki-Rumin (Warta).

Opis:

Kajak wodujemy w Liścu Wielkim przy moście. W całym swym biegu rzeka silnie meandruje. W nurcie jest wiele zwalonych drzew. Na przybrzeżnych pniach drzew widać ślady działalności



bobrów. W miejscowości Karsy zaczyna się zbiornik retencyjny, nad którym przebiega autostrada. Przez zbiornik płyniemy prawą stroną, ponieważ jest na nim przegroda dolinowa i tylko tą stroną możliwe jest przepłynięcie. Zbiornik kończy się zaporą wodną, dlatego trzeba przenieść kajaki prawą stroną i zwodować później.

Dalej płyniemy do Starego Miasta, pod mostem trzeba uważać na kamienie leżące w nurcie. Przy ostatnich zabudowaniach Starego Miasta znajduje się jaz, gdzie konieczna jest przenoska. Dalej rzeka silnie zakręca, brzegi są porośnięte olszynami tworzącymi tunel, a w nurcie zwalone drzewa. Wkrótce napotykamy trzy progi, które przepływa się bez

problemów, ale dostarczają emocji. Pod mostem w Posoce uwaga na silne bystrze. W nurcie duże kamienie. Trzysta metrów dalej próg w Posoce – nie do przepłynięcia, konieczna przenoska lewą stroną. Wpływamy w sztucznie zmieniony odcinek rzeki obwałowany po bokach, który biegnie równoległe do Warty. W Ruminie dwa mostki, gdzie niezbędne są przenoski. Wpływamy na Wartę i przy przeprawie promowej z lewej strony kończymy spływ.





Kobylanki

Celinowo

Gawrony

Góry

Nowa Wieś Marianowo

Kijowiec

Dąb

J. Czarne

Ostrowąż

Szyszynek

Kijowskie Nowiny

Nowa Ruda

Wielkopole

Szyszyn

Konstantynowo

Żółwieniec

Głębockie Drugie

Biskupie

Teodorowo

Szyszyńskie Holendry

Głębockie

Ślawoszewo

Sarnowa

SILESIN

Półwiosek

Lubstowski

Goranin

Lubomyśle

Półwiosek Stary

Piotrkowice

zbiornik wodny na miejscu byłej odkrywki

Niedźwiady Duże

Wygoda

Mikorzyn

Wąsosze

Sanktuarium Maryjne

Honoratka

ŁĘZYN

Licheń Stary

PĄTNÓW

Jezioro Patnowskie

Jezioro Licheńskie

stawy hodowlane

Jezioro Gostawskie

GOSŁAWICE

Grąblin

Kanat Grójecki
Dolina Grójecka

264

Wola Łaszczowa

osadnik

Anielew

Izabelin

MALINIEC

10

Wielka Petla Wielkopolski

KONIN

Rudzica

Wola Podłęzna

← Saktak

36

ŁĘDZYLISIE

**Jezioro Pątnowskie
Jezioro Wąsosko-Mikorzyńskie
Jezioro Ślesińskie**

Opis:

Sporty motorowodne cieszą się coraz większą popularnością zarówno wśród mieszkańców regionu, jak i turystów.

W 2003 r. na wszystkich jeziorach powiatu wprowadzono zakaz używania sprzętu pływającego napędzanego silnikami spalinowymi. Wyjątkiem są jeziora leżące w ciągu drogi wodnej Warta-Gopło oraz, leżące w granicach administracyjnych Konina, jezioro Gośławskie.

Odstępstwem od reguły są Motorowodne Mistrzostwa Polski lub Motorowodne Mistrzostwa Świata organizowane na wodach jeziora Skulskiego.

Na jeziorach Pątnowskim, Wąsosko-Mikorzyńskim oraz Ślesińskim można uprawiać wszelkiego rodzaju sporty motorowodne w wyznaczonych do tego miejscach (patrz tabela str. 39).





Sukcesywna rozbudowa marin oraz ośrodków szkoleniowo-wypoczynkowych nad brzegami jezior sprzyja intensywnemu rozwojowi właśnie tej formy spędzania wolnego czasu w regionie konińskim.

Szczególnie godnymi polecenia miejscami dla motorowodniaków są:

Jezioro Pątnowskie – Ośrodek Rekreacyjno-Wypoczynkowy „Przystań Gosławice” ma własną wypożyczalnię sprzętu wodnego (np. motorówki). Ponadto oferuje możliwość wynajmu jachtów typu: omega turystyczna, carina, orion, el bimbo, kormoran, nash (więcej informacji: www.aspak.pl).

Jezioro Wąsosko-Mikorzyńskie – najgłębszy akwen kanału Warta-Gopło, co sprzyja uprawianiu sportów motorowodnych. Na uwagę zasługuje Ośrodek Szkoleniowo-Wypoczynkowy „Wityng”. Znajduje się tu hangar na sprzęt, a w okresie letnim można skorzystać ze skuterów lub nart wodnych lub łodzi motorowych (więcej informacji: www.wityng.pl).

Kompleksowe usługi związane ze sportami motorowodnymi oferuje również Ośrodek Wczasowo-Wypoczynkowy „Delfin” w Półwiosku Starym. Motorowodniacy mogą tutaj spędzić aktywnie czas korzystając z nart wodnych, wakeboardu, wakesurfu, wakeskateu, barefootu, skuterów wodnych, latawców „wego” lub spadochronów (więcej informacji: www.delfin1.pl).



Na jeziorze Wąsosko-Mikorzyńskim trzeba bezwzględnie uważać na nisko zawieszone linie wysokiego napięcia!

Jezioro Ślesińskie – okolice jeziora to teren o bardzo dobrze rozwiniętej infrastrukturze turystycznej, z największą liczbą miejsc atrakcyjnych dla motorowodniaków. Uwaga: na jeziorze można pływać bez specjalnych ograniczeń. Jezioro jest miejscem treningów i zawodów narciarstwa wodnego, odbywają się tutaj również otwarte zawody wakeboardowe, a kilka lat temu zorganizowano Motorowodne Mistrzostwa Europy.

Dogodne warunki do uprawiania tego typu sportów gwarantuje przede wszystkim Obóz Sportów Wodnych „Płazik”. Ośrodek ten oferuje korzystanie z wakeboardu, nauki pływania na nartach wodnych, air chair, wakesurfu, skutera wodnego jet ski lub przejażdżki na różnego rodzaju „pływadłach”,



tj. banan, slider albo tuba. Corocznie organizowany jest obóz, podczas którego można przejść kurs na sternika motorowodnego, starszego sternika motorowodnego lub uzyskać licencję na holowanie narciarza wodnego (więcej informacji: www.slesin.plazik.pl).

Na jeziorach Pątnowskim, Wąsosko-Mikorzyńskim oraz Ślesińskim można uprawiać w wyznaczonych miejscach wszelkiego rodzaju sporty motorowodne (patrz tabela poniżej).



Znaki brzegowe na odcinku Kanału Warta-Gopło (po prawej stronie płynącego)

Kilometraż	Typ znaku
8,30 do 12,00 km	A14 i A18
12,00 do 15,00 km	E17 i E21
15,00 do 19,50 km	A14 i A18
19,50 do 21,50 km	E17 i E21
21,50 do 32,00 km	A14 i A18



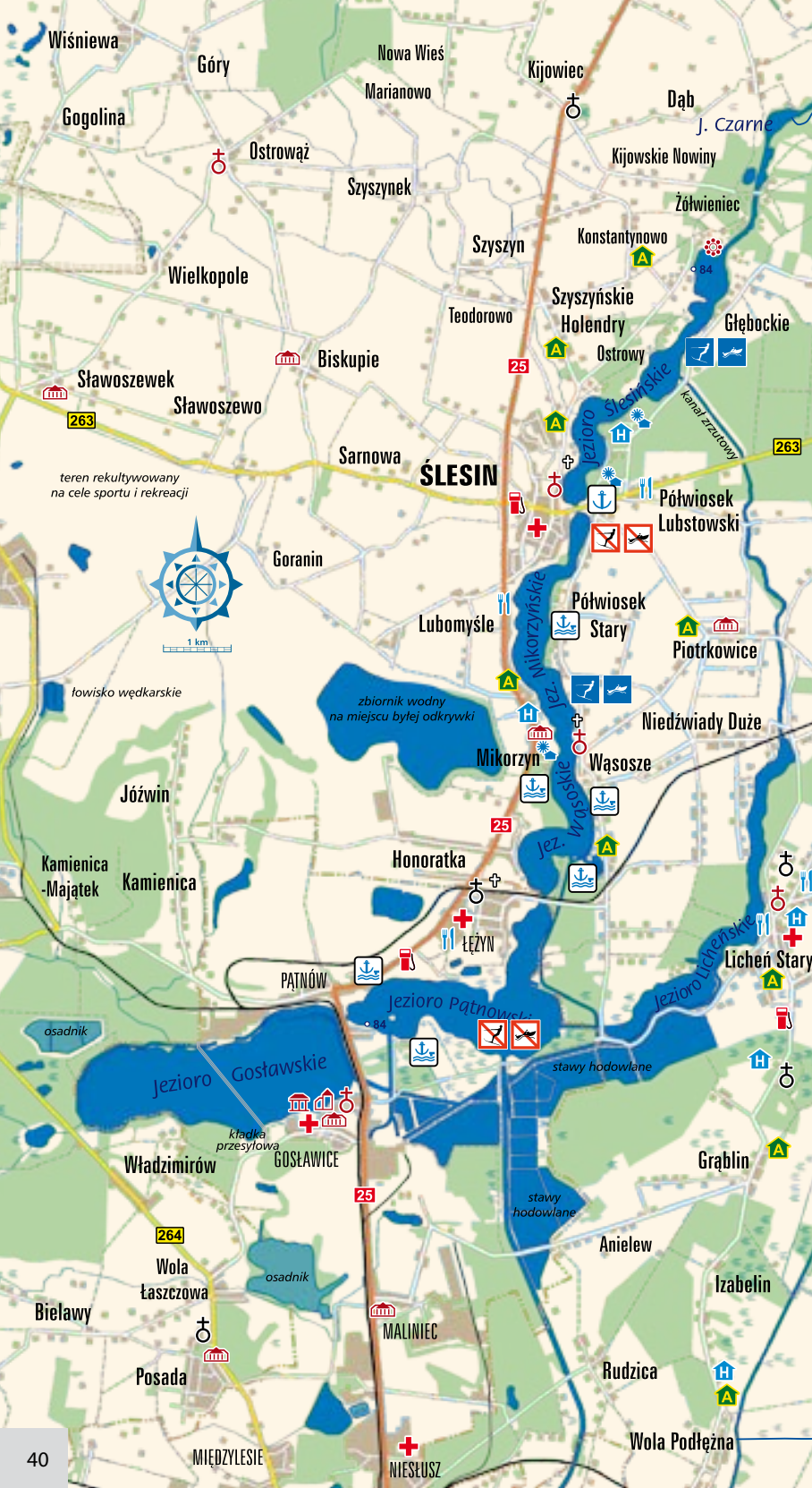
Znaki **A14** i **A18**

Zakaz uprawiania narciarstwa wodnego oraz holowania statków powietrznych za statkiem oraz koniec strefy, w której małe statki używane wyłącznie do uprawiania sportu lub rekreacji mogły rozwijać duże prędkości (max 10 km/h).



Znaki **E17** i **E21**

Zezwolenie na uprawianie narciarstwa wodnego oraz holowanie statków powietrznych za statkiem, a także zezwolenie na ruch małych statków sportowych i turystycznych z dużą prędkością.



ŚLESIN

teren rekultywowany na cele sportu i rekreacji



łowisko wędkarskie

zbiornik wodny na miejscu byłej odkrywki

stawy hodowlane

stawy hodowlane

Jeziro Pątnowskie
Jeziro Ślesiańskie i Mikorzyńskie
Jeziro Gosławskie
Jeziro Gopło
Jeziro Skulskie
Zbiornik retencyjny na rzece Powie

Opis:

Jeziro Pątnowskie – podgrzana woda, zachodnio-wschodni układ jeziora i jego powierzchnia sprzyjają uprawianiu windsurfingu. Na miejscu jest baza windsurfingowa, z której korzysta około 20 „deskarzy”. Jest możliwość zostawienia sprzętu, dogodne warunki na roztaklowanie i przygotowanie pędnika. Duża plaża oraz płaskie dno umożliwiają swobodne wejście do wody, a początkującym zapewnia grunt pod nogami podczas pierwszych zajęć. Ośrodek „Glaspo” i przystań Klubu Żeglarskiego przy KWB „Konin” wyposażone są w sanitariaty, parkingi, bazę noclegową.

Jeziro Ślesiańskie i Wąsosko-Mikorzyńskie – są pochodzenia polodowcowego typu rynnowego o znacznym wydłużeniu z południa na północ i dobrze rozwiniętej linii brzegowej. Choć mają bogatą infrastrukturę turystyczną, to dla amatorów deski z żaglem, ze względu na wąski układ z wysokim drzewostanem oraz szybko opadającym dnem, nie nadają się do uprawiania windsurfingu.





Jezioro Gostawskie – największe jezioro Ziemi Konińskiej (powierzchnia ok. 284 ha); zachodnio-wschodni układ jeziora oraz północne i zachodnie kierunki wiatrów, które wieją tutaj naprawdę z dużą siłą, sprawiają, że jest to miejsce spotkań konińskich deskarzy ze Stowarzyszenia Windsurfingowego „Windclub”. Brak hangarów oraz bazy noclegowo-gastronomicznej nad jeziorem nie hamują tej formy żeglarstwa. Podgrzewane jezioro to atut tego akwenu. Przyciąga co raz częściej deskarzy z innych regionów kraju, m.in. Kalisza, Pleszewa, Łodzi, Gniezna. Miejsce spotkań i najlepsze

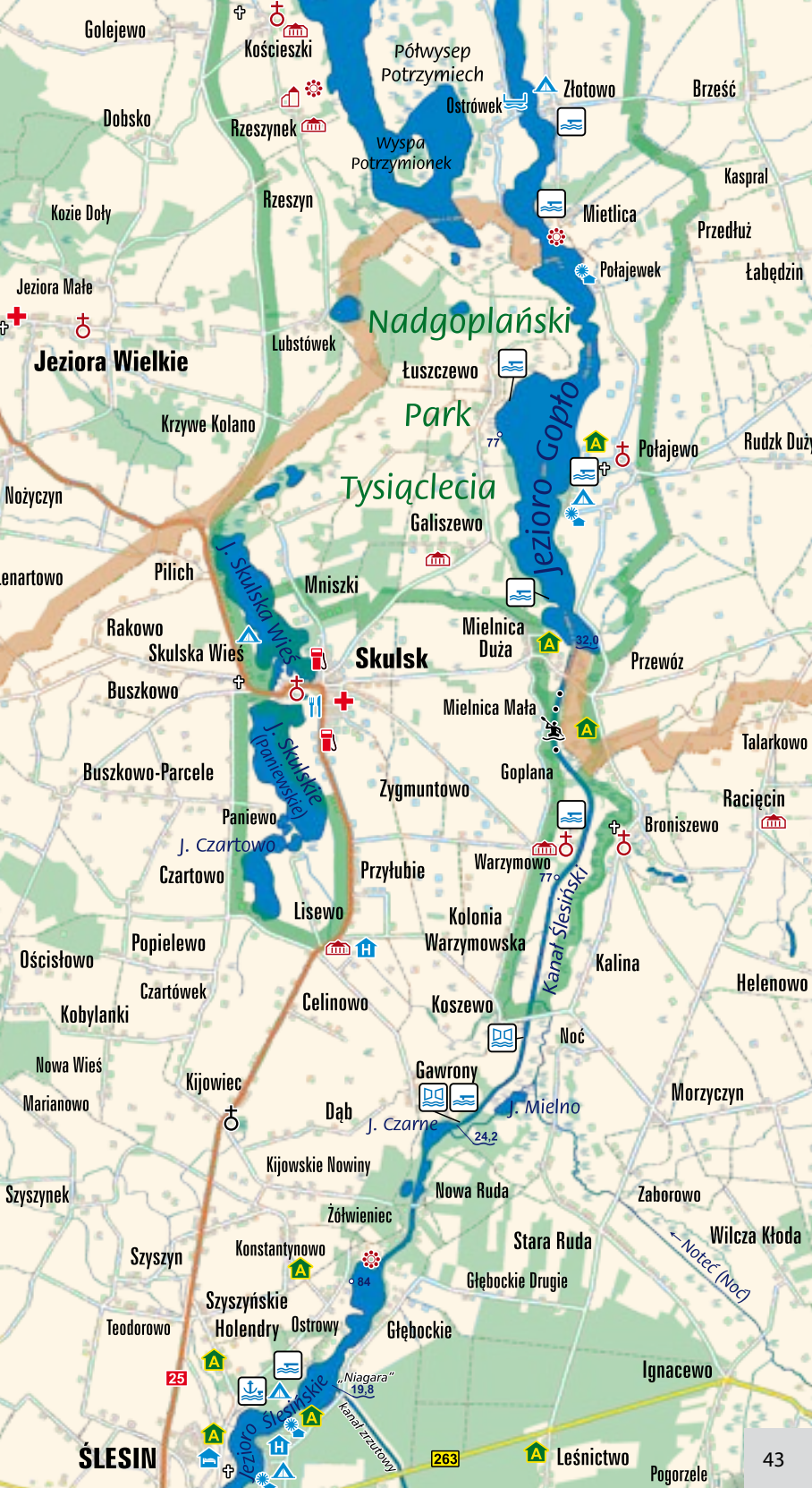
warunki do zejścia do wody znajdują się w Koninie-Gostawicach, w południowo-wschodniej części jeziora. Dojazd do plaży windsurfingowej znajduje się za cmentarzem, niedaleko Zamku – siedziby Muzeum Okręgowego w Koninie.

Jezioro Gopło – jezioro rynnowe, pochodzenia polodowcowego, o południkowym przebiegu i rozwidlonym południowym końcu. Linia brzegowa jest niska, urozmaicona, z licznymi zatokami i półwyspami, co sprzyja uprawianiu windsurfingu, najlepiej przy wiatrach wiejących z północnych lub południowych kierunków. Do najbardziej znanych miejscowości, gdzie można spokojnie dojechać i dojść do wody ze sprzętem, należą Mielnica i Łuszczewo (gm. Skulsk), znajdujące się w najszerszych miejscach jeziora. Gopło leży na terenie rezerwatu przyrody, więc panuje tutaj strefa ciszy, która pozwala uprawiać windsurfing z dala od hałasu motorówek i skuterów wodnych.

Jezioro Skulskie – jezioro polodowcowe rynnowe o niskich niezalesionych brzegach. Ma dobre warunki do uprawiania windsurfingu, natomiast brakuje odpowiedniej bazy. Do tego większa popularność sąsiedniego jeziora Gopło powoduje, że deskarze częściej wybierają żeglowanie na tym drugim jeziorze.

Zbiornik retencyjny na Powie w Starym Mieście – powierzchnia około 91 ha, poziom wody jest zmienny, regulowany przez zaporę. Usytuowany pod wiatry zachodnie, południowo-zachodnie i południowe. Zwolennicy płaskiej wody znajdą tu coś dla siebie, fala jest bardzo mała i krótka (nawet przy bardzo silnych wiatrach), idealna dla freeriderów i freestylerów.





Golejewo

Dobsko

Kozie Doly

Jeziora Małe

Jeziora Wielkie

Krzywe Kolano

Nożyczyn

enartowo

Pilich

Rakowo

Skulska Wiesz

Buszkowo

Buszkowo-Parcele

Paniewo

J. Czarutowo

Czarutowo

Ościstowo

Popielewo

Czarówek

Kobylanki

Nowa Wiesz

Marianowo

Szyszynek

Szyszyn

Teodorowo

ŚLESIN

Kościeszki

Rzeszynek

Rzeszyn

Lubstówek

Mniszki

Skulsk

Buszkowo-Parcele

Paniewo

J. Czarutowo

Czarutowo

Ościstowo

Popielewo

Czarówek

Kobylanki

Nowa Wiesz

Marianowo

Szyszynek

Szyszyn

Teodorowo

Konstantynowo

Szyszyńskie

Holendry

Ostrowy

„Niagara”
19,8

Kanal Zrutowy

Półwysp
Potrzymiech

Ostrówek

Wyspa
Potrzymionek

Łuszczewo

Galiszewo

Mielnica
Duża

Mielnica
Mała

Zygmuntowo

Przyłubie

Warzymowo

Kolonia
Warzymowska

Koszewo

Gawrony

J. Czarne

Nowa Ruda

Stara Ruda

Głębockie
Drugie

Głębockie

Leśnictwo

Pogorzele

Brześć

Kaspral

Przedłuż

Łąbędzin

Rudzk Duży

Potajewo

Przewóz

Talarkowo

Racięcín

Broniszewo

Helenowo

Morzyczyn

Zaborowo

Wilcza Kłoda

Ignacewo

43

Jez. Suszewskie

Jez. Wilczyńskie

Grabce

Jez. Budzistawskie

Tręby Stare

Baza nurkowa



Adamowo

Anastazewo

1 km



kolejka wąskotorowa
turystyczna



Jezioro Budziszawskie

Powierzchnia: 140,8 ha
 Głębokość maksymalna: 35,2 m

Położone w gm. Kleczew, na terenie Powidzkiego Parku Krajobrazowego, przyciąga zaliczaną do pierwszej klasy czystości wodą. Linia brzegowa jest urozmaicona i dobrze rozwinięta, pas trzciny w większości miejsc jest niewielki i nie utrudnia dostępu do jeziora.

Jezioro podzielone jest jakby na dwie części. Mniejsza południowo-zachodnia jest płytka i niemal całkowicie pokryta roślinnością. Część północno-wschodnia osiąga ok. 35-metrową głębokość. W niektórych porach roku przejrzystość wody sięga ponad 10 m.

Na terenie ośrodka wypoczynkowego w Trębach Starych znajduje się baza nurkowa Wielkopolskiego Centrum Działalności Podwodnej „Diver”.

W sezonie letnim czynna jest bez przerwy, ale po wcześniejszym uzgodnieniu z Centrum, działa również po sezonie. Lokalizacja bazy umożliwia pełen wachlarz usług: od ładowania butli, wypożyczania sprzętu, szkolenia nurkowego do zakwaterowania lub organizacji imprez integracyjnych.

Oprócz pełnej obsługi nurkowej i atrakcji podwodnych przygotowano specjalne podwodne platformy do ćwiczeń. Na tych, którzy nigdy wcześniej nie mieli okazji zanurzyć się pod wodą, czekają instruktorzy.

Wielogatunkowa roślinność podwodna (występująca do głębokości ok. 6-7 m) oraz różne gatunki ryb (m.in. szczupaki, węgorze i okonie) zapewniają niezapomniane wrażenia. Na amatorów nurkowania czeka stale powiększający się podwodny tor przeszkód z zatopionym imitacjami wraków: kajakiem, dzwonem lub 2-metrowej wysokości posągiem Matki Boskiej leżącym na głębokości 13 m.

Przy ośrodku znajduje się strzeżone, wytyczone bojkami kąpielisko z pomostem widokowym, a na terenie ośrodka znajduje się wypożyczalnia sprzętu wodnego, w której można wypożyczyć rowery wodne, kajaki, łodzie wiosłowe. Na stanie wypożyczalni są również rowery, które ułatwią zwiedzanie okolic Powidzkiego Parku Krajobrazowego.

Baza Nurkowa „Diver24”

OSiR Tręby Stare
 62-541 Budziszaw Kościelny

Centrum Nurkowe „Diver24”

ul. Wrocławska 20
 61-838 Poznań
 tel./fax. (+48) 61 853 09 97
 info@diver24.info

Klub Płetwonurków LOK „Pirania”

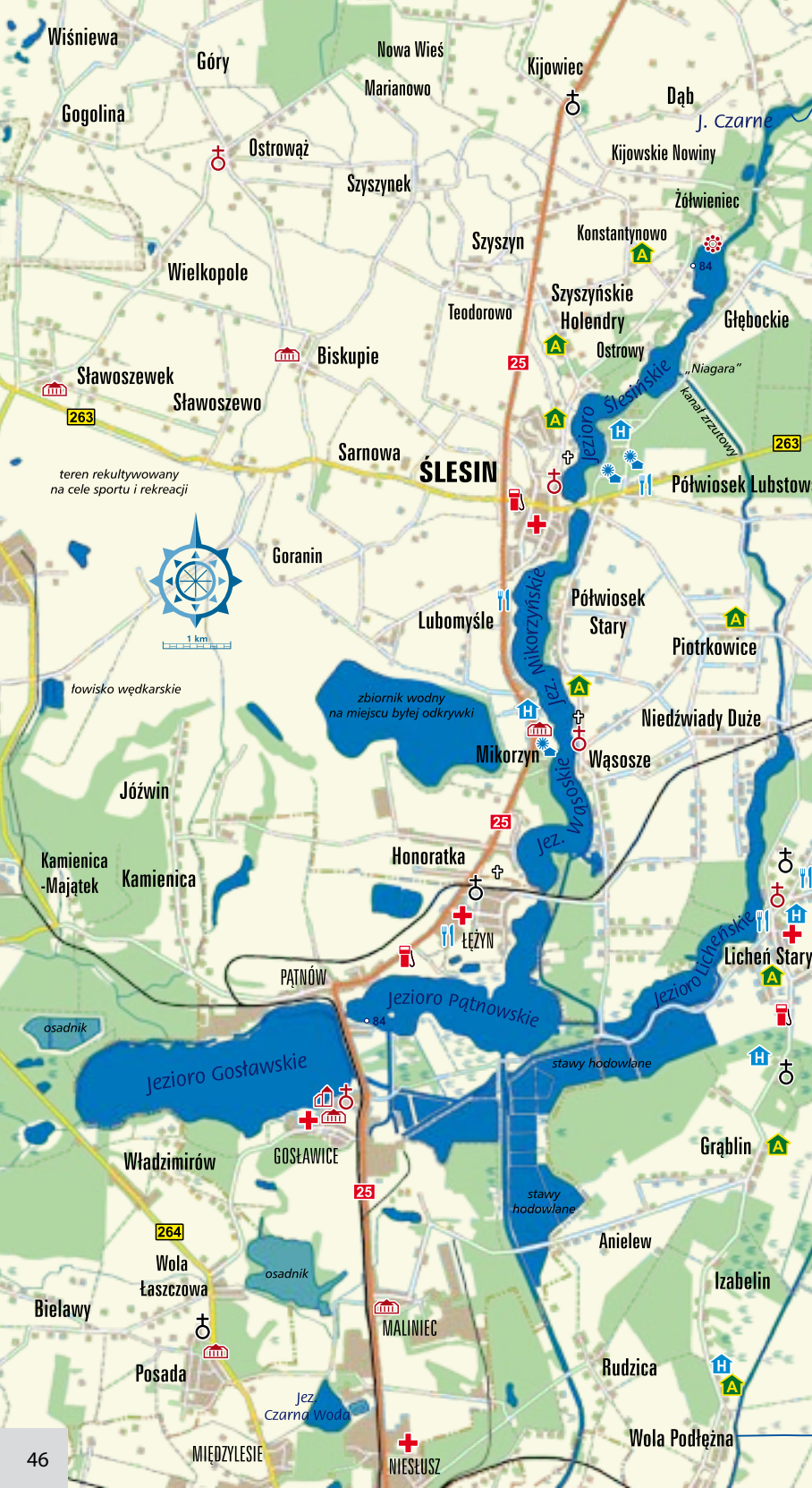
ul. Zofii Urbanowskiej 16
 62-500 Konin
 tel. (+48) 63 242 95 42
 gsm. (+48) 601 792 405
 Klub prowadzi szkolenia dla płetwonurków oraz organizuje obozy specjalistyczne, oferuje także napęalnianie butli.

Konińskie Centrum Działalności Nurkowej „Clear Water”

ul. Sikorskiego 2
 62-500 Konin
 gsm. (+48) 607 716 294
 piotr.stanislaw@neostrada.pl
 Centrum prowadzi szkolenia, organizuje wycieczki nurkowe, zapewnia napęalnianie butli.

Koniński Klub Kajakowy i Sportów Wodnych

ul. Zofii Urbanowskiej 16
 62-500 Konin
 Napęalnianie butli nurkowych.
 gsm. (+48) 605 897 906



SLESIN

teren rekultywowany na cele sportu i rekreacji



łowisko wędkarskie

zbiornik wodny na miejscu byłej odkrywki

stawy hodowlane

stawy hodowlane

**Jeziro Licheńskie, Jezero Pątnowskie
Jezero Gosławskie, Jezero Ślesiański
Jezero Wąsosko-Mikorzyńskie
Kanał Łężyński, Jezero Mąkolno
Jezero Budzistawskie, Jezero Kow-
nackie, Jezero Wilczyńskie, Jezero
Skulskie, Zbiornik retencyjny na rzece
Powie, łowisko specjalne „Raj Wędkar-
za”, łowisko specjalne „U Roberta”
– Klezew**

Jeziro Licheńskie (gm. Ślesin)

Łowisko specjalne

- powierzchnia: 147,6 ha
- głębokość: 12,6 m
- klasa czystości: II
- typowe jezero rynnowe
- wody jeziora nie zamarzają przez cały rok (je-
dynie w wypadku wyjątkowo mroźnych zim)

Dominujące gatunki: amur i tołpyga, lin, leszcz, okoń, płoć, sandacz, sum europejski, szczupak, węgorz, wzdręga, karaś pospolity i srebrzysty. Jezero ma dobre warunki do wędkowania z brzegu, łodzi, w dzień. Przy jeziorze jest przystań, pomost, bezpośredni dojazd do łowiska, możliwość wynajęcia łodzi.

Jeziro Pątnowskie (Konin)

- powierzchnia: 283 ha
- głębokość: 2,6 m
- klasa czystości: II
- jezero rynnowe; tworzy wraz z jeziorami Mi-
korzyńskim i Ślesiańskim 32-kilometrowy kanał
żeglowny łączący Wartę z Gopłem

Dominujące gatunki: karp, szczupak, sandacz oraz leszcz. Jezero znajduje się przy trasie Konin-Bydgoszcz. Dojazd do jeziora jest bardzo dobry. W okolicy jeziora jest las, piękne tereny do spacerów; są też ośrodki wypoczynkowe, które oferują domki oraz pokoje w przystępnej cenie.





Jeziro Wąsosko-Mikorzyńskie (gm. Ślesin)

- powierzchnia: 251,8 ha
- głębokość: od 11,5 m do 36,5 m
- klasa czystości: II
- jedno z czterech jezior tzw. kanału Ślesieńskiego
- zbiornik wchodzi w skład tzw. rynny goplańskiej, co charakteryzuje go znacznymi głębokościami

Dominujące gatunki: leszcz, karp, ukleja, okoń, sandacz, płoć, lin oraz węgorz. Wokół jeziora liczne są pomosty, dużo zieleni, dominują lasy mieszane.

Jeziro Gosławskie (Konin-Gosławice)

- powierzchnia: 380 ha
- głębokość: 3 m
- klasa czystości: III

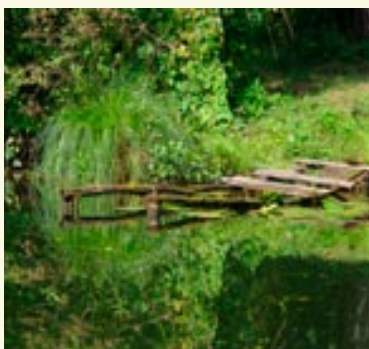
Dominujące gatunki: karaś, kleń, krąp, leszcz, lin, okoń, płoć, sandacz, szczupak, sum, jazgarz, ukleja, karp, amur oraz tołpyga biała i pstra. Woda jest niezbyt przejrzysta, brzegi mało urozmaicone, w większości wybetonowane, miejscami porośnięte kępami trzciny. Dno jest miękkie i piaszczyste łagodnie opadające w głąb jeziora. Zaletą jeziora jest to, że nigdy nie zamarza dzięki elektrowni „Pątnów”, która odprowadza do niego ciepłą wodę.



Kanał Łężyński (gm. Ślesin)

- szerokość: 17-20 m
- głębokość: 3,5 m
- klasa czystości: nieklasyfikowane
- położony 20 km od Konina
- skarpa stroma i krótka, porośnięta krzewami, co może utrudniać organizację stanowisk wędkarskich

Dominujące gatunki: ukleja, ale znajdziemy tutaj także jazia, karasia, karpia, leszcza, okonia, płoć, lina i szczupaka. Podczas łowienia w kanale liczy się zręczność i szybkość, zanęta musi być smużąca, dlatego powinny się w niej znaleźć wypełniacze, m.in. glina.



Jezioro Ślesińskie (gm. Ślesin)

- powierzchnia: 152,3 ha
- głębokość: 25,7 m
- klasa czystości: II
- przez jezioro przebiega Kanał Ślesiński (o długości 32 km), który łączy je z Gopłem

Dominujące gatunki: płoć, leszcz, karp, karaś, wzdręga, lin, amur, tołpyga. Brzegi jeziora są na ogół dość wysokie i dostępne dla wędkarzy. Tylko w kilku miejscach 3-4-metrowy pas trzciny może utrudniać wędkowanie (miejscowi wędkarze wybudowali w nich liczne kładki). Od strony wschodniej i północno-zachodniej brzegi porasta las. Tu można znaleźć wiele kładek.

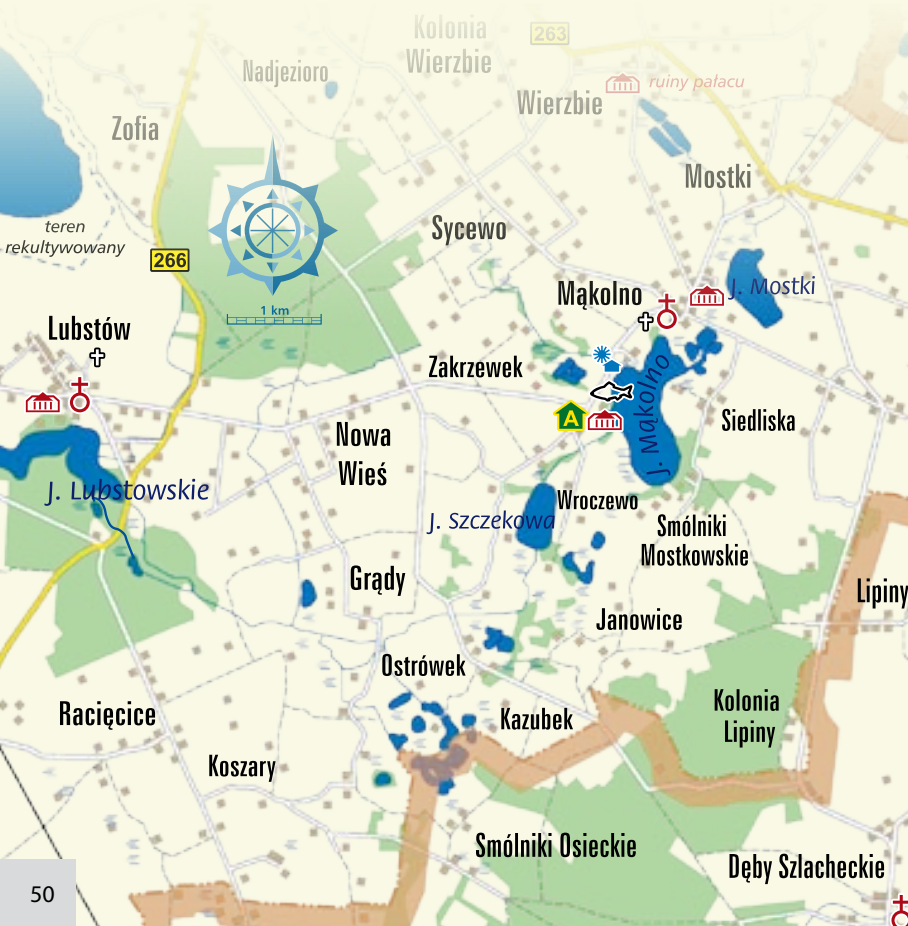




Jeziro Mąkolno (gm. Sompolno)

- powierzchnia: 82,4 ha
- głębokość: 2,5 m
- klasa czystości: II
- dno twarde miejscami lekko zamulone

Dominujące gatunki: karp, amur, szczupak, sandacz, lin i karaś. Bardzo dobre miejsce dla profesjonalnych wędkarzy jak i dla tych, którzy dopiero początkują, bo łowiąc tu nie schodzi się do domu o przysłowiowym kijku. Warto wspomnieć, że w tutejszych wodach można złowić ryby, o wadze powyżej 10 kg!



Jezioro Budzisławskie (gm. Kleczew)

- powierzchnia: 140,8 ha
- głębokość: od 11 do 35 m
- jezioro słynie z przekraczającej 7 m przejrzystości wód
- klasa czystości: I
- typowy zbiornik sielawowy

Dominujące gatunki: sielawa, płoć, lin, szczupak, okoń, węgorz i sum, a także leszcz. Dostęp do jeziora dobry, stąd popularność nęcenia i łowienia leszczy z brzegu, a leszcze bywają w tych wodach ogromne – osiągają wagę nawet do 6 kg.



Jezioro Kownackie (gm. Wilczyn)

zwane też Mrówieckim lub Wójcińskim

- powierzchnia: 160,4 ha
- głębokość: od 5,7 do 22,7 m
- klasa czystości: III
- jezioro połodowcowe, rynnowe

Dominujące gatunki: karp, okoń, płoć.

Jezioro Wilczyńskie (gm. Wilczyn)

- powierzchnia: 173,8 ha
- głębokość: od 7,8 m do 24,9 m
- klasa czystości: II
- jezioro rynnowe

Dominujące gatunki: płoć, karp, lin.

W pobliżu Wilczyna koło jeziora zlokalizowano ośrodki wczasowe. Brzegi jeziora są znacznie wzniesione.





Jezioro Skulskie (gm. Skulsk)

- powierzchnia: 124,3 ha
 - głębokość: 6,7 m, maksymalna 17,6 m
 - klasa czystości: III
 - na jeziorze znajdują się dwie wyspy: większa o powierzchni 0,18 ha leży w środkowej części jeziora, mniejsza o powierzchni 0,02ha znajduje się przy wschodnim brzegu jeziora
 - słabo rozwinięta linia brzegowa
- Dominujące gatunki: leszcz, okoń, karp, węgorz.





Zbiornik retencyjny na rzece Powie (Stare Miasto)

- powierzchnia: 90,7 ha
- głębokość: zależna od poziomu Powy (zagrożenia powodziowego)
- klasa czystości: nieklasyfikowane

Dominujące gatunki: płoć, okoń, szczupak, lin, karp, amur.

Wybudowany w 2005 r. zbiornik ma przyjazną dla wędkarzy linię brzegową – niskie brzegi, brak stromych skarp i drzew tuż nad wodą. Jedyne na niewielkim odcinku znajduje się pas roślinności wynurzanej, która utrudnia prowadzenie połowów z brzegu.

Ważna informacja: całkowity zakaz połowu ze środków pływających!



„Raj Wędkarza” – Izabelin (gm. Kramsk)

Łowisko specjalne

- powierzchnia: 1 ha

Dominujące gatunki: karp, leszcz, lin, pstrąg tęczowy, tołpyga pstra, jesiotr, karaś, bączek, szczupak, amur. Jezioro to położone jest ok. 25 min jazdy od Konina w kierunku północnym. Na łowisku można brać udział w turniejach organizowanych przez Gospodarstwo Agroturystyczne „Ania i Filip” oraz pobliskich dystrybutorów sprzętu wędkarskiego i zanęt.

„U Roberta” – Kleczew (gm. Kleczew)

Łowisko specjalne

Jest czynne codziennie od godziny 6 do 22.

Dominujące gatunki: karp, kleń, karaś, sandacz, szczupak, lin, jesiotr, węgorz.

Wielbiciele moczenia kija mają tu do dyspozycji dwa stawy o głębokości 4 i 3 metrów.

Wędkować można tylko z brzegu. Łowi się głównie na spławik i grunt.

Znajduje się tam również sklep, który ma do zaofiarowania zanętę.

Kompedium wiedzy dla wędkarza

- Wędkarz powinien posiadać w czasie wędkowania kartę wędkarską, legitymację Polskiego Związku Wędkarskiego z potwierdzeniem uiszczenia należnych składek lub inne ważne zezwolenie uprawniające do wędkowania na danym łowisku.
 - Wędkarz zobowiązany jest, przed przystąpieniem do wędkowania, do ustalenia właściciela wybranego łowiska oraz czy nie obowiązują na nim dodatkowe ograniczenia.
 - Prawo do samodzielnego wędkowania ma wędkarz, który ukończył 14 lat, z tym że młodzież do 16 r.ż. nie ma prawa do wędkowania w porze nocnej bez nadzoru osoby uprawnionej do opieki.
 - Przy zajmowaniu stanowisk wędkujący powinni zachować między sobą odpowiednie odstępy. Pierwszeństwo wyboru miejsca ma ten wędkarz, który przybył na nie wcześniej.
 - Wędkarz zobowiązany jest utrzymać w czystości stanowisko wędkarskie w promieniu min. 5 m, bez względu na stan, jaki zastał przed rozpoczęciem połowu.
- Wymiar ochronny ryby stanowi długość od początku głowy do najdalszego krańca płetwy ogonowej.

Obowiązują następujące wymiary i okresy ochronne ryb:

- karp do 30 cm (nie dotyczy rzek), brak okresu ochronnego,
- lin do 25 cm, brak okresu ochronnego,
- sum do 70 cm, okres ochronny od 1 stycznia do 30 czerwca,
- wzdregą do 15 cm, brak okresu ochronnego,
- szczupak do 45 cm, od 1 stycznia do 30 kwietnia,
- sandacz do 45 cm, okres ochronny od 1 stycznia do 31 maja.

Karty wędkarskie i łowiectwa podwodnego

Karty wędkarskie obowiązujące na teren pow. konińskiego wydaje starosta koniński, a w przypadku miasta prezydent. Opłata za kartę wędkarską albo kartę łowiectwa podwodnego wynosi 10 zł.

Wnioski o wydanie tych kart można pobrać ze strony internetowej Biuletynu Informacji Publicznej bip.powiat.konin.pl.

Opłaty za nie wnosi się na odpowiednie konta:

- Starostwo Powiatowe w Koninie: PKO BP O/Konin, nr 95 1020 2746 0000 3102 0019 8945,
- Urząd Miejski w Koninie: Bank Poczty S.A., nr 38 1320 1016 2770 0010 2000 0013. Termin realizacji wniosku wynosi do 30 dni.

Gospodarstwo Rybackie „Gosławice” Sp. z o.o.

ul. Rybacka 2

62-510 Konin

tel. (+48) 63 242 73 17

fax (+48) 63 246 71 29

e-mail: biuro@ryby-goslawice.com.pl

Wszelkie dodatkowe informacje oraz pozwolenia na wędkowanie na wodach Gospodarstwa można uzyskać w sekretariacie, w siedzibie firmy oraz w Zarządzie Okręgu PZW w Koninie, przy ul. Wyspiańskiego 1, tel. (+48) 63 242 28 53, (+48) 63 243 29 79.



Aktywny wypoczynek nad wodą to także kąpiele. W regionie konińskim działa wiele dobrze przygotowanych na przyjęcie turystów miejsc przeznaczonych do kąpiele. W 2011 r. były to:

- 1) **Ośrodek Wypoczynkowy „Przystań Goślawice”** w Koninie – Jezioro Pątnowskie,
- 2) **Ośrodek Szkoleniowo-Wypoczynkowy „Lipiny”** w Kolonii Lipiny (gm. Sompolno) – Jezioro Mąkolno,
- 3) **Ośrodek Wypoczynkowy „Bernardyńka”** w Wąsoszach (gm. Ślesin) – Jezioro Mikozyńskie,
- 4) **Ośrodek Wczasowo-Wypoczynkowy „Deltafin”** w Półwiosku Starym – Jezioro Mikozyńskie,
- 5) **Ośrodek Szkoleniowo-Wypoczynkowy „Wityng”** w Mikozyńcu – Jezioro Mikozyńskie,
- 6) **Centrum Zdrowia i Relaksu „Verano”** w Ślesinie – Jezioro Ślesieńskie,
- 7) **Ośrodek Wypoczynkowy KWB „Adamów”** w Ślesinie – Jezioro Ślesieńskie,
- 8) **Termy Ślesieńskie (dawny OSiR)** w Ślesinie – Jezioro Ślesieńskie,
- 9) **Ośrodek Wypoczynkowy** w Trębach Starych (gm. Kleczew) – Jezioro Budziszławskie,
- 10) **Gminny Ośrodek Sportu i Rekreacji** w Wilczyńcu – Jezioro Wilczyńskie.



Informacje na temat przydatności wody do kąpiele w kąpieliskach można znaleźć na stronie Powiatowej Stacji Sanitarno-Epidemiologicznej w Koninie (www.pssekonin.pis.gov.pl).

Warunki bezpieczeństwa na kąpieliskach sprawdzają również zespoły Wodnego Ochotniczego Pogotowia Ratunkowego (www.woprwielpokolpa.pl).

WOPR Zarząd Rejonowy w Koninie
ul. K. Szymanowskiego 5/A, 62-510 Konin
tel. (+48) 63 244 83 69





Konin – Pątnów

Rejsy statkiem na szlaku Warta-Gopło.
 Armator: Przystań Centrum Rekreacyjno-Szkoleniowego „Glaspo” w Pątnowie
 tel. (+ 48) 63 26 28 000, (+48) 661 93 80 09
www.glaspo.pl
glaspo@glaspo.pl



Mikorzyn

„Marina” (były ośrodek ZHP)
 Rejsy statkami odbywają się na szlaku wodnym Warta-Gopło
 Statek „Dziwożona” – dwupokładowy, przewozi grupy do 199 osób.
 Statek „Sofijka” – dwupokładowy, przewozi do 32 osób.
 Armator: PPH „Artservis”, ul. Zagórska 7,
 62-510 Konin
 tel. (+48) 63 244 10 10

Ślesin

Statek „Pawelek”
 Dwupokładowy, zabiera 40 pasażerów. Kursuje w sezonie letnim od maja do września zabierając indywidualnych turystów oraz grupy zorganizowane.
 Rejsy po jeziorach: Ślesieńskim, Mikorzyńskim, Pątnowskim, a także na trasie Konin-Kruszwica,
 Armator: Termy Ślesieńskie, ul. Napoleona 1,
 62-561 Ślesin
 tel. (+48) 63 270 40 48, (+48) 63 270 41 68
www.termy-slesinskie.com.pl
repcja@termy-slesinskie.com.pl



Lokalna Organizacja Turystyczna „Marina”

ul. Dworcowa 2, 62-510 Konin
tel. (+48) 63 246 32 48
biuro@lotmarina.pl
www.lotmarina.pl

Polskie Towarzystwo Turystyczno-Krajoznawcze, Oddział w Koninie

ul. Kolejowa 11, 62-510 Konin
tel. (+48) 63 242 39 80
klubt@konin.pttk.pl
www.konin.pttk.pl

Koniński Klub Kajakowy i Sportów Wodnych

ul. Z. Urbanowskiej 16, 62-500 Konin
tel. (+48) 63 270 75 31
gsm (+48) 886 506 735

Koniński Okręgowy Związek Żeglarski

ul. Portowa 12, 62-510 Konin 2
(port rzeczny i Śluza w Morzysławiu)
skr. poczt. 110
tel. (+48) 63 243 31 00
gsm (+48) 501 614 040
r.latanowicz@knozz.pl
www.knozz.pl

Konińskie Stowarzyszenie Windsurfingu „Windsurf-Club”

ul. 3-go Maja 10, 62-500 Konin
gsm (+48) 600 958 888
info@windclub.pl
www.windclub.pl

Wodne Ochotnicze Pogotowie Ratunkowe Zarząd Rejonowy w Koninie

ul. K. Szymanowskiego 5/A, 62-510 Konin
tel. (+48) 63 244 83 69

Klub Płetwonurków LOK „Pirania”

ul. Zofii Urbanowskiej 16, 62-500 Konin
tel. (+48) 63 242 95 42
gsm (+48) 601 792 405

Konińskie Centrum Działalności Nurkowej „Clear Water”

ul. Sikorskiego 2, 62-500 Konin
gsm (+48) 607 716 294

Regionalny Zarząd Gospodarki Wodnej w Poznaniu

ul. Szewska 1, 61-760 Poznań
tel. (+48) 61 856 77 00
www.poznan.rzgw.gov.pl

Nadzór Wodny w Koninie

od km 0,0 do km 32,0 kanału Warta-Gopło
ul. Jana Pawła II 10, 62-510 Konin
tel. (+48) 63 243 35 05

Zarząd Zlewni Środkowej i Dolnej Warty w Poznaniu

od km 0,0 do 406,6 Warty
ul. Czarna Rola 4, 61-625 Poznań
tel. (+48) 61 827 06 00

Nadzór Wodny w Łądzie

od km 348,0 do km 406,6 Warty
62-406 Łąd
tel. (+48) 63 276 31 53

Nadzór Wodny w Pakości

od km 32,0 do km 59,5 (Gopło)
ul. Jankowo 3, 88-170 Pakość
tel. (+48) 52 351 85 45

Urząd Żeglugi Śródlądowej w Bydgoszczy

ul. Konarskiego 1/3, 85-066 Bydgoszcz
tel. (+48) 52 320 42 30
www.bydg.uzs.gov.pl

Centrum Informacji Turystycznej w Koninie

ul. Dworcowa 2, 62-510 Konin
tel. (+48) 63 246 32 48
www.turystyka.konin.pl
kontakt@turystyka.konin.pl

Hotel „Atut” – Wielkopolskie Centrum Konferencyjne „Homelife One”

ul. Toruńska 27, 62-563 Licheń Stary
tel. (+48) 63 270 87 00, (+48) 63 270 87 10
fax (+48) 63 270 89 00
Możliwość zorganizowania rejsów statkiem.

Ośrodek Szkoleniowo-Wypoczynkowy „Wityng”

Mikorzyn, 62-561 Ślesin
tel. (+48) 63 270 60 60
fax (+48) 63 270 60 98
Wypożyczalnia sprzętu działa od 15 czerwca do końca sierpnia: kajaki, rowery, łodzie wiosłowe, pomost, przystań, kąpielisko, hangar na sprzęt, w sezonie współpraca z firmą oferującą skutery wodne i narty wodne.

Ośrodek Szkoleniowo-Wypoczynkowy „Hotel Energetyk”

62-561 Ślesin
tel. (+48) 63 270 48 09
fax (+48) 63 270 40 46
Wypożyczalnia sprzętu, hangar, pomost, kąpielisko niestrzeżone.

Termy Ślesińskie Sp. z o.o.

ul. Napoleona 15b, 62-561 Ślesin
tel. (+48) 63 270 40 48, (+48) 63 270 41 68
Statek pasażerski „Pawelek”. W sąsiedztwie znajduje się przystań „Marina”, plaża i kąpielisko.

Agro Skansen „Leśna Polana”

62-561 Ślesin-Tokary
tel./fax (+48) 63 270 41 27
Pomost

Centrum Zdrowia i Relaksu „Verano” w Ślesinie

ul. Leśna 5, 62-561 Ślesin
tel. (+48) 63 270 41 32
fax (+48) 63 270 41 33
Wypożyczalnia sprzętu: kajaki, rowery wodne, łodzie wiosłowe, pomost, hangar na sprzęt, możliwość wodowania.

Ośrodek Doskonalenia Nauczycieli w Koninie

Ośrodek Szkoleniowy w Wąsoszach

Wąsosze 73 a, 62-561 Ślesin
tel. (+48) 63 270 61 94
fax (+48) 63 270 48 61
Pomost do zacumowania jachtów i kajaków, hangar z warsztatowym zapleczem do prostych napraw sprzętu pływającego.

Delfin-WaterSport & BusinessCamp

Półwiosek Stary 30 B, 62-561 Ślesin
gsm (+48) 691 171 961
Wypożyczalnia sprzętu: kajaki, motorówki, narty wodne, pontony, żaglówki, skutery wodne. Możliwość wodowania. Wypożyczalnia działa w okresie wakacyjnym. Ośrodek posiada pomost, przystań, hangar na sprzęt.

Ośrodek Wypoczynkowy „Bernardynka”

Wąsosze, 62-561 Ślesin
tel./fax (+48) 63 242 77 96
gsm (+48) 512 259 946
Wypożyczalnia: rowery wodne garbusiki i zwykłe, żaglówki, łodzie, kajaki, jacht dla 4 osób, port z możliwością cumowania jachtów, żaglówek, pomosty dla wędkarzy, kąpielisko, hangar na sprzęt, pole namiotowe, wypożyczenie sprzętu wodnego od maja do września, października.

Gminny Ośrodek Sportu i Rekreacji w Wilczynie

ul. Karolkowa 39, 62-550 Wilczyn
tel. (+48) 63 268 30 69
gsm (+48) 509 926 651
Wypożyczalnia sprzętu: kajaki, rowery wodne, hangar. Kąpielisko strzeżone z plażą, pomosty, pole namiotowe, domki letniskowe, stanowiska campingowe.

Ośrodek Wypoczynkowy w Trębach Starych

Tręby Stare, 62-541 Budziszław Kościelny
tel. (+48) 63 268 12 57,
gsm (+48) 603 515 467 (w okresie letnim)
Wypożyczalnia sprzętu wodnego: kajaki, rowery. Na terenie obiektu jest wyznaczone strzeżone miejsce do kąpiei, pomost, pole namiotowe, domki letniskowe.

Ośrodek Wypoczynkowy KWB „Adamów” S.A.

ul. Kościelna 52, 62-561 Ślesin
tel. (+48) 63 270 42 20
Ośrodek z kąpieliskiem, przystanią wodną z wypożyczalnią jachtów i łodzi wiosłowych.

Ośrodek Rekreacyjno-Wypoczynkowy „Przystań Goślawice”

ul. Rybacka 1, 62-506 Konin
tel. (+48) 63 247 14 49
fax (+48) 63 247 12 19
Wypożyczalnia sprzętu (czynna od 20 czerwca do końca sierpnia): rowery wodne, kajaki, łodzie,

motorówka, wypożyczalnia jachtów (typu omega turystyczna, orion, el bimbo, kormoran, jachty carina, nash).

Przystań żeglarska: cumowanie (w tym prąd), pomosty (wędkarski, żeglarski, do sprzętu wodnego, przy kąpielisku), kąpielisko piaszczyste trawiaste, strzeżone w sezonie przez ratowników, slip-możliwość wodowania. Przystań funkcjonuje od maja do października.

Ośrodek Wypoczynkowy Smażalnia „Na Bursztynowym Szlaku”

ul. Napoleona 1a, 62-561 Ślesin
tel. (+48) 501 420 994

Wypożyczalnia rowerów wodnych, kajaków i innego sprzętu wodnego, hangar, transport osób i kajaków, tramwaj kajakowy.

Pensjonat „Nad zalewem”

ul. Ogrodowa 65, 62-571 Stare Miasto
gsm (+48) 798 774 528 / (+48) 694 153 730
Pomost, hangar, wypożyczalnia sprzętu: rowery 2-4 osobowe, kajaki, przewozy łódką. Wypożyczalnia działa od 1 czerwca do końca września.

Gospodarstwo agroturystyczne

Renata Piotrowska
Wąsosze 75, 62-561 Ślesin
gsm (+48) 609 141 131
Wypożyczenie sprzętu wodnego: rowery, łódka, kajak.

Koniński Klub Kajakowy i Sportów Wodnych

ul. Z. Urbanowskiej, 62 -500 Konin
gsm (+48) 886 506 735
tel. (+48) 63 270 75 31
Wypożyczalnia: kajaki, sprzęt do nurkowania, łódź motorowa i wiosłowa.

Gospodarstwo Agroturystyczno Pomocnicze Fundacji Mielnica „Domek serc”

Mielnica Duża 33a, 62-560 Skulsk
tel. (+48) 63 268 55 11
Pomost, możliwość cumowania-bezpłatna, plaża i kąpielisko niestrzeżone, grill, boisko do siatkówki.

Obóz Sportów Wodnych Płazik w Ślesinie

62-561 Ślesin
gsm (+48) 603 181 466 (lipiec-sierpień)
gsm (+48) 601 956 233 (cały rok)
tel. (+48) 42 636 40 61 (październik-czerwiec)
Na miejscu pomost, przystań, plaża, garaże na sprzęt, profesjonalne slalomy dla nart wodnych.
Wynajem sprzętu sportowego: kajaki, żaglówka, motorówki, narty wodne, wakeboard, skuter, tuby, banany itp.

Domki letniskowe nad Jeziorem Skulskim

Skulska Wieś 5, 62-560 Skulsk

Wynajem sprzętu: rowery wodne, łódzie wiosłowe, żaglówka. Przystań, pomost.

„Złota Rybka”

Skulska Wieś 4a, 62-560 Skulsk
gsm (+48) 603 138 150
tel. (+48) 63 268 24 52

Wypożyczalnia: 2 rowery wodne, 2 łódzie wiosłowe, cumowanie. Koszty są w cenie noclegu, wynajem sprzętu tylko dla gości. Pomost, plaża.

E&T Marine – wypożyczalnia sprzętu pływającego

ul. Napoleona 15b, 62-561 Ślesin
gsm (+48) 783 031 936
Wypożyczalnia sprzętu wodnego: rower wodny, kajak raftingowy, łódź wiosłowa, ponton z silnikiem parsun, ponton z silnikiem suzuki, banan, fly fish, narty wodne, skutery wodne.
Wypożyczalnia czynna w sezonie letnim (czerwiec-sierpień) w godzinach 10.00-18.00.

Ośrodek Wczasowy „Justyna”

62-561 Ślesin
gsm (+48) 603 944 153
gsm (+48) 603 172 147
Wypożyczalnia sprzętu wodnego: rowery wodne, motorówka, łódzie wiosłowe, kajaki. Na terenie ośrodka miejsce kąpielowe, pomost, hangar na sprzęt.

Wiktorówka-pole kampingowe, namiotowe

62-561 Ślesin
gsm (+48) 605 100 629
Pomost, kąpielisko, łagodne zejście do wody, miejsce sprzyjające wędkowaniu. Czynne w sezonie (15 czerwca-31 sierpnia).

Centrum Rekreacyjno-Szkoleniowe „Glaspo”

Konin-Pątnów, 62-510 Konin
gsm (+48) 507 096 050
Wypożyczalnia sprzętu wodnego: rowery wodne, kajaki, łódź wiosłowa, rejsy statkiem.
Pomosty, hangar, cumowanie (w tym woda, prąd itd.).

Sekcja Żeglarska „Energetyk” przy Zespole Elektrowni Pątnów-Adamów-Konin S.A.
ul. Przemysłowa 158, 62-510 Konin

Klub Żeglarski przy Kopalni Węgla Brunatnego „Konin” S.A.

ul. Ślesińska 42, 62-506 Konin
tel. (+48) 63 247 55 44
Wypożyczalnia jachtów (typu konrad, tes i ocean)
W siedzibie są pomosty z energią, bieżącą wodą przy kei, sanitariaty, natryski, możliwość ładowania akumulatorów, możliwość wypożyczenia narzędzi i usług bosmana przy naprawach jachtów, wypożyczalnia jachtów i silników, możliwość

wodowania i cumowania. Pojemność przystani zależy od sezonu-do ok. 18 jachtów na przystani + bojki. Na miejscu jest tawerna gdzie można przyrządzić posiłki, odpocząć.

Klub Żeglarski „Bryza” przy Hucie Aluminium Konin S.A.

ul. Hutnicza 1, 62-510 Konin

Ślesieńskie Towarzystwo Sportowe „Feniks”

ul. Kłeczewska 9, 62-561 Ślesin-Lubomyśle

Klub Żeglarsko-Motorowy „Kaper” w Ślesinie

ul. Akacyjowa 19, 62-561 Ślesin

tel. (+48) 501 420 994

Usytuowany nad Jeziorem Ślesieńskim w nowo wybudowanej marinie. Oferuje dwa nowoczesne pomosty cumownicze z możliwością cumowania na cały sezon jachtu lub łodzi motorowej, ślipowania lub usługi żurawiem przy wodowaniu jachtów.

Dysponuje sprzętem pływającym-łodzi żaglowe: orion, wielki trener.

Ośrodek Wypoczynkowy „Maślak”

Mrówki-Kownaty

62-550 Wilczyn

tel. (+48) 63 268 31 03

Gospodarstwo agroturystyczne

Ryszard Gajewski

Szyszyńskie Holendry 4, 62-561 Ślesin

tel. (+48) 63 270 46 36

gsm (+48) 607 149 158

Gospodarstwo agroturystyczne

„Owocowy Raj Nad Zalewem”

Małgorzata i Andrzej Pomoccy

Modła Królewska 18a, 62-571 Stare Miasto

tel./fax (+48) 63 241 63 45

gsm (+48) 691 776 424, (+48) 663 957 210

Gospodarstwo agroturystyczne

„Ogród Zakrzewek”

Małgorzata i Andrzej Kossowscy

Zakrzewek 24, 62-610 Sompolno

tel./fax (+48) 63 271 50 11

gsm (+48) 691 777 541

Wynajem sprzętu pływającego: żaglówka, łodzi wiosłowe, rowery, kajak, niewielki pomost, wypożyczalnia działa od maja do września.

Gospodarstwo agroturystyczne

„Gościńiec”

Leśnictwo 4, 62-561 Ślesin

tel. (+48) 63 270 55 71

gsm (+48) 604 795 786

Gospodarstwo agroturystyczne „Pegaz”

Halina Gorzelańczyk

Piotrkowice 79, 62-561 Ślesin

tel./fax (+48) 63 270 61 34

gsm (+48) 693 021 216

Gospodarstwo agroturystyczne

„Złoty Łan”

Bogdan Gralak

Konstantynowo 17, 62-561 Ślesin

tel. (+48) 63 270 53 21

gsm (+48) 692 695 848

Gospodarstwo agroturystyczne

Roman i Róża Kubaccy

Mielnica Duża 31, 62-560 Skulsk

gsm (+48) 691 075 295

Gospodarstwo agroturystyczne

„Nad Jeziorem”

Anna Gralak

ul. Kościelna 32, 62-561 Ślesin

tel. (+48) 63 270 49 96

gsm (+48) 660 873 836

Agroturystyka TB

ul. Karolkowa 26, 2-550 Wilczyn

tel./fax (+48) 63 268 34 55

Gospodarstwo agroturystyczne

„Ania i Filip”

Wojciech Jaskólski

Izabelin 47, 62-510 Konin

tel. (+48) 63 246 77 49

gsm (+48) 601 977 173

Gospodarstwo agroturystyczne

„Uśmiech”

Telimena i Jan Rybiccy

Święte 52, 62-511 Kramsk

tel. (+48) 63 247 05 67

gsm (+48) 601 539 601

Gospodarstwo agroturystyczne

Danuta Moczulska

Półwiosek Stary 45a, 62-562 Piotrkowice

gsm (+48) 605 662 355

Gospodarstwo agroturystyczne

Stanisław Michalski

ul. Konińska 42, 62-563 Stary Licheń

tel. (+48) 270 79 16

Szkolne Schronisko Młodzieżowe

ul. Staffa 5, 62-505 Konin-Gosławice

tel. (+48) 63 242 72 35

Maj

- Otwarcie Sezonu Żeglarskiego KŻ „Energetyk” – Przystań KŻ „Energetyk” w Gosławicach
- V Okręgowe Otwarcie Sezonu Żeglarskiego KnOZZ – Przystań KŻ „Bryza” w Mikorzynie
- Otwarcie sezonu Żeglarskiego KŻ „BRYZA” – Przystań KŻ „Bryza” w Mikorzynie

Czerwiec

- Otwarcie Sezonu Żeglarskiego KŻ KWB Konin – Przystań KŻ KWB Konin w Pątnowie
- Regaty Prywatnych Armatorów – Przystań KŻ „Bryza” w Mikorzynie
- Regaty na Powitanie Wakacji o Puchar Starosty Konińskiego – Przystań wodna KŻM Kaper w Ślesinie
- Spływ kajakowy rzeką Wartą-Konin-Ląd
- Festyn Żeglarski „Wszystkie łodzie na wodzie” – Jezioro Pątnowskie

Lipiec

- Dni Ślesina /Regaty o Błękitną Wstęgę – Przystań wodna w Ślesinie
- Spływ kajakowy „Szlakiem Śluz Wielkiej Pętli Wielkopolski” – jeziora powiatu konińskiego/ kanał Warta-Gopło/Warta
- Zawody Wędkarskie o Puchar Wójta Gminy Stare Miasto i Starosty Konińskiego – zbiornik retencyjny na rzece Powie (gm. Stare Miasto)

Sierpień

- Regaty „Między Mostami” – Memoriał S. Dobrzyńskiego – Przystań KŻ „Bryza” w Mikorzynie
- Regaty o Puchar Wojewody Wielkopolskiego – Jezioro Ślesińskie
- Regaty o Puchar Komandora KŻM Kaper – Przystań wodna w Ślesinie
- Regaty o Puchar Komandora KŻ KWB Konin – Przystań KŻ KWB Konin w Pątnowie
- Szanty na wodzie/ „Pływanie na byle czym” – Jezioro Ślesińskie

Wrzesień

- Regaty „O Puchar Prezesa Zespołu Elektrowni PAK SA” – Ośrodek Wypoczynkowy Z.E. PAK S.A. w Koninie-Gosławicach
- Mistrzostwa KnOZZ o Puchar Prezydenta miasta Konin – Przystań KŻ „Bryza” w Mikorzynie

Październik

- Zakończenie sezonu żeglarskiego KŻ KWB Konin – Przystań KŻ KWB Konin w Pątnowie
- Okręgowe Zakończenie Sezonu Żeglarskiego 2012 r. – Przystań KŻ „Bryza” w Mikorzynie
- Zakończenie sezonu żeglarskiego KŻ „Bryza” – Przystań KŻ „Bryza” w Mikorzynie

Listopad/grudzień

- Zimowe Regaty Barbórkowe – Przystań KŻ KWB Konin w Pątnowie

Wydawca: Starostwo Powiatowe w Koninie, Aleje 1 Maja 9, 62-510 Konin

Teksty: K. Piotrowski, R. Latanowicz, M. Bryl, J. Piasecki, T. Hetke, B. Marciniak, A. Rapela, T. Kozanecka, M. Walerczyk, K. Łyjak, E. Rapela

Zdjęcia: P. Figurski, M. Niezabitowski, J. Sznajder, archiwum Starostwa Powiatowego w Koninie

Mapy: Janusz Malinowski

Redakcja: Wydział Promocji i Rozwoju Starostwa Powiatowego w Koninie, tel. (+48) 63 240 32 77, promocja@powiat.konin.pl

Druk: Trans-Druk Szeffiński i Rosiński sp. j., www.transdruk.pl

Wydanie I, Konin 2011





www.powiat.konin.pl