



ISSN 1731-8408

# Kurier

## powiatowy

kwiecień 2007 – Nr 2 (65)

## Wywiad z dr. Benno Kaufholdem – Starostą powiatu Ilm



Zanim odpowiem na pytania, chciałbym w imieniu własnym oraz osób mi towarzyszących serdecznie podziękować za zaproszenie nas do powiatu konińskiego i ciepłe przyjęcie przez Pana Starostę i innych przedstawicieli samorządu powiatowego, a także gospodarzy zwiedzanych przez nas obiektów i gospodarstw.

A teraz co do pytań:

### Jakie są Pana wrażenia po pierwszej wizycie w powiecie konińskim?

Ziemia Konińska była mi dotychczas nieznaną. W okresie mojej pracy na Uniwersytecie Technicznym w Ilmenau, dzięki partnerstwu szkół wyższych gościłem już w Polsce, jednak moje wizyty w tym kraju nie prowadziły nigdy do powiatu konińskiego.

O wrażeniach z pobytu w powiecie trudno napisać w kilku słowach ale mimo wszystko spróbuję: dla mnie powiat koniński, to jednostka charakteryzująca się silnymi przeciwieństwami. To co szczególnie zwróciło moją uwagę, to dominujące w krajobrazie powiatu odkrywki węgla brunatnego, struktura rolnictwa oraz możliwości turystyczne.

Zakończenie w niedalekiej przyszłości wydobywania węgla brunatnego stanowić będzie dla powiatu wielkie wyzwanie ale stworzy również szansę na rozwój turystyki, szansę którą trzeba będzie właściwie wykorzystać. Dlatego też wszystkim osobom odpowiedzialnym za administrowanie

powiatem pragnę życzyć dużo szczęścia i sukcesów oraz pewnej ręki w realizacji tych zadań.

### Jakie podobieństwa i różnice dostrzega Pan w funkcjonowaniu obu samorządów?

W funkcjonowaniu obydwu powiatów istnieją głównie podobieństwa, ale dopatrzyłem się też niewielkich różnic. Zadaniem obydwu powiatów jest rozwijanie infrastruktury i tworzenie tym samym podstawowych warunków dla rozwoju gospodarczego danego regionu. Główną zaletą powiatu konińskiego jest jego połączenie

z autostradą, które już wkrótce powinno doprowadzić do dynamicznego rozwoju tego regionu. W powiecie Ilm efekty powstania autostrady są już odczuwalne.

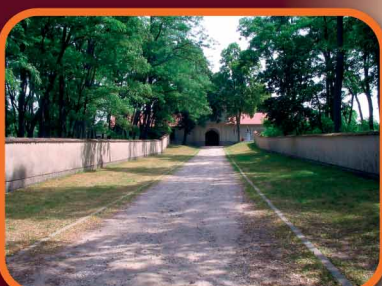
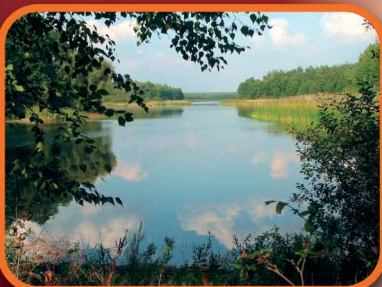
Priorytetowym zadaniem obu samorządów jest także przystosowanie rolnictwa do wymogów Unii Europejskiej.

### Jakie wyzwania czekają samorząd powiatu Ilm w obecnej kadencji?

Zadania, jakie powinien realizować samo-

rząd powiatowy dotyczą wielu płaszczyzn, dlatego też przedstawię zaledwie krótki ich zarys. Do najważniejszych i wymagających zaangażowania stosunkowo dużych środków finansowych należą przede wszystkim:

– Tworzenie impulsów dla pozytywnych trendów w obszarze gospodarki. W ostatnim czasie w powiecie Ilm dokonały się już pewne procesy w tym zakresie. Chcielibyśmy w dalszym ciągu prowadzić taką polity-



kę, dzięki której potencjalni inwestorzy będą uważali nasz region za atrakcyjny dla lokowania swoich inwestycji. Zarząd powiatu musi wykazać się w tym zakresie dużymi kompetencjami, i naturalnie musi być elastycznym partnerem.

– Obszar oświaty prezentuje jedność szkolnictwa ogólnego i zawodowego. Przed powiatem jako organem prowadzącym stoi poważne zadanie, realizacja którego nie obejdzie się bez dużego zaangażowania finansowego. Ukształtowanie odpowiedniej sieci szkół to pilne zadanie, które wymagać będzie od rady powiatu - jako organu decyzyjnego - wiele pracy.

– Obszar spraw socjalnych jest co prawda wymieniony przeze mnie jako ostatni, ale nie oznacza to, że jest to zadanie mniej ważne. Opieka nad słabszymi ekonomicznie mieszkańcami, ludźmi starszymi czy dziećmi znajduje się w centrum naszej uwagi, a z budżetu powiatu przeznaczane są na ten cel duże środki. Ważne jest jednak to, by prowadzona polityka rynku pracy skutecznie przyczyniała się do zmiany sytuacji społecznej.

### Jakie są Pana oczekiwania co do dalszej współpracy obu powiatów?

Moje oczekiwania w tym zakresie są wielopłaszczyznowe.

Partnerskie stosunki pomiędzy obydwoma powiatami nie są celem samym w sobie. Chodzi nie tylko o spotkania przedstawicieli obu samorządów ale o to, by nasze partnerstwo zbliżało do siebie społeczności naszych powiatów. Tak, jak i w latach poprzednich, wspólnie ze Starostą Konińskim panem Bielikiem przygotowaliśmy - moim zdaniem - ambitny program współpracy na 2007 rok.

Przewiduje on realizację przedsięwzięć na różnych płaszczyznach, m.in. kontynuację współpracy szkół ponadgimnazjalnych, wspólne zawody jednostek straży pożarnych oraz wizytę studyjną dziennikarzy z powiatu Ilm w powiecie konińskim. Zależy nam również na stworzeniu możliwości nawiązania kontaktów partnerskich pomiędzy miastami i gminami obydwu powiatów. Pierwsze rozmowy w tym zakresie już się odbyły. Wystosowałem już nawet zaproszenie dla burmistrzów z powiatu konińskiego do złożenia wizyty w naszym powiecie

w maju tego roku. Podsumowując, myślę że stosunki między naszymi powiatami będą równie owocne jak do tej pory.

### W jaki sposób organizuje Pan wypoczynek sobie i rodzinie? Czy zajęcia związane z pełnieniem funkcji starosty pozwalają na dłuższe rodzinne wyjazdy?

Co roku nasza rodzina planuje dwa wyjazdy wypoczynkowe. W sezonie letnim wypoczywamy nad słonecznym Adriatykiem, a urlop wiosenny (wielkanocny) spędzamy u naszych wschodnich sąsiadów: na Węgrzech, w Czechach lub na Słowacji. Tegoroczny kwietniowy urlop spędziliśmy w pięknym Słowackim Raju (Sľvenski Raj). Stamtąd wybraliśmy się z jednodniową wizytą do Nowego Sącza (Małopolska) gdzie obejrzelśmy m.in. nowy pomnik papieża Jana Pawła II.

Uzgodniłem już z moją rodziną, że w przyszłości nasze urlopy będziemy spędzać także w Polsce. Jeszcze w tym roku zamierzamy przyjechać na krótki wypoczynek do powiatu konińskiego.

*Rozmawiała:*

*Marta J. Bagrowska*

## Rolnik Koniński

### Ułatwianie startu młodym rolnikom

#### Cel działania

W ramach działania młodym rolnikiem, rozpoczynającym samodzielne prowadzenie działalności rolniczej, będzie udzielana pomoc w formie jednorazowej premii.

#### Kryteria dostępu

Pomoc przyznawana będzie rolnikowi, który:

- 1) jest pełnoletni i nie ukończył 40 roku życia w dniu składania wniosku,
- 2) po raz pierwszy rozpoczyna prowadzenie gospodarstwa rolnego,
- 3) posiada odpowiednie kwalifikacje zawodowe wynikające z posiadanego wykształcenia lub stażu pracy w rolnictwie lub uzupełni wymagane wykształcenie w ciągu 36 miesięcy od rozpoczęcia prowadzenia gospodarstwa rolnego,

- 4) po przejęciu gospodarstwa i przez okres co najmniej 1 roku od wypłaty pomocy będzie ubezpieczony na podstawie ustawy z dnia 20 grudnia 1990r. o ubezpieczeniu społecznym rolników, jako rolnik, z mocy ustawy w pełnym zakresie,
- 5) będzie prowadził gospodarstwo rolne przez okres co najmniej 5 lat od dnia wypłaty pomocy,
- 6) przedłoży plan rozwoju gospodarstwa rolnego (biznes plan) i w ciągu 5 lat zrealizuje założenia, w szczególności zrealizuje inwestycje o wartości odpowiadającej co najmniej 50% kwoty otrzymanej pomocy.

#### Gospodarstwo rolne beneficjenta:

- 1) będzie stanowiło jego własność lub dzierżawę z zasobu własności rolnej

Skarbu Państwa lub jednostki samorządu terytorialnego,

- 2) ma powierzchnię użytków rolnych nie mniejszą niż średnia w danym województwie (w przypadku działów specjalnych produkcji rolnej kryterium minimalnej powierzchni nie jest wymagane) i nie większe niż 300 ha,
- 3) docelowo w okresie realizacji biznes planu spełni wymagane przepisami prawa standardy w zakresie higieny, ochrony środowiska i warunków utrzymania zwierząt.

#### Forma i wysokość pomocy finansowej

Jednorazowa premia w wysokości 50 000 zł.



## Renty strukturalne

### Cel działania

Działania ma na celu poprawę struktury agrarnej kraju oraz przyspieszenie procesu wymiany pokoleń wśród osób prowadzących gospodarstwa rolne, a także poprawę rentowności i konkurencyjności gospodarstw rolnych poprzez ich przejmowanie przez osoby dobrane przygotowane do zawodu rolnika.

Pomoc będzie udzielana producentom rolnym, którzy zdecydują się na zaprzestanie prowadzenia działalności rolniczej w celu przekazania gospodarstw rolnych następcom lub innym producentom rolnym. Pomoc będzie skierowana do producentów rolnych będących w wieku przedemerytalnym, podlegających ubezpieczeniu społecznemu rolników, którzy prowadzą działalność rolniczą w gospodarstwie rolnym będących ich własnością (bądź własnością ich małżonka), i którzy zdecydowali się na przekazanie posiadanego gospodarstwa rolnego. Pomoc będzie stanowiła źródło dochodu po zaprzestaniu prowadzenia działalności rolniczej. Grunty wchodzące w skład przekazywanego gospodarstwa rolnego będą mogły być przejęte w całości przez następcę, który spełnia następujące warunki:

- 1) nie ukończył 40 roku życia,
- 2) po raz pierwszy podejmuje się prowadzenia gospodarstwa rolnego,
- 3) posiada odpowiednie kwalifikacje zawodowe do prowadzenia działalności rolniczej

- 4) przedłoży plan rozwoju przejmowanego gospodarstwa rolnego.

Grunty wchodzące w skład gospodarstwa rolnego mogą być przekazane na powiększenia gospodarstwa rolnego innego producenta rolnego, który spełnia następujące warunki:

- 1) jest producentem rolnym, który nie ukończył 50 roku życia,
- 2) posiada odpowiednie kwalifikacje zawodowe do prowadzenia działalności rolniczej.

### Poziom wsparcia

Podstawowa wysokość pomocy wynosi 150% najniższej emerytury.

Wysokość renty strukturalnej może zostać zwiększona o 100% kwoty najniższej emerytury, jako dodatek na małżonka.

Wysokość wsparcia podlega sumowaniu, z tym że łączna wysokość pomocy nie może wynosić więcej niż 250% kwoty najniższej emerytury.

Pomoc wypłaca się nie dłużej niż do osiągnięcia przez beneficjenta 65 roku życia.

### Beneficjent

To osoba fizyczna – producent rolny, który:

- 1) ukończył 55 lat, lecz nie osiągnął jeszcze wieku emerytalnego,
- 2) zaprzestał prowadzenia działalności rolniczej,
- 3) prowadził działalność rolniczą na własny rachunek w gospodarstwie

rolnym co najmniej ostatnie 10 lat, bezpośrednio przed złożeniem wniosku o pomoc.

### Kryteria dostępu

Do złożenia wniosku uprawniony jest producent rolny, który posiada gospodarstwo rolne o powierzchni co najmniej 3 ha użytków rolnych:

- w przypadku przekazania gospodarstwa rolnego na rzecz następcy gospodarstwo musi być przekazane w całości temu następcy w sposób trwały (nie licząc działki, którą producent rolny może pozostawić sobie na potrzeby własne). Powierzchnia przekazanego gospodarstwa na rzecz następcy nie może być mniejsza niż średnia powierzchnia gospodarstwa rolnego w województwie, nie dotyczy zstępnego producenta rolnego.

- w przypadku przekazywania gospodarstwa rolnego na powiększenie innego gospodarstwa rolnego (nie licząc działki, którą producent rolny może pozostawić sobie na potrzeby własne) powierzchnia gospodarstwa po powiększeniu nie może być mniejsza niż średnia powierzchnia gospodarstwa rolnego w danym województwie.

Szczegółowych informacji odnośnie pozyskiwania środków unijnych udziela Bożena Frankowska, inspektor w Biurze Rolnictwa i Leśnictwa Starostwa Powiatowego w Koninie, Centrum Obsługi Rolnika, ul. Hurtowa 1 (pokój 208) tel. 063 243 02 40.

*Bożena Frankowska*  
Biuro Rolnictwa i Leśnictwa

## O sukcesie naszych rolników w konkursie „Wielkopolski Rolnik Roku 2006”

24 marca poznaliśmy nazwiska laureatów VI edycji konkursu Wielkopolski Rolnik Roku. Wśród najbardziej przedsiębiorczych gospodarzy z 31 powiatów województwa wielkopolskiego znalazło się trzech rolników z powiatu konińskiego. Na scenie Teatru Wielkiego w Poznaniu, w gronie 16 nominowanych do Tytułu „Wielkopolski Rolnik Roku 2006” pojawili się: Stanisław Muszyński z Koszar (gmina Sompolno), prowadzący gospodarstwo o powierzchni 26,87 ha specjalizujące się w produkcji drzew

i krzewów ozdobnych; Stanisław Zych z Sokółek (gm. Kazimierz Biskupi) właściciel gospodarstwa rolniczo-sadowniczego o powierzchni 78 ha, o głównym kierunku produkcji - owoce miękkie (zwłaszcza truskawki) oraz Jan Michalski z Sycewa (gm. Sompolno), prowadzący gospodarstwo o powierzchni 18 ha, specjalizujące się w uprawie roślin ozdobnych - dalii na sadzonki oraz borówek i truskawek na sadzonki.

Prestżowym Tytułem „Wielkopolski Rolnik Roku 2006”, Kapituła Konkur-

su uhonorowała 8 rolników z naszego województwa, w tym także Stanisława Muszyńskiego i Stanisława Zycha. Sukces rolników z powiatu konińskiego jest kolejnym potwierdzeniem na to, że niewielkie gospodarstwa mogą osiągnąć wysoki poziom produkcji i satysfakcjonujące wyniki ekonomiczne.

Podczas Gali Wielkopolskiego Rolnika Roku, państwu Muszyńskim, Zychom i Michalskim towarzyszyli starosta koniński Stanisław Bielik i inspektor ds. rolnictwa Bożena Frankowska.

*Marta J. Bagrowska.*  
Wydział Promocji i Informacji

## Ślesin gościł koła gospodyń wiejskich z całego powiatu

Pod patronatem Starosty Konińskiego i Burmistrza Miasta i Gminy Ślesin, 14 marca br. odbyło się seminarium dla kół gospodyń wiejskich z terenu powiatu konińskiego poświęcone zagadnieniom: zakładania i prowadzenia działalności statutowej kół gospodyń wiejskich oraz możliwościom pozyskiwania środków finansowych na ich działalność. Zaproszenie do udziału w seminarium przyjęło 120 pań zrzeszonych w 40 kołach. Część merytoryczną spotkania poprowadziły: Teresa Senik z Krajowego Związku Kółek i Organizacji Rolniczych z Warszawy oraz Wiesława Nowak z Wojewódzkiego Ośrodka Doradztwa Rolniczego w Poznaniu.

Jedną z atrakcji seminarium był przegląd kuchni regionalnej, podczas którego



odbyła się degustacja różnorodnych rodzimych specjalów kulinarnych: pyrczoka, czerniny, żuru, smalcu ze skwarkami, pachnącego wiejskiego chleba a także wymyślonych ciast i napojów. Potrawy prezentowane na stołach przygotowanych w konwencji wielkanocnej zachwyciły nie tylko smakiem ale i wyglądem.

Komisja konkursowa, oceniając bardzo wysoko wszystkie propozycje, postanowiła wyróżnić: Koło Gospodyń Wiejskich w Rychwale za czerninę z kluskami szarymi, KGW Piotrkowice za obsyponkę ślesiąską oraz KGW Kraśnica za pieczoną kaczkę białą i „napój zielony” - regionalny napój energetyzujący. Laureatki konkursu otrzymały nagrody rzeczowe ufundowane przez Starostę Konińskiego. Na zakończenie spotkania, Starosta Stanisław Bielik wręczył wszystkim jego uczestniczkom certyfikaty potwierdzające udział w seminarium.

31 marca br., z inicjatywy Starostwa Powiatowego, przedstawicielki blisko



20 Kół Gospodyń Wiejskich z powiatu konińskiego wzięły udział w III Wielkopolskiej Gali Produktów Regionalnych i Tradycyjnych w Poznaniu.

Na pięknie przystrojonych stołach, nawiązujących do tradycji wielkanocnych, znalazły się nie tylko baby drożdżowe, mazurki czy inne ciasta ale również przetwory wędliniarskie przygotowywane wg starych receptur, pieczone szynki, żurek i czernina z szarymi kluskami, pieczone kaczki i kurczaki, w różnych postaciach jajka w tym także jajka przepiórcze. Największym uznaniem wśród odwiedzających nasze stoisko cieszyły się aromatyczne nalewki owocowe.

*Danuta Plucińska*

Wydział Oświaty, Kultury, Sportu i Turystyki

## Spotkania otwarte

### Podpisanie porozumienia z miastem Konin

22 marca br. w konińskim Starostwie odbyła się konferencja prasowa, podczas której nastąpił długo oczekiwany moment podpisania „Porozumienia o realizacji wspólnych przedsięwzięć promocyjnych”. W imieniu samorządów, swoje podpisy na dokumentach złożyli: Prezydent Miasta Konina Kazimierz Pałasz oraz Starosta Koniński Stanisław Bielik i Wicestarosta Koniński Małgorzata Waszak.

Włodarze Miasta i Powiatu zapewni-li, że realizacja postanowień zawartych w porozumieniu pozwoli poprawić wizerunek Ziemi Konińskiej w kraju i za gra-

nicą oraz posłuży zwiększeniu zainteresowania naszym Regionem, zarówno ze strony turystów, jak i inwestorów. Wśród wielu wspólnych zadań objętych Porozumieniem, wymienione zostały: udział w prestiżowych imprezach turystycznych, organizacja STUDY TOUR czy też przygotowywanie wydawnictw promocyjnych. Starosta i Prezydent podkreślali, że samorządy obydwu powiatów będą się wzajemnie wspierać w dążeniu do wykonania postanowień Porozumienia, które z czasem winno rozszerzyć się



także na inne dziedziny ich działalności, np. w zakresie oświaty, kultury.

*Marta J. Bagrowska*

Wydział Promocji i Informacji



## Podpisanie umowy z firmą SKANSKA

22 marca br. w siedzibie Starostwa miało miejsce podpisanie umowy pomiędzy Powiatem Konińskim i firmą SKANSKA S.A. w Warszawie na realizację inwestycji „Przebudowa drogi powiatowej nr 3240P odc. Stare Miasto - Barczyglów” z udziałem środków unijnych. W 2007 r. Powiat Koniński realizować będzie projekt modernizacji drogi powiatowej na długości 2,7 km na kwotę 5.657.748 zł, w tym dofinansowanie ze środków unijnych z Europejskiego Funduszu Rozwoju Regionalnego wyniesie 3.964.566 zł.

Jak zapewnił podczas spotkania Starosta Koniński, realizacja tego przedsięwzięcia wpłynie korzystnie na poprawę warunków komunikacyjnych na tym odcinku, zwłaszcza w zakresie bezpieczeństwa ruchu drogowego. Z wybudowania zatok autobusowych, ścieżki rowerowej i oświetlenia ulicznego skorzystają

głównie mieszkańcy gmin: Stare Miasto, Rychwał i Grodziec. Inwestycja ta przyczyni się także do zmniejszenia kosztów bieżącego utrzymania drogi związanego

z naprawami i remontami cząstkowymi. Zakończenie prac modernizacyjnych planowane jest na koniec września br.

*Marta J. Bagrowska*

Wydział Promocji i Informacji



## Wizyta nowego Starosty powiatu Ilm w powiecie konińskim

W dniach 28-29 marca br., z pierwszą wizytą w powiecie konińskim przebywał Starosta powiatu Ilm – dr. Benno Kaufhold oraz jego zastępca Rainer Zobel.

W trakcie dwudniowej wizyty, samorządowcy z powiatu Ilm zwiedzili odkrywkę KWB Konin w Kleczewie i zrehabilitowane tereny pokopalniane w Kozarzewku, gospodarstwo rolne Grażyny i Krzysztofa Michalskich z Woli Sławieckiej (gm. Kleczew) oraz gospodarstwo agroturystyczne Reginy Szymczak PRZY ŹRÓDEŁKU w Modlibogowicach (gm. Rychwał), a także

Sanktuarium Maryjne w Licheniu. Starostowie spotkali się również ze społecznością Zespołu Szkół Ponadgimnazjalnych w Kleczewie.

W czwartek, 29 marca, w siedzibie konińskiego Starostwa, niemieccy goście wzięli udział w spotkaniu z przedstawicielami samorządów gmin Kleczew, Rychwał i Ślesin oraz lokalnych mediów, w trakcie którego poruszono m.in. kwestie nawiązania współpracy pomiędzy gminami obu powiatów oraz udziału delegacji Ochotniczych Straży Pożarnych z powiatu konińskiego w czerwcowych



zawodach pożarniczych w Arnstadt. Po spotkaniu, Starosta Koniński oprowadził gości po urzędzie, przybliżając zadania powiatu realizowane przez kilka komórek organizacyjnych, w tym: Wydział Komunikacji i Biuro Informatyki oraz Centrum Obsługi Rolnika.

*Wizyta delegacji niemieckiej przebiegała w bardzo swobodnej i przyjacielskiej atmosferze. Pan Starosta i Pan Wicestarosta wykazywali bardzo duże zainteresowanie problemami powiatu konińskiego oraz działalnością samorządu powiatowego. Jest to zapowiedź dalszej dobrej i owocnej współpracy pomiędzy powiatami Ilm i konińskim. Planowana w najbliższym czasie wizyta delegacji naszego powiatu i burmistrzów 3 gmin w powiecie Ilm wspólnie tą poszerzy i umocni. – powiedział Stanisław Bielik Starosta Koniński.*

*Ewelina Rapela*

Wydział Promocji i Informacji



# Reporterskim okiem

## Powiat Koniński na Międzynarodowych Targach 'SILESIA TOUR w Katowicach

1 kwietnia br. w katowickim Spodku zakończyły się Międzynarodowe Targi Turystyczne SILESIA TOUR GLOB 2007. W trwającej od 30 marca br. imprezie wzięło udział ponad 200 wystawców z kraju i zagranicy, m.in.: biura podróży, hotele, przedsiębiorstwa agroturystyczne, firmy przewozowe, ośrodki odnowy i rekreacji, firmy ubezpieczeniowe, producenci sprzętu turystycznego-sportowego i oprogramowania komputerowego dla branży turystycznej oraz szkoły językowe. Swoją ofertę turystyczną zaprezentowały również regiony m.in. z Polski, Włoch, Andory, Turcji czy Indonezji.

Na wspólnym stoisku, zorganizowanym pod szyldem Wielkopolskiej Organizacji Turystycznej, swoje walory przyrodnicze i kulturowe promowały Powiat Koniński oraz miasta: Konin, Leszno, Gniezno, Poznań i Kalisz.

Dzięki tak przygotowanej ekspozycji możliwe było zaprezentowanie szerokiej gamy atrakcji turystycznych naszego województwa a zarazem podkreślenie unikatowości jego poszczególnych regionów. Warto dodać, że nasze stoisko cieszyło się sporym zainteresowaniem nie tylko wśród licznie odwiedzających Targi ale również wśród innych wystawców. Aktywny wypoczynek na pieszych, rowe-



rowych i wodnych szlakach, szczególnie przypadły do gustu mieszkańcom Śląska.

*Krzysztof Piechocki*

Wydział Promocji i Informacji

## Komunikaty

### Powiatowy Urząd Pracy informuje

Obecnie realizujemy następujące projekty współfinansowane z Europejskiego Funduszu Społecznego (EFS):

**1. „Klucz do kariery”** – projekt realizowany w okresie od 24.04.2006 r. do **31.05.2007 r.** w ramach Sektorowego Programu Operacyjnego Rozwój Zasobów Ludzkich 2004-2006 (SPO RZL), Działanie 1.3: Przeciwdziałanie i zwalczanie długotrwałego bezrobocia, Schemat A: Wspieranie osób bezrobotnych.

Celem tego projektu jest uaktywnienie osób bezrobotnych, w tym długotrwanie bezrobotnych z terenu powiatu konińskiego i miasta Konina oraz stworzenie im warunków do ponownego wejścia na lokalny rynek pracy.

Za środki pozyskane z EFS-u zaktywizowanych zostanie **630 osób bezrobotnych** w ramach następujących działań: szkolenia zawodowe umożliwiające nabycie lub zmianę kwalifikacji (330 osób), prace interwencyjne (69 osób), jednorazowe środki na podjęcie działalności gospodarczej (70 osób) oraz przygotowanie zawodowe (292 osoby).

**2. „Gotowi na sukces”** - realizowany od 24.04.2006 r. do **30.11.2007 r.** w ramach SPO RZL 2004-2006, Działanie 1.2: Perspektywy dla młodzieży, Schemat A: Wspieranie młodzieży na rynku pracy.

Głównym celem tego projektu jest zwiększenie poziomu zatrudnienia ludzi młodych, w tym długotrwanie bezrobotnych i pomoc im w aktywnym uczestnictwie w procesach rynku pracy poprzez zintegrowany pakiet usług i instrumentów rynku pracy.

Program pozwoli zaktywizować **798 beneficjentów** poprzez uczestnictwo w szkoleniach zawodowych (373 osoby) i stażach (423 osoby), jednorazowe środki na rozpoczęcie działalności gospodarczej (40 osób) oraz zatrudnienie w ramach prac interwencyjnych (38 osób).

W ramach obu projektów osoby bezrobotne mogą uczestniczyć m.in. w takich szkoleniach jak: „Mała przedsiębiorczość”, „Kurs językowy dla początkujących - język angielski i język niemiecki”, „Bukieciarstwo”, „Kurs komputerowy”, „Prawo jazdy kategorii E/C”, „Operator wózków jezdniowych” czy „Pielęgniarka po 5-letniej przerwie w wykonywaniu zawodu”.

Kolejnym programem realizowanym przez Powiatowy Urząd Pracy w okresie od 1 marca do 30 listopada 2007 r. jest projekt „Jak nie teraz, to kiedy ?” dofinansowany w ramach SPO RZL 2004-2006, Działanie 1.3: Przeciwdziałanie i zwalczanie długotrwałego bezrobocia, Schemat A.

Środki pozyskane na realizację tego projektu zostaną przeznaczone na takie formy przeciwdziałania bezrobociu, jak: szkolenia zawodowe, przygotowanie zawodowe oraz jednorazowe środki na podjęcie działalności gospodarczej, którymi objętych zostanie łącznie 180 osób bezrobotnych.

*Anna Subda, Zastępca Dyrektora PUP w Koninie*

## „Drzewko za butelkę” w ZSP w Kleczewie



Ani coroczne akcje sprzątania świata, ani nawet groźba mandatów nie rozwiąże kwestii zaśmiecania lasów. Śmieci porzucane są wszędzie, gdzie się tylko da - i są to zarówno parkingi leśne, pobocza dróg, jak i środek lasu. Niestety, na „gorącym uczynku” sprawcę trudno jest złapać. Aby ukrócić proceder zamieniania lasu w śmietnisko, Biuro Rolnictwa i Leśnictwa Starostwa Powiatowego w Koninie wyszło z inicjatywą przeprowadzenia na terenie powiatu konińskiego długofalowych akcji edukacyjnych na temat ekologii, w tym również segregacji odpadów.

W lutym br., w konińskim Starostwie odbyły się dwa spotkania, podczas których podjęto próbę określenia konkretnych działań w zakresie edukacji ekologicznej mieszkańców powiatu, zarówno młodzieży, jak i osób dorosłych. Ich uczestnicy byli zgodni, co do konieczności wypracowania spójnego programu dla przedsięwzięć służących edukacji ekologicznej. Wśród wielu propozycji zgłoszonych do realizacji w ramach w/w programu znalazł się pomysł na przeprowadzanie na terenie powiatu cyklicznych akcji pn. „Drzewko za butelkę”. Ich zorganizowania podjęły się wspólnie: Biuro Rolnictwa i Leśnictwa oraz Wydział Ochrony Środowiska Starostwa Powiatowego w Koninie.

Już w marcu br. przeprowadzono w szkołach ponadgimnazjalnych Powiatu akcję „Drzewko za butelkę”, która spotkała się z ogromnym zainteresowaniem młodzieży. Zgodnie z regulaminem, aby otrzymać drzewko (żywotniki, cyprysiki, jałowce, itp.) wraz z instrukcją sadzenia, każdy uczeń musiał dostarczyć do szko-

ły 30 butelek PET (zgniecionych i bez nakrętek). Butelki zostały umieszczone w przekazanych przez Urzędy Gmin (Kleczew, Stare Miasto i Sompolno) pojemnikach, a następnie wywiezione. Z kolei, 500 dorodnych sadzonek różnych gatunków krzewów zakupiło konińskie Starostwo ze środków Powiatowego Funduszu Ochrony Środowiska i Gospodarki Wodnej. We wszystkich szkołach łącznie uczniowie oddali ponad 14 tys. butelek.

Zwycięzcami I edycji Konkursu „Drzewko za butelkę” zostali: Monika Pędzińska z ZSE-U w Żychlinie, która przekazała 170 butelek, Sonia Majchrzak z ZSP w Kleczewie - 150 butelek i Piotr Ceglarek - 92 butelki.

24 kwietnia – z okazji Dnia Ziemi (który przypada 22.04.) odbyło się spotkanie nt „Edukacja ekologiczna szansą na czystsze otoczenie”, poświęcone podsumowaniu akcji „Drzewko za butelkę” oraz organizacji kolejnej jej edycji. Władze samorządu powiatowego spotkały się z młodzieżą i nauczycielami biorącymi udział w akcji, a także przedstawicielami mediów oraz instytucji pozarządowych i nadleśnictw.

*Marta J. Bagrowska*

Wydział Promocji i Informacji

## Wędrówki Kulturalne

### Szlakiem zabytków, legend i przypowieści – gmina Ślesin

Dni są coraz dłuższe, temperatury – coraz wyższe, a zieleń ogarnia nas coraz bardziej, maskując pozimowy krajobraz. Wszystko to napawa optymizmem, że nadchodzący majowy weekend będzie doskonałą okazją do wypoczynku. Na łamach „Kuriera” kontynuujemy zatem wycieczkę po naszym powiecie. Tym razem zatrzymamy się w gminie, która od wielu lat swoim magnetyzmem przyciąga amatorów aktywnego wypoczynku. Jej malownicze tereny, poprzecinane jeziorami i kompleksami leśnymi, są zachętą do relaksu z dala od zgiełku i znoju codziennego życia. Warto zaznaczyć w tym miejscu, że znaczna część tej gminy została zaliczona do Goplańsko-Kujawskiego Obszaru Chronionego Krajobrazu.

Przyroda to jednak nie jedyny atut, jaki ma do zaoferowania gmina Ślesin. Na jej obszarze możemy dopatrzeć się śladów kultury pochodzących nawet z V w. p.n.e.<sup>1</sup> Zgodnie z legendą prastłowiański ród Szleszy założył tu osadę, znaną dzisiaj jako Ślesin. Najstarsza pisana wzmianka o niej pochodzi z dokumentu księcia mazowieckiego Konrada, który w 1231 r. nadał wieś biskupom poznańskim w zamian za zaciągnięte długi (ich własnością była aż do końca XVIII w.). W 1358 r. król Kazimierz Wielki nadał wsi prawa miejskie, a biskup poznański Jan Teczyński uhonorował miasto herbem Dulicz.

Pozwoliło to na gospodarczy rozwój miasteczka, którego mieszkańcy prowadzili rozległy handel (owcami, wołami

i trzodą chlewną) z niemieckimi kupcami. Odbywające się tu osiem razy w roku jarmarki połączone były ze spędem bydła. Specjalnością regionu stała się również hodowla gęsi, które zgodnie z legendą - „podkuwano”. Wyglądało to tak, że przygotowane do pędzenia stado przeganiano przez smołę, a następnie - przez rozsypane pierze. Ptaki zyskiwały przez to swoiste obuwie, umożliwiające im bezpieczny marsz przez wiele kilometrów.

Miejscowi handlarze wspierali też sprzedaż obrazów kultu maryjnego skulskich artystów. Ich dzieła powstawały według systemu pięciu palców lewej ręki. W zależności od potrzeb, w miejsce kciuka trafiało Dzieciątko, gdy potrzebny był inny święty, postać Madonny miewała domalowane wąsy lub brodę. Upodobania mieszkańców danej wsi rozpoznawał zawsze wysłannik owych malarzy. Dzielił się on z nimi zdobytą wiedzą, niezrozumiałym

*cd. strona 8 >>>*



dla osób postronnych językiem, tzw. gwara ochweśnicką (od słowa ochwes - obraz). Liczył on blisko 800 słów i był zlepkiem zniekształconych rosyjskich, niemieckich, hebrajskich i polskich słów, zapożyczonych z żargonu więziennego i złodziejskiego.

**Oto kilka przykładów gwary ochweśnickiej:**

kmina – język	kmicie – mówić
skiter – chłopak	skiciu – chłopiec
makówka – głowa	truja – usta
karyga – dziewczyna	kimac – spać
knajki – nogi	szlirowac – czytać
mancy – ja	drapichy – kury
swendry – dzieci	dyla – woda
sztuja – pośladki	grypsowac – pisać
bi – ty	kierkut – świnia
sumer – chleb	łokos – las
sztugi – spodnie	szafirki – pieniądze
jarus – ojciec	skiele – psy
kundlasy – włosy	posy – duży
opuchy – buty	krys – mięso
jaruska – matka	agota – gęsi
klukaszczyk – noc	psulki – ryby

Oprócz ciekawych historii gmina Ślesin obfituje w architektoniczne perełki. Najbardziej oryginalnym zabytkiem (jedynym tego rodzaju pomnikiem w Polsce) jest wzniesiony przez mieszczan ślesieńskich w 1812 r. Łuk Triumfalny na cześć Napoleona Bonaparte. Nieudana kampania moskiewska spowodowała jednak, że francuski cesarz nigdy go nie ujrzał. Być



może „bramy napoleońskiej” nie zobaczyłoby też wielu z nas, gdyby nie prace konserwatorskie podjęte w latach 70-tych XX w., po tym jak zbyt wysoki samochód z dźwigiem uszkodził obiekt, próbując pod nim przejechać.

Najbardziej znanym i zapewne najliczniej odwiedzanym miejscem (rocznie 1,5 mln pielgrzymów) jest Sanktuarium Maryjne w Starym Licheniu, z największą w Polsce, 7-ą w Europie i 11-ą na świecie bazyliką. Budowany od 1995 r. obiekt stanowi obecnie wizytówkę regionu, rozpoznawaną przez rzesze ludzi na całym świecie. Zresztą jego gabaryty mówią same za siebie (szerokość elewacji frontowej – 162 m, długość świątyni – 139 m, wysokość wieży wraz z krzyżem – 141,5 m).

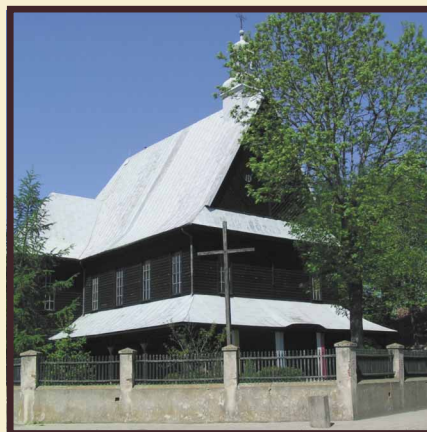


Licheńskie sanktuarium to również kościół św. Doroty ze słynącym z cudów obrazem Matki Bożej Licheńskiej, źródłem z uzdrawiającą wodą czy sztucznie usypana 25-metrowa kamienna Golgota, z umieszczonymi po drodze stacjami Drogi Krzyżowej.

Będąc w Licheniu warto udać się do pobliskiego lasu grąblińskiego, w którym to pasterzowi Mikołajowi Sikatce kilkakrotnie (w 1850 r.) ukazała się Matka Boska, przestrzegając przed karą Bożą, wzywając do pokuty i przepowiadając pomyślną przyszłość Polski. O wydarzeniach tych przypomina kapliczka odbudowana w 1952 r., po tym jak zniszczyli ją Niemcy w wojennej zawierusze.

Architektoniczny dorobek gminy Ślesin, to także XIX-wieczne zespoły pałacowo-parkowe. Najważniejsze z nich znajdują się w miejscowościach: Biskupie, Mikorzyn, Piotrkowice. Wkomponowane w zieleni otaczających je parków krajo-

zowych (ten w Biskupie ma aż 522 drzewa), przypominają o świetności dawnych włodarzy, zarządzających tymi terenami jeszcze 100 lat temu.



Warto odwiedzić również miejscowość Ostrowąż. Znajduje się tu jeden z największych drewnianych kościołów w Polsce - Kościół św. Jakuba Apostoła. Jego architektura jest nieco oryginalna, bowiem przypomina budownictwo podhalańskie.



Opisane wyżej obiekty i historie z nimi związane są jedynie czubkiem góry lodowej bogactwa, jakie kryje w sobie gmina Ślesin. Goszcząc w niej nieco dłużej warto zobaczyć pomnik Powstańców Styczniowych w Ignacowie, czy bunkry pochodzące sprzed II wojny światowej w Głębockiem. Wiele legend znają również sami mieszkańcy i na pewno nimi Państwa urząca, podczas długich letnich wieczorów.

*Materiały źródłowe: P. Maluśkiewicz „Ziemia Konińska”, Konin 2002*

*Krzysztof Piechocki  
Zdjęcia: Archiwum Starostwa*

<sup>1</sup> Świadczą o tym liczne przedmioty pochodzące z tego okresu (siekiery z kamienia gładzonego, popielnice, czarki, wisiorki i tym podobne), a znalezione podczas wykopaliśk w 1914 r. Obecnie znaleziska można podziwiać w Muzeum Okręgowym w Gosławicach.



**Kurier**  
powiatowy

Redakcja	Wydział Promocji i Informacji 62-510 Konin, Al. 1 Maja 9, tel. (063) 240 32 25 www.powiat.konin.pl, e-mail: powiat@powiat.konin.pl, informacja@powiat.konin.pl
Wydawca	Srrostwo Powiatowe w Koninie 62-510 Konin, Al. 1 Maja 9, tel. (063) 240 32 00, tel./fax (063) 240 32 01 www.powiat.konin.pl, www.bip.powiat.konin.pl, e-mail: powiat@powiat.konin.pl
Zdjęcia	ze zbiorów Starostwa
Nakład	2500 egzemplarzy
Opracowanie i druk	Agencja Reklamowa GRAFIK s.c. 62-510 Konin, Pl. Niepodległości 1, tel. (063) 243 88 00, www.grafik.pl