

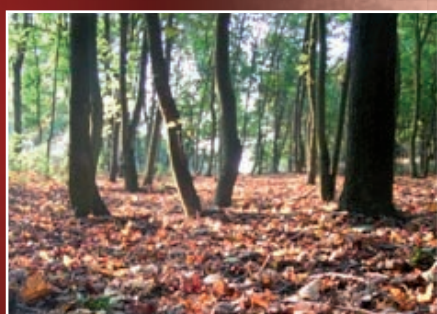
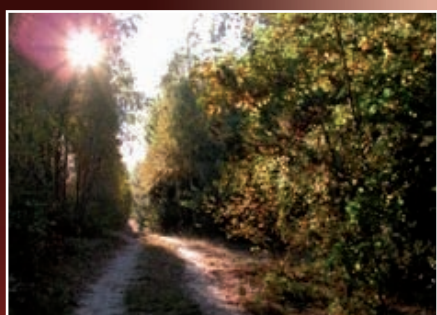


ISSN 1731-8408

Kurier

powiatowy

wrzesień 2008 – nr 4 (77)



Rolnicy z Wielkopolski podziękowali za plony

31 sierpnia w Ślesinie, przy pięknej, słonecznej pogodzie wielkopolscy rolnicy uczcili święto plonów.

Ze względu na nieprzychylną aurę, tegorocznych zbiorów do udanych zaliczyć nie można. Wielopolskie rolnictwo poniosło straty na ponad miliard złotych, susza dotknęła bowiem przeszło 80 tys. gospodarstw.

Pomimo tak trudnego roku, tradycy stało się zadość.

Gospodarzami Wojewódzko - Diecezjalnych Dożynek 2008 byli: Marszałek Województwa Wielkopolskiego Marek Woźniak, Biskup Włocławski Wiesław Mering, Starosta Koniński Stanisław Bielik oraz Jan Niedźwiedziński Burmistrz Miasta i Gminy Ślesin.

Uroczystości rozpoczęły się o godzinie 13.00 w Parku Miejskim przy Kościele p.w. św. Mikołaja Biskupa i Dobrego Pasterza. Podczas mszy św. dziękczynnej sprawowanej w intencji rolników województwa wielkopolskiego, Biskup Włocławski Wiesław Mering poświęcił chleb, wieńce i dary dożynekowe.



str. 2 ▶





► *str. 1* Po nabożeństwie, korowód dożynkowy z delegacjami ze wszystkich powiatów i dekanatów Wielkopolski przeszedł ulicami Ślesina na teren Ośrodka Sportu i Rekreacji, gdzie odbyły się główne uroczystości obrzędowe.

Odbierając bochen chleba od tegorocznych starostów dożynkowych - Wioletty Szmidt z m. Biskupie i Pawła Waleriańczyka z Piotrkowic - Marszałek Województwa Wielkopolskiego Marek Woźniak złożył hołd wielkopolskim rolnikom w uznaniu dla ich ciężkiej pracy oraz życzył im zdrowia i pomyślności.

Prawdziwą ozdobą Święta Plonów w Ślesinie stały się wieńce dożynkowe. Do konkursu na ten najpiękniejszy symbol żniwny, zgłoszono ich ponad 50. W kategorii „wieńce powiatowe z Województwa Wielkopolskiego” najwyżej oceniono wieńce z: Powiatu Złotowskiego, Kolskiego (gm. Kłodawa) i Jarocińskiego. Natomiast w kategorii „wieńców z Diecezji Włocławskiej” wyróżniono wieńce repre-



zentujące: miejscowość Charłupia Wielka z Dekanatu Sieradzkiego II, Parafię Zadzim z Dekanatu Szadkowskiego oraz Parafię Sławsk z Dekanatu Konińskiego I.

Po zakończeniu części oficjalnej rozpoczęły się występy zespołów ludowych i muzycznych. O niepowtarzalną atmosferę uroczystości zadbali „Dębowiacy” z Sompolna oraz „Kościelec” z Kościelca. Dożynkom towarzyszyły także degustacje produktów regionalnych, wystawa rzemiosła ludowego oraz sprzętu rolniczego.

Wieczorem, na uczestników uroczystości dożynkowych czekał koncert gwiazdy - Natalii Kukulskiej oraz zabawa ludowa.

I choć Dożynki Wojewódzko-Diecezjalne w Ślesinie przeszły już do historii, na długo pozostaną w pamięci ich uczestników, zwłaszcza mieszkańców naszego Powiatu.

Marta J. Bagrowska
Rzecznik Prasowy Starostwa



Fundusze unijne szansą dla rolników

„Żeby było źlej, żeby ułatwić sobie życie w gospodarstwie”- to słowa Pani Katarzyny w odpowiedzi na pytanie o cel, jaki skłonił państwa Kluczyńskich do sięgnięcia po środki unijne. Pani Katarzyna i Pan Stanisław to młode małżeństwo, prowadzące na terenie gminy Skulsk 35-hektarowe gospodarstwo, zajmujące się uprawą roślin nasiennych i warzyw.

Ci młodzi ludzie swoją „przygodę” z pozyskiwaniem środków unijnych rozpoczęli jeszcze przed przystąpieniem Polski do Unii, korzystając z programu SAPARD.

O możliwości pozyskania pieniędzy na inwestycje pan Stanisław dowiedział się podczas szkolenia, którego organizatorem było Starostwo Powiatowe w Koninie.

Jak się później dowiedziałam - moi rozmówcy zajmują się również naprawą pojazdów. Jednak nie prowadziliby żadnej z tych działalności gdyby nie środki z programów unijnych, które pozwoliły im na zakup rozrzutnika, opryskiwacza, ciągnika, przyczep i innych maszyn rolniczych.

Jednym z programów umożliwiających zakup maszyn był wspomniany wyżej program SAPARD na lata 2000-2003. Inwestycja w ramach tego programu umożliwiła zakup ciągnika, z czego refundacji podlegało 50% kosztów kwalifikowanych. O możliwości uzyskania dofinansowania w ramach SAPARD-u decydowała kolejność składania wniosków. Pan Stanisław miał ułatwione zadanie gdyż zainteresowanie korzystaniem z tej formy pomocy było znikome. Jak się później okazało w całej Wielkopolsce zostało wykorzystane bardzo mało środków pochodzących z Special Accession Programme for Agriculture and Rural Development czyli SAPARD-u.



Po pierwszych pozytywnych doświadczeniach Pan Stanisław zgłosił się na kurs pt. „Dobra idea kluczem do sukcesu”. Dotyczył on Programu Rozwoju Obszarów Wiejskich. Kursy odbywały się w gminach, ich celem było nauczanie rolników pisania wniosków i biznes planów. Tutaj mój rozmówca dowiedział się o kolejnej możliwości pozyskania pomocy na nowe inwestycje. Na zakończenie kursu wybrano najlepszy biznes plan i to właśnie stwarzało możliwości do aplikowania o dofinansowanie.

Już na początku 2004 roku, tzn. w pierwszym okresie programowania na lata 2004-2006, Pan Kluczyński złożył następny wniosek w ramach Sektorowego Programu Operacyjnego Restrukturyzacja i Modernizacja Sektora Żywnościowego oraz Rozwój Obszarów Wiejskich. W ramach tego programu podobnie jak przy poprzednim o uzyskaniu dofinansowania decydowała kolejność złożenia wniosku. I tym razem rodzina Kluczyńskich uzyskała szansę na rozwój gospodarstwa. Nowa inwestycja przekraczała 50.000 złotych, w tym 65% kosztów kwalifikowanych zwrócić beneficjentowi Unia Europejska.

Kolejnym celem jaki wyznaczyli sobie pan Stanisław i pani Katarzyna było pozyskanie pieniędzy na rozwój przedsiębiorstwa usługowego zajmującego się naprawą pojazdów. Tutaj konkurs odbył się w ramach Zintegrowanego Programu Operacyjnego Rozwoju Regionalnego, dotyczył działania 2.5 - Promocja Przedsiębiorczości. Przed Kluczyńskimi sytuacja była o tyle trudna, że otrzymanie dofinansowania zależało od tego czy wniosek pozytywnie przejdzie ocenę konkursową.

Co do umiejętności młodych rolników nie ma wątpliwości, ponieważ kolejny raz otrzymali środki na rozbudowę budynku potrzebnego do naprawiania pojazdów oraz na zakup maszyn, m.in. myjni ciśnieniowej, automatu spawalniczego, komputera. Kwota dofinansowania w ramach tego działania wynosiła maksymalnie 20.000 zł. W chwili obecnej projekt jest realizowany.

Jednak to jeszcze nie koniec przygody pani Katarzyny i jej męża, gdyż realizując obecny projekt już myślą o kolejnym.

Państwo Kluczyńscy bardzo pozytywnie oceniają fundusze europejskie i zachęcają wszystkich do aplikowania o środki, bo niestety, ale nie każdego stać, by z własnej kieszeni móc inwestować i dokonywać takich zmian niezależnie od tego czy jest się rolnikiem, przedsiębiorcą czy kimś innym.

Joanna Pośnik

Punkt Informacyjny WRPO w Koninie
ul. Aleje 1 Maja 9, 62-510 Konin
tel.: 0-63 2403276
fax: 0-63 2403223
www.wrpo.wielkopolskie.pl,
e-mail: konin.wrpo@wielkopolskie.pl



Z wizyty delegacji powiatu Ilm

4



Na zaproszenie Starosty Konińskiego, od 2 do 4 września w naszym powiecie gościła 15 - osobowa delegacja z partnerskiego Ilm. Tym razem, Ziemię Konińską odwiedzili seniorzy i przedstawicielki międzynarodowej organizacji kobiecej z Arnstadt (która zrzesza aktywne panie m.in. z Niemiec, Holandii a także z gminy Kramsk). Przybyłym gościom towarzyszył Starosta powiatu Ilm - dr. Benno Kaufhold.

Wizytę w powiecie, niemieccy goście rozpoczęli od spotkania w firmie „Lehmann & Partner” w Koninie (której główna siedziba znajduje się właśnie na terenie powiatu Ilm) i zwiedzania konińskiej starówki. W drugim dniu, delegacja



z powiatu Ilm spotkała się ze Starostą Konińskim w siedzibie urzędu, gdzie przedstawiono prezentację multimedialną powiatu oraz rozmawiano m.in. o turystycznych atrakcjach powiatu i sytuacji naszej gospodarki.

Zgodnie z życzeniem gości, program wizyty przewidywał zwiedzanie najbardziej charakterystycznych miejsc naszego powiatu: Sanktuarium Maryjnego w Licheniu Starym, odkrywki Kopalni Węgla Brunatnego „KONIN” w Kleczewie wraz z rekultywowanymi terenami pokopalnianymi czy też gospodarstwa agroturystycznego „Ania i Filip” w Izabelinie. Największe jednak wrażenie wywarło na niemieckiej delegacji 450-hektarowe gospodarstwo państwa Szmidt w m. Biskupie (gm. Ślesin). Goście wykazali duże zainteresowanie kwestią wykorzystania środków unijnych w funkcjonowaniu naszego rolnictwa.

Kończący wizytę rejs po konińskich jeziorach był nie tylko okazją do podziwiania przyrody czy sportów motorowodnych uprawianych na jeziorach, ale

przede wszystkim był czasem na podzielenie się wrażeniami z tej krótkiej aczkolwiek intensywnej wycieczki po powiecie konińskim.

Uczestnicy rejsu dyskutowali także o możliwości rozpoczęcia współpracy pomiędzy kolejnymi grupami społecznymi obu powiatów - klubami seniorów oraz o rozszerzeniu współpracy międzynarodowej sieci kobiet i włączeniu w jej działania pań z pozostałych gmin powiatu konińskiego.

W drodze powrotnej, delegacja z powiatu Ilm odwiedziła stolicę Wielkopolski, Poznań.

Ewelina Rapela
Wydział Promocji i Rozwoju

„Nasze perelki”

Trzech licealistów z powiatu konińskiego uczestniczyło w dwutygodniowym Szkole Letniej na Uniwersytecie Jagiellońskim.

Wakacyjne zajęcia na krakowskiej uczelni, organizowane w ramach projektu Wszechnicy Uniwersytetu Jagiellońskiego „Poławiacze Perel” mają na celu ułatwienie młodzieży wyboru kierunku studiów a także przekazanie praktycznych umiejętności w zakresie pracy nad sobą oraz swoimi intelektualnymi możliwościami.

Zachęteni sukcesem dwóch poprzednich edycji projektu i bardzo pozytywnym odbiorem „Poławiaczy Perel” przez administrację samorządową, środowisko akademickie oraz prasę organizatorzy postanowili kontynuować akcję i w tym roku. Projekt skierowany jest do uczniów wybitnie utalentowanych, którzy z powodu ograniczonych możliwości materialnych nie mogą w pełni wykorzystać własnych umiejętności i zdobyć potrzebnej do rozwoju wiedzy. W ramach tego programu, młodzież ze szkół ponadgimnazjalnych z całego kraju bierze udział w dwutygodniowej wakacyjnej Szkole Letniej na Uniwersytecie Jagiellońskim. Zajęcia obejmują różne kamпусy naukowe m.in. medyczny, poetycki, archeolo-



giczny, astronomiczny, informatyczny i religioznawczo-antropologiczny.

Do trzeciej edycji projektu Wszechnicy Uniwersytetu Jagiellońskiego „Poławiacze Perel” Starostwo Powiatowe w Koninie zgłosiło trzech licealistów: Emilię Kubsik z Zespołu Szkół Ponadgimnazjalnych w Kleczewie, Natalię Ignasiak z Zespołu Szkół Ekonomiczno-Usługowych w Żychlinie i Eligiusza Idczaka z ZSP w Sompólnie. Całkowity koszt dwutygodniowego pobytu (od 6 do 19 lipca br.) „naszych perel” na kampusie religioznawczo-antropologicznym pokryło Starostwo Powiatowe w Koninie.

Kampus religioznawczo-antropologiczny obejmował zajęcia tematyczne na Uniwersytecie Jagiellońskim. Poza tym realizowano również zajęcia z psychologii, na

których młodzież m.in. pozyskała praktyczne umiejętności z techniki szybkiego uczenia oraz radzenia sobie ze stresem. Warsztatom na krakowskiej uczelni towarzyszyły atrakcje turystyczne: zwiedzanie Biblioteki Jagiellońskiej, Muzeum Narodowego, rynku krakowskiego, Wawelu, sanghi buddyjskiej czy też Centrum Sztuki Japońskiej – Manggha.

Młodzież zapoznała się z ofertą edukacyjną Uniwersytetu Jagiellońskiego, przekonując się o celowości studiowania w Krakowie. „Nasze perelki” z zapałem opuściły krakowskie mury Uniwersytetu i z bagażem akademickich doświadczeń powróciły do domu.

Aneta Mizgalska

Awanse zawodowe w konińskim Starostwie

23 lipca, 22 pracowników Starostwa Powiatowego w Koninie otrzymało - z rąk Starosty Stanisława Bielika - awanse zawodowe.

Kierując się kryteriami oceny pracowników oraz wyników ich pracy, uwzględniając staż pracy, wykształcenie oraz osiągnięcia zawodowe pracownika, kierownictwo urzędu przyznało awans na wyższe stanowisko 22 pracownikom Starostwa Powiatowego w Koninie.

Sprawność urzędu oraz jego efektywność zależą przede wszystkim od jakości kadry pracowniczej, jaką urząd dysponuje oraz umiejętnego nią zarządzania.

Dążąc do podnoszenia standardów jakości obsługi interesantów, kierownictwo konińskiego Starostwa przywiązuje ogromną wagę do poziomu przygotowania zawodowego i społeczno – etycznego swoich urzędników. Stosowane przez urząd rozwiązania, dotyczące podnosze-



nia kwalifikacji zawodowych promują rozwój kadr i umożliwiają podwyższanie wykształcenia, czego przykładem jest znaczny w ostatnich latach wzrost liczby pracowników z wykształceniem wyższym. Obecnie, na 123 pracowników Starostwa, 92 posiada wyższe wykształcenie, co stanowi 75% ogółu zatrudnionych.

Specyfika zadań oraz poszerzający się zakres uprawnień wymagają od pracowników Starostwa ustawicznego doskona-

lenia się i podnoszenia kwalifikacji zawodowych.

Cieszy fakt, że nasi urzędnicy chętnie pogłębiają swoją wiedzę i umiejętności, nie tylko biorąc udział w szkoleniach ale podwyższając swoje wykształcenie. W tym roku, 4 pracowników Starostwa uzyskało tytuł magistra, 1 – licencjata, a naukę na studiach podyplomowych ukończyło 12 osób.

Podczas uroczystości wręczenia awansów zawodowych, Starosta Koniński podkreślił, iż sprawne funkcjonowanie nowoczesnej administracji wymaga specjalistycznej kadry. Starosta podziękował i pogratulował pracownikom, którzy w ostatnim czasie podnieśli swoje kwalifikacje i zapewnił o wsparciu Starostwa w dalszym rozwoju zawodowym pracowników urzędu.

Marta J. Bagrowska
Rzecznik Prasowy Starostwa

Z konferencji prasowej Starosty Konińskiego i Zarządu Rejonowego WOPR w Koninie

6



28 sierpnia 2008 r. odbyła się konferencja prasowa Starosty Konińskiego i Zarządu Rejonowego Wodnego Ochotniczego Pogotowia Ratunkowego w Koninie poświęcona zagadnieniom związanym z bezpieczeństwem wypoczynku nad jeziorami konińskimi.

W spotkaniu wzięli także udział: asystent Wojewody Wielkopolskiego Mariusz Ciszak, z-ca burmistrza Kleczewa Stanisław Maciejewski, z-ca burmistrza Ślesina Władysław Kocaj oraz przedstawiciele urzędów: miasta Konina oraz gmin powiatu konińskiego, które na swych terenach posiadają akweny.

Współorganizatorów konferencji reprezentowali wiceprezysi Zarządu Rejonowego WOPR w Koninie: Małgorzata Chuda, Ryszard Słaboszewski oraz Stanisław Zieliński.

Zgodnie z programem spotkania, jego uczestnicy wysłuchali sprawozdania z działalności konińskich ratowników WOPR w sezonie letnim 2008 r. a także zapoznali się z projektem budowy bazy szkoleniowo - ratowniczej nad Jeziorem Pątnowskim. Wiceprezes Małgorzata Chuda podkreśliła, iż dzięki stałej obecności ratowników, na strzeżonych kąpieliskach nie odnotowano w tym sezonie żadnych utonięć. Niestety, nie obyło się bez tragedii na dzikich kąpieliskach. WOPR zabezpieczał także

liczne imprezy organizowane na wodzie - regaty, kajakowe splywy czy zawody pływackie.

Reprezentujący Wojewodę Wielkopolskiego, Mariusz Ciszak przybliżył ideę powołania Komitetu Społecznego Wsparcia WOPR w regionie konińskim. Wskazał możliwości pozyskania środków na budowę bazy szkoleniowo - ratowniczej, a także poinformował o wystosowaniu pisma w tej sprawie

do Ministerstwa Spraw Wewnętrznych i Administracji.

Z kolei, Starosta Koniński Stanisław Bielik przekazał wnioski ze spotkania przedstawicieli samorządów z władzami konińskiego WOPR, które zakończyło się bezpośrednio przed konferencją prasową. Starosta podkreślił, że Ustawa o ratownictwie medycznym do finansowania takich instytucji zobowiązuje rząd. Stąd też, samorzady nie mają w swoich budżetach środków na takie cele. Z uwagi jednak na istotę problemu, samorzady będą chciały wesprzeć finansowo ratowników. Aby można było dofinansować ich działalność w przyszłym roku, zaproponowano by Zarząd Rejonowy WOPR w Koninie wystosował pisma w tej sprawie do władz miasta, powiatu oraz gmin, jeszcze w październiku br., przed wszczęciem procedury planowania budżetów na 2009 r.

Spotkanie to stało się też okazją do przekazania konińskim ratownikom ufundowanego przez Starostwo sprzętu ratowniczego. Deskę ortopedyczną z kołnierzem oraz dwa zestawy reanimacyjne, przedstawicielom Zarządu Rejonowego Wodnego Ochotniczego Pogotowia Ratunkowego w Koninie wręczył Starosta Stanisław Bielik.

Marta J. Bagrowska
Rzecznik Prasowy Starostwa



Tanecznym krokiem w Skorzęcinie

Zakończyły się XII Artystyczne Warsztaty Dziecięcych i Młodzieżowych Ludowych Zespołów Tanecznych w Skorzęcinie. Tegoroczna impreza zgromadziła w malowniczym ośrodku skorzęcińskim ponad 100 uczestników z Polski i Ukrainy.

Przez cały tydzień, od 1 do 7 września, dzieci i młodzież doskonaliły swoje umiejętności taneczne pod okiem doświadczonych specjalistów choreografów z Warszawy: Dariusza Skrzydlewskiego i Norberta Późniewskiego. Poza nauką



tańców narodowych uczestnicy poznali podstawowe kroki i technikę tańców latynoamerykańskich: samby i rumbę, tańców standardowych: walca angielskiego,

tanga i quicksteпа czy też tańców współczesnych takich jak jazz.

W profesjonalnych zajęciach tanecznych wzięło udział 7 zespołów: „Tańczące Urwisy” z Sarbicz (gmina Przykona), „Zderzenie” z Rumina, dzieci z Gimnazjum w Rychwale i Mielżynie (gmina Witkowo), grupa Mażorettek działająca przy OSP w Rychwale, Zespół ze Specjalnego Ośrodka Szkolno-Wychowawczego w Rychwale oraz ukraiński zespół „Neposedy” ze wsi Samogorodok.

Kilkunastoletnie doświadczenie w organizacji warsztatów tanecznych w Skorzęcinie pokazało, że inicjatywa ta jest nie tylko skuteczną metodą podnoszenia umiejętności tanecznych i sprawności fizycznej, ale również doskonałą zabawą i wypoczynkiem dla jej uczestników.

Aneta Mizgalska



W sprawie przerzutu wód kopalnianych do jezior Budzisławskiego i Wilczyńskiego

4 września w Urzędzie Marszałkowskim odbyło się spotkanie poświęcone zasadom finansowania budowy rurociągu, którym popłynie woda z konińskiej odkrywki do jezior Budzisławskiego i Wilczyńskiego.

W naradzie, której przewodniczył Arkadiusz Błochowiak członek zarządu województwa wielkopolskiego, wzięli udział przedstawiciele: Kopalni Węgla Brunatnego „Konin” w Kleczewie, Regionalnego Zarządu Gospodarki Wodnej w Poznaniu, Wojewódzkiego Funduszu Ochrony Środowiska i Gospodarki Wodnej w Poznaniu, samorządów powiatu konińskiego i słupeckiego oraz gmin zrzeszonych w Związku Gmin Powidzkiego Parku Krajobrazowego

(w tym gminy Kleczew i Wilczyn) a także firmy Envirotech z Poznania. Starostwo Powiatowe w Koninie reprezentowała na spotkaniu wicestarosta Małgorzata Waszak.

Spotkanie rozpoczęło się od przedstawienia dokumentacji projektowej inwestycji pn. „Przerzut wód kopalnianych z odkrywki Józwin IIB do Jeziora Budzisławskiego i Wilczyńskiego” oraz wstępnego kosztorysu inwestorskiego.

Zgodnie z przedstawionym opracowaniem, inwestycja kosztować będzie prawie 15 mln 800 tys. zł. Rurociągiem o długości 10,6 km woda kopalnie ze zbiornika (o pojemności 12 tys. m³) we wsi Kaliska będą pompowane do jezior w ilości 0,4 m³ na sekundę.

W większości inwestycja ma być sfinansowana przez Kopalnię Węgla Brunatnego Konin w Kleczewie, która zadeklarowała pokrycie 50% całości kosztów oraz Wojewódzki Fundusz Ochrony Środowiska i Gospodarki Wodnej w Poznaniu, którego udział w kosztach wyniesie 40%. Pozostałe 10% będzie pochodziło z budżetów samorządów: 5% z powiatu konińskiego i słupeckiego oraz 5% z budżetów gmin. Na ostateczne decyzje dotyczące wielkości udziałów poszczególnych samorządów trzeba będzie poczekać do końca września.

Marta J. Bagrowska
Rzecznik Prasowy Starostwa

Z działalności Powiatowego Ośrodka Poradnictwa Rodzinnego i Interwencji Kryzysowej w Ślesinie



Mieszkańcy powiatu konińskiego coraz chętniej korzystają z pomocy Powiatowego Ośrodka Poradnictwa Rodzinnego i Interwencji Kryzysowej w Ślesinie.

W ciągu sześciu miesięcy tego roku, z oferty Ośrodka skorzystało już 420 osób będących w trudnej sytuacji życiowej. Dla porównania, w ciągu pierwszego roku funkcjonowania placówki (2006 r.), specjalistyczną pomocą objętych zostało zaledwie 355 mieszkańców.

Warto przypomnieć, że początkowo Ośrodek dysponował dwoma pracownikami, którzy koncentrowali się głównie na pracy w terenie. Do placówki zgłaszało się też niewielu potrzebujących, bowiem przemoc w rodzinie traktowana była przez społeczność wiejską jako temat „tabu”.

Z każdym rokiem, Ośrodek rozwijał się i profesjonalizował swoją ofertę. Obecnie, radą i pomocą służy wykwalifikowana grupa specjalistów: psycholog, prawnik, specjalista ds. niepełnosprawności oraz specjaliści pracy z rodziną, pełniący dyżury w siedzibie placówki w Ślesinie a także (od stycznia bieżącego roku) w ośrodkach gminnych i na Komendzie Miejskiej Policji w Koninie. Ośrodek uruchomił także telefon zaufania, umożliwiający uzyskanie porady z zachowaniem pełnej anonimowości. Bardzo bogata oferta programowa Placówki obejmująca: interwencję kryzysową, wsparcie środowiskowe, poradnictwo rodzinne, pracę ze sprawcą przemocy, punkt porad o prawach i uprawnieniach, również w sytuacji niepełnosprawno-

ści, całodobowy hostel w sytuacjach interwencyjnych, umożliwia pomoc rodzinie w rozwiązywaniu jej problemów u źródła. Od zapewnienia bezpośredniego kontaktu i wsparcia po umożliwienie intensywnego leczenia i terapii zarówno krzywdzonym członkom rodziny, jak i sprawcom.

Placówka pełni ważną rolę w rozwiązywaniu różnych problemów społecznych, jest też specyficznym „pogotowiem ratunkowym” w sytuacjach związanych z kryzysami emocjonalnymi.

Doświadczenia płynące z funkcjonowania Ośrodka Poradnictwa Rodzinnego i Interwencji Kryzysowej potwierdzają trafność decyzji o jego powołaniu. Z każ-

dym rokiem, wzrasta zarówno ilość mieszkańców powiatu korzystających z różnych form pomocy, jak i skuteczność działań podejmowanych przez Ośrodek. Zaangażowanie jego pracowników oraz opieka i wsparcie samorządów: powiatowego i gminnych, pozwalają Placówce wychodzić naprzeciw potrzebom społecznym i rozszerzać działalność o nowe formy pomocy. W najbliższym czasie Ośrodek zakupi 5 komputerów, 5 drukarek i kserokopiarke dla zespołu wsparcia w gminach, które w całości sfinansowane zostaną przez Urząd Marszałkowski w Poznaniu.

Pomoc w Powiatowym Ośrodku Poradnictwa Rodzinnego i Interwencji Kryzysowej w Ślesinie można uzyskać od poniedziałku do piątku, w godzinach od 7.00 do 15.00 oraz telefonicznie codziennie przez całą dobę.

Marta J. Bagrowska
Rzecznik Prasowy Starostwa

Podczas dyżurów w gminach, specjaliści z Ośrodka przyjmują:

w Golinie - w Miejsko-Gminnym Ośrodku Pomocy Społecznej,
I wtorek miesiąca, w godzinach 7.30 – 10.30

w Rzgowie/Starym Mieście (zamiennie) – w Urzędzie Gminy (Rzgów) bądź Gminnym Ośrodku Pomocy Społecznej (Stare Miasto),
II wtorek miesiąca, w godzinach 7.30 – 10.30

w Wierzbinku – w Urzędzie Gminy,
III wtorek miesiąca, w godzinach 7.30 – 9.00

w Sompolnie – w Gminnym Ośrodku Pomocy Społecznej,
III wtorek miesiąca, w godzinach 9.30 – 11.00

w Kleczewie – w Miejsko-Gminnym Ośrodku Pomocy Społecznej,
IV wtorek miesiąca w godzinach 7.30 – 9.00

W ramach dyżurów w Komendzie Miejskiej Policji w Koninie (Niebieski Pokój):

Specjalista pracy z rodziną przyjmuje:

we wtorek w godzinach 11.30 – 13.30
w czwartek w godzinach 14.00 – 15.30

Prawnik przyjmuje:

we wtorek w godzinach 11.30 – 13.30
w środę w godzinach 16.00 – 18.00

Psycholog przyjmuje:

w czwartek w godzinach 14.00 – 15.30

Pracownik socjalny ds. niepełnosprawności:

w czwartek w godzinach 15.30 – 17.00.

Powiat Koniński rozpoczął wdrażanie nowatorskiego projektu opieki nad rodziną

Powiatowe Centrum Pomocy Rodzinie w Koninie przystąpiło w bieżącym roku do otwartego konkursu na finansowe wsparcie programów z zakresu opieki nad dzieckiem i rodziną, ogłoszonego przez Ministerstwo Pracy i Polityki Społecznej. W wyniku jego rozstrzygnięcia Powiat Koniński otrzymał dotacje celową w wysokości 45.000 zł na realizację zadań wynikających z przedłożonego w konkursie projektu pn. „Lokalny system opieki nad dzieckiem i rodziną w powiecie konińskim”.

Dzięki temu, w naszym powiecie rozpocznie pracę pięciu asystentów rodzinnych, którzy będą sprawować opiekę nad rodzinami, którym zostały ograniczone prawa rodzicielskie a także powstaną 2 zawodowe rodziny zastępcze, w których dom znajdzie 12 dzieci. W ramach programu, przeprowadzona zostanie także akcja promocyjna rodzicielstwa zastępczego oraz cykl szkoleń dla asystentów, rodzin niespokrewnionych i pogotowi rodzinnych.

Przez ostatnie osiem lat, Powiat Koniński prowadził intensywną pracę socjalną

na rzecz odbudowania stabilizacji w życiu dzieci i rodzin. Wypracowany system wspierania rodziny naturalnej, rodzinnej opieki zastępczej, bez konieczności umieszczenia dzieci w placówkach stacjonarnych, spowodował, że w latach 2000 – 2007 do rodziny naturalnej powróciło 52 dzieci, 38 dzieci skierowano do rodziny zastępczej, a 8 – zostało adoptowanych. W tym okresie w placówce opiekuńczo – wychowawczej umieszczono tylko 1 dziecko.

Realizowane rozwiązania, w najwyższym stopniu uwzględniają dobro dziecka i więzi rodzinne a także oszczędzają środki finansowe powiatu. Średni miesięczny koszt pobytu dziecka w rodzinnej opiece zastępczej wynosi 658,80 zł, w domu dziecka 1.700 zł, a w pogotowiu opiekuńczym 3.650 zł.

Analiza danych dotyczących rodzin zastępczych w naszym powiecie pokazuje, iż największą grupę stanowią rodziny zastępcze spokrewnione. Nie zawsze jednak rodzina spokrewniona daje rękojmię sprawowania prawidłowej opieki i wychowania. Dlatego też czynione są intensywne

starania w celu rozbudowy niespokrewnionej z dzieckiem i zawodowej sieci rodzin zastępczych. Powyższe podejście zapewnia możliwość prawidłowego rozwoju i wychowania, które jest jedynie możliwe w warunkach rodzinnych.

Rozwiązania polityki społecznej dotyczące wspierania wychowanków systemu pieczy zastępczej w formie pomocy pieniężnej na kontynuowanie nauki, zagospodarowanie, usamodzielnienie, pomoc w uzyskaniu mieszkania i zatrudnienia stwarzają podwaliny do bezpiecznego wejścia w dorosłość i podejmowania ról społecznych i życiowych. W związku z powyższym ważnym zadaniem samorządów lokalnych jest zabezpieczanie środków na rozwój wyżej wymienionych form pomocy. Istotnym zadaniem i wyzwaniem na najbliższe lata dla powiatu konińskiego jest stworzenie mieszkań chronionych i wspieranie zatrudnienia.

Opracowano na podstawie materiałów Powiatowego Centrum Pomocy Rodzinie w Koninie

„MOGĘ PRACOWAĆ”

Powiatowe Centrum Pomocy Rodzinie w Koninie w ramach Działania 7.1 – Rozwój i upowszechnianie aktywnej integracji Poddziałanie 7.1.2 - Rozwój i upowszechnianie aktywnej integracji przez powiatowe centra pomocy rodzinie Priorytetu VII – Promocja Integracji Społecznej Programu Operacyjnego Kapitał Ludzki realizuje projekt pt; „MOGĘ PRACOWAĆ – wsparcie dla osób zagrożonych wykluczeniem doświadczających szczególnych trudności na rynku pracy” współfinansowany przez Unię Europejską w ramach Europejskiego Funduszu Społecznego.

Celem projektu jest niwelowanie barier jakie napotykają osoby ze szczególnymi trudnościami na rynku pracy, zagrożone wykluczeniem społecznym tak z powodów ekonomicznych, jak i możliwości pełnienia ról społecznych. W ramach projektu Powiatowe Centrum Pomocy Rodzinie w Koninie objęło pomocą 11 wychowan-

ków rodzin zastępczych i placówek opiekuńczo-wychowawczych oraz 32 osoby niepełnosprawne będące uczestnikami Warsztatów Terapii Zajęciowej w powiecie konińskim. Działania skierowane do beneficjentów to m.in.: kursy prawa jazdy, pomoc rzeczowa na zagospodarowanie, pomoc na usamodzielnienie, pomoc na kontynuację nauki, pomoc mieszkaniowa, warsztaty szkoleniowe z autoprezentacji (wychowankowie), szkolenia dot. praw i uprawnień osób niepełnosprawnych w zakresie stosunku pracy, indywidualne i grupowe wsparcie psychologiczne i społeczne, ocena profilu zawodowego, turnusy rehabilitacyjne, badanie lekarskie (osoby niepełnosprawne).

Ponadto, utworzony został punkt informacyjny dla osób niepełnosprawnych (pok. 163 – parter), gdzie doradca ds. osób niepełnosprawnych udziela informacji w zakresie:

- aktualnych programów PFRON na szczeblu powiatowym i wojewódzkim,
- możliwości pobrania odpowiednich, obowiązujących wniosków oraz pomoc w ich wypełnieniu,
- ulg i uprawnień dla osób niepełnosprawnych,
- aktualnych ofert pracy dla osób niepełnosprawnych,
- możliwości wsparcia dla osób niepełnosprawnych w powiecie,
- pomocy w uzyskaniu porady prawnej,
- pomocy w uzyskaniu porady psychologicznej.

Realizacja Projektu trwa od 01.04.2008 roku i przewidziana jest do 31.12.2013 roku, jednakże w każdym roku obejmować będzie innych beneficjentów.

Wysokość dofinansowania w formie dotacji rozwojowej w bieżącym roku wynosi 236.345,19 złotych.

Kinga Stępińska
koordynator projektu



KAPITAŁ LUDZKI
NARODOWA STRATEGIA SPÓJNOŚCI

Projekt współfinansowany
przez Unię Europejską w ramach
Europejskiego Funduszu Społecznego



EFS

Europejski Fundusz Społeczny

Sukces w walce z bezrobociem

Bezrobocie w powiecie konińskim na koniec lipca spadło do 12,9%. Pod koniec sierpnia br. w Powiatowym Urzędzie Pracy w Koninie zarejestrowanych było 8.241 osób bezrobotnych, tj. o 34,3% mniej niż w grudniu 2007 r., z czego 5.250 osób to mieszkańcy powiatu.

Cieszy fakt, że tempo spadku stopy bezrobocia w naszym powiecie jest znacznie szybsze niż w całym województwie a nawet kraju. Od grudnia ubiegłego roku, wskaźnik ten zmniejszył się o 6,3 punktu procentowego, a w Wielkopolsce odnotowano spadek stopy bezrobocia zaledwie o 1,8 punktu procentowego (we wszystkich województwach średnio o 2,2 punktu procentowego).

Stopa bezrobocia w naszym powiecie nadal jest nieco wyższa od krajowej średniej (9,4%), ale tendencje napawają optymizmem. W stosunku do I półrocza 2008 r. różnica pomiędzy tymi wartościami zmalała do 0,6%.

Wszystko wskazuje na to, że sytuacja na konińskim rynku pracy zaczyna się wreszcie poprawiać. Przede wszystkim, świadczy o tym wzrost liczby zarejestrowanych podmiotów gospodarczych oraz ilość ofert pracy zgłoszonych do konińskiego PUP.

W I kwartale br., szczególną aktywnością gospodarczą wykazali się właśnie mieszkańcy naszych gmin. W tym czasie, liczba zarejestrowanych podmiotów gospodarczych w powiecie konińskim wzrosła o 43, tj. w porównaniu z grudniem ubiegłego roku o 0,6%. Do końca sierpnia, koniński PUP udzielił także 220 dotacji na rozpoczęcie własnej działalności gospodarczej tj. o 68 więcej niż w analogicznym okresie 2007 r. Jak informuje raport Powiatowego Urzędu Pracy, samozatrudnienie staje się coraz bardziej popularną formą wyjścia z bezrobocia. Do spadku bezrobocia przyczynia się także zwiększone zapotrzebowanie na nowych pracowników. Od stycznia do sierpnia tego roku pracodawcy zgłosili do PUP 3.164 oferty pracy.

Niezwykle pomocne w zwalczaniu bezrobocia okazało się wprowadzenie przez koniński PUP nowych standardów w zakresie pośrednictwa pracy. Określone - rozporządzeniem Ministra Pracy i Polityki Społecznej z dnia 2 marca 2007 r. - standardy precyzyjnie wyznaczają zadania, jakie mają wypełniać pracownicy urzędu, m.in.: wymagają od urzędnika określenia indywidualnej ścieżki obsługi bezrobotnego. Dzięki temu, zakończyły się tzw. „wizyty z terminem”.

Każda osoba, która odwiedza Powiatowy Urząd Pracy musi otrzymać od pośrednika pracy ofertę pracy lub ofertę: szkolenia, rozmowy doradczej, rozmowy z psychologiem, zajęć w Klubie pracy lub usług EURES. Ze statystyk Powiatowego Urzędu Pracy w Koninie wynika, że standardy w zakresie pośrednictwa pracy sprzyjają aktywizacji osób bezrobotnych.

W ciągu 8 miesięcy bieżącego roku wyrejestrowanych zostało aż 13.992 bezrobotnych, z czego w ponad 35% przypadków przyczyną ich wyłączenia

z ewidencji było podjęcie pracy. Wielu bezrobotnych zostało zaktywizowanych w ramach prac interwencyjnych, robót publicznych i staży.

Bez wątplenia, znacznie większy ruch na lokalnym rynku pracy wywołany został aktywizacją osób bezrobotnych w ramach licznych programów finansowanych z Funduszu Pracy oraz Europejskiego Funduszu Społecznego. Do tej pory, koniński PUP pozyskał 6.482.000 zł. z Ministerstwa Pracy i Polityki Społecznej, co pozwoli zaistnieć na rynku pracy prawie 2.100 osobom oraz niemal dwukrotnie większą kwotę (tj. 11.265.333,90 zł) z Europejskiego Funduszu Społecznego na pomoc dla bezrobotnych.

W 2008 r., Powiatowy Urząd Pracy w Koninie będzie realizował programy aktywizujące bezrobotnych na kwotę 17.747.333,90 zł, która przewyższa ubiegłoroczne wydatki na ten cel o 30%.

Anna Subda
Zastępca Dyrektora
Powiatowego Urzędu Pracy
w Koninie

Marta J. Bagrowska
Rzecznik Prasowy Starostwa

Jesienna akcja szczepienia lisów

10 września, na terenie Wielkopolski rozpoczęła się akcja szczepienia lisów przeciwko wścieklicznie.

Wiosną i jesienią każdego roku, na terenie całego kraju przeprowadzane są szczepienia wolno żyjących lisów przeciw wścieklicznie. Celem akcji jest zmniejszenie ryzyka zarażenia tą niebezpieczną chorobą zwierząt domowych i hodowlanych, a w konsekwencji, także i ludzi.

W naszym województwie szczepienia potrwają dwa tygodnie, tj. do 23 września. W tym okresie, przynęty ze szczepionką zrzucane będą z samolotów także nad lasami powiatu konińskiego.

Powiatowy Lekarz Weterynarii Ireneusz Szeffliński apeluje do mieszkańców powiatu o rozwagę i zachowanie szczególnych środków ostrożności w okresie szczepień.

Zaleca się nie dotykać przynęty, unikać bezpośredniego kontaktu ze szczepionką (może przeniknąć do organizmu nawet przez błonę śluzową jamy ustnej i nosa). Należy również zwrócić baczną uwagę na zwierzęta domowe, zwłaszcza psy. Nie wypuszczać ich bez opieki a w czasie spacerów, prowadzić na smyczy.

Marta J. Bagrowska
Rzecznik Prasowy Starostwa

Rowerem po powiecie konińskim

Ziemia Konińska, to obszar o dużej ilości łatwo przejezdnych dróg i leśnych duktów. Oprócz 7 szlaków pieszych (pisał o nich w poprzednim numerze Kuriera), które bez przeszkód można wykorzystywać do organizacji

kolarskich wycieczek, na przestrzeni ostatnich kilku lat wytyczono na terenie powiatu „pajęczynę” tras rowerowych. Stanowią one doskonałą bazę do planowania wycieczek po największych przyrodniczych i architektonicznych

atrakcjach Ziemi Konińskiej. Do dyspozycji mieszkańców i turystów jest ponad 500 km doskonale oznakowanych tras. Długość poszczególnych odcinków jest różna i zależy od terenów, którymi przebiegają.



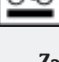
tabela nr 1	Nazwa szlaku	Długość szlaku	Schematyczny przebieg szlaku
	Pętla dookoła Konina	70,8 km	Żychlin - Stare Miasto - Branno - Sławsk - Węglewskie Holendry - Węglew - Kawnice - Kazimierz Biskupi - Bieniszew - Gosławice - Stary Licheń - Grąblin - Izabelin - Wola Podłęzna - Szczepidło - Brzezińskie Holendry - Brzeźno - Żłota Góra - Żychlin
	Konin - Żychlin	5,3 km	Konin - Stary Konin - Żychlin
	Konin - Bieniszew	11 km	Konin - Międzyzlesie - Posada - Sokółki - Bieniszew
	Konin - Grąblin	10 km	Konin - Rudzica - Grąblin
Zarządca szlaku		POLSKIE TOWARZYSTWO TURYSTYCZNO-KRAJOZNAWCZE O/Konin ul. Kolejowa 11, 62-510 KONIN, tel. +48 63 242 39 80 (w każdy czwartek między 18 ³⁰ - 20 ³⁰), www.konin.pttk.pl, e-mail: pttk@konet.pl	

tabela nr 2	Nazwa szlaku	Długość szlaku	Schematyczny przebieg szlaku
	Nadwarciański Szlak Rowerowy	257 km (ok. 40 km przebiega przez powiat koniński)	Poznań - Sowiniec - Baranowo - Krajkowo - Tworzycowo - Jaszkowo - Góra - Psarskie - Śrem - Gogolewo - Rogusko - Komorze - Nowe Miasto nad Wartą - Wolica Kozia - Dębno nad Wartą - Orzechowo - Czeszewo - Szczodrzewo - Splawie - Tarnowa - Pyzdy - Białobrzeg - Wrąbczynek - Wrąbczyn - Zagórów - Oleśnica - Skokum - Kopojno - Świątniki - Rzgów - Modła Rzgowska - Babia - Osieczka - Sławsk - Konin - Zalesie - Brzeźno - Rożek Brzeziński - Borowo - Rozтока - Drażno Holendry - Biechowy - Ochle - Koto - Kolonia Powiercie - Leśnica - Grzegorzew - Przybyłów - Budy Przybyłowskie - Majdany - Ruchów - Chełmno - Chruscin - Lekaszyn - Brzozówka - Wilamów - Kozubów - Uniejów - zaporą na jeziorze Jeziorsko.
Zarządca szlaku		URZĄD MARSZAŁKOWSKI WOJEWÓDZTWA WIELKOPOLSKIEGO w POZNANIU ul. Piekary 17, 61-823 POZNAŃ, tel. +48 61 855 35 22, www.wielkopolska.mw.gov.pl, e-mail: ds.sekretariat@umwww.pl	

„Pętla dookoła Konina” to propozycja dla wszystkich, którzy chcą zwiedzić Konin oraz jego najbliższą okolicę. Duża ilość łatwo przejezdnych i rzadko uczęszczanych przez samochody szos, szerokich „szutrówek” i wygodnych dróg leśnych umożliwiła wyznaczenie blisko 100-kilometrowej sieci tras rowerowych - tzw. „zielonej” pętli - oplatającej największe miasto wschodniej Wielkopolski. Dodatkowo trzy szlaki łącznikowe (oznakowane na

czarno) pozwalają na różnorodne modyfikowanie trasy i jej podział na krótsze lub dłuższe odcinki (tabela nr 1).

W ramach realizowanego, przez Urząd Marszałkowski Województwa Wielkopolskiego, programu o nazwie Wielkopolski System Szlaków Rowerowych, 25 czerwca 2005 r. oddano do użytku Nadwarciański Szlak Rowerowy (257 km). Należy on do jednego z siedmiu funkcjonujących obecnie na terenie naszego województwa transwielkopol-

skich szlaków rowerowych. Początek trasy można znaleźć w stolicy Wielkopolski, natomiast koniec na wschodnich granicach województwa. Trasa łączy w sobie wiele ciekawostek krajoznawczych, architektonicznych, a przede wszystkim przyrodniczych, znajdujących się między Poznaniem a zbiornikiem Jeziorsko. W większości swojego przebiegu NSR prowadzi w bezpośredniej bliskości rzeki Warty, dzięki czemu po drodze mijając będziemy pola, łąki,

tabela nr 3	Nazwa szlaku	Długość szlaku	Schematyczny przebieg szlaku
	Szlak „Wokół Jezior” - Mała Pętla	13 km	Ślesin - Głębockie Pierwsze - Witalisów - Żółwieniec - Ostrowy - Ślesin
	Szlak „Wokół Jezior” - Średnia Pętla	22 km	Ślesin - Głębockie Pierwsze - Witalisów - Obory - Mielno - Noć - Koszewo - Gawrony - Żółwieniec - Ostrowy - Ślesin
	Szlak „Wokół Jezior” - Duża Pętla	33 km	Ślesin - Głębockie Pierwsze - Witalisów - Obory - Mielno - Noć - Kalina - Broniszewo - Przewóz - Mielnica Duża - Mielnica Mała - Goplana - Warzymowo - Kolonia Warzymowska - Koszewo - Gawrony - Żółwieniec - Ostrowy - Ślesin
	Ślesin - Lubstów - Ślesin	40 km	Ślesin - Półwiosek Lubstowski - Tokary - Leśnictwo - Ignacewo - Wierzelin - Police - Lubstów - Młynek - Lubstówek - Stefanowo - Helenów Pierwszy - Stary Licheń - Wygoda - Piotrkowice - Kolebki - Ślesin
	Ślesin - Sadlno - Skulsk	50 km	Ślesin - Półwiosek Lubstowski - Głębockie Pierwsze - Głębockie Drugie - Ignacewo - Wilcza Kłoda - Ruszkowo - Sadlno - Stefanowo - Racięcín - Talarkowo - Nowa Wieś - Przewóz - Mielnica Duża - Skulsk
	Gawrony - Ostroważ - Ślesin	63 km	Gawrony - Młynek - Przyłubie - Lisewo Kolonia - Skulsk - Buszkowo Parcele - Ościslów - Marianowo - Ostroważ - Biskupie - Florentynowo - Lizawy - Mikorzyn - Dąbrowa Duża - Honoratka - Łężyn - Niedźwiady - Wygoda (Hotel MAGDA) - Leśnictwo - Kolebki - Ślesin
	Ślesin - Ignacewo - Ślesin	32 km	Ślesin - Leśnictwo - Ignacewo - Pogorzele - Smólniki - Pogoń Gosławicka - Bylew - Stary Licheń - Kępa - Wąsosze - Półwiosek Stary - Różopole - Ślesin
Zarządca szlaku		Towarzystwo Społeczno-Gospodarcze „DWA MOSTY” 62-561 ŚLESIN-TOKARY, tel. +48 63 270 41 27, www.dwamosty.pl, e-mail: prezes@dwamosty.pl	

Wędrówki turystyczne

łęgi wierzbowe, liczne starorzecza. Trasa przeznaczona jest dla wytrwałych turystów, którzy potrafią jeździć w każdym terenie, poczynając od płaskiego asfaltu po głęboki piach kończąc.

Na odcinku Świątniki - Biechowy (tabela nr 2) szlak prowadzi przez obszar powiatu konińskiego. Ten ponad 40 km odcinek wiedzie urokliwymi zakątkami naszej ziemi. Dodatkowo w trzech miejscach NSR łączy się z trasą „Pętli dookoła Konina”, co dodatkowo urozmaica jego przebieg.

Malownicze krajobrazy czekają na wszystkich, którzy na dwóch kółkach chcą zwiedzić okolice Ślesina i Skulskiego. Tereny położone pośród lasów i jezior stanowią doskonałe zaplecze do aktywnego wypoczynku. Znaczna ich część leży w granicach Goplańsko-Kujawskiego Obszaru Chronionego Krajobrazu, co dodatkowo podkreśla ich wyjątkowość. Poza tym podczas wycieczek będziemy mieli okazję odwiedzić wiele ciekawych miejsc z Sanktuarium Maryjnym w Starym Licheniu na czele (tabela nr 3).

Najnowsze trasy rowerowe znajdują się natomiast w południowej części powiatu konińskiego. Wytyczone na początku 2008 r. znalazły już wielu zwolenników podróżujących jednoślądami. Najdłuższa pętla (tabela nr 4) prowadzi przez tereny rozciągające się między Doliną rzeki Warty i Równiną Rychwalskiej. Po drodze mamy okazję poznać walory przyrodnicze i pamiątki przeszłości sześciu gmin: Golina, Stare Miasto, Grodziec, Rzgów, Rychwał i Tuliszków (powiat turecki).

Więcej informacji na temat poszczególnych tras znajdą Państwo na stronie internetowej www.powiat.konin.pl w dziale Turystyka.



nie internetowej www.powiat.konin.pl w dziale Turystyka.

Do zobaczenia na szlaku...
Krzysztof Piechocki
Wydział Promocji i Rozwoju

tabela nr 4	Nazwa szlaku	Długość szlaku	Schematyczny przebieg szlaku
	Szlak „Rowerowa Szóstka”	110,9 km	Stare Miasto - Żychlin - Krągola - Lisiec Wielki - Niklas - Krępa - Tuliszków - Złotkowy - Rychwał - Grodziec - Grabienie - Rzgów - Zakrzewek - Sławsk - Myslibórz - Golina - Sławsk - Stare Miasto
	Szlak „Przez Trójkę”	21,6 km	Stare Miasto - Barczygłów - Modła Królewska - Modła Księża - Krągola - Janowice - Stare Miasto
	Szlak „Dokoła Zbiornika Powa”	10 km	Stare Miasto - Modła Królewska - Karsy - Modła-Kolnia - zaporą na zbiorniku Powa
	Szlak „Od Kawnic w Dolinę Warty”	20,2 km	Kawnice - Głodowo - Brzeźniak - Adamów - Splawie - Radolina
Zarządca szlaku		Stowarzyszenie „SOLIDARNI w PARTNERSTWIE” ul. Główna 16, 62-571 STARE MIASTO, tel. +48 63 241 62 16 w. 45 lub 44, www.sswp.com.pl , e-mail: lgd@stare-miasto.pl	



Kurier powiatowy

Redakcja: Wydział Promocji i Rozwoju
62-520 Konin, al. 1 Maja 9, tel. (063) 240 32 77
www.powiat.konin.pl, e-mail: powiat@powiat.konin.pl, promocja@powiat.konin.pl

Wydawca: Starostwo Powiatowe w Koninie
62-510 Konin, al. 1 Maja 9, tel. (063) 240 32 00, tel./fax (063) 240 32 01
www.powiat.konin.pl, www.bip.powiat.konin.pl,
e-mail: powiat@powiat.konin.pl

Zdjęcia: ze zbiorów Starostwa

Nakład: 2500 egzemplarzy

Opracowanie i druk: Drukarnia Wydawnicza TRANS-DRUK
62-590 Golina, Kraśnica Kol. 84, tel. (063) 245 83 31, tel./fax (063) 245 83 32,
www.transdruk.pl, e-mail: transdruk@transdruk.pl